



# EVALUERING AF PROJEKT FRIVILLIGHUS

Erfaringer fra et innovationsprojekt

## **Evaluering af projekt Frivillighus**

Erfaringer fra et innovationsprojekt

DEFACTUM®, Region Midtjylland, september 2017

Emneord: Psykisk sårbare unge, døgntilbud, frivillighed, innovation, implementering, evaluering

Forsidefoto: Stine Moltsen Frandsen, Holmstrupgård

Udarbejdet af:

Chefkonsulent Morten Greve, DEFACTUM, Region Midtjylland

Publikationen kan frit refereres med tydelig kildeangivelse

For yderligere oplysninger rettes henvendelse til:

DEFACTUM

Olof Palmes Allé 15

8200 Aarhus N

Tlf. 7841 0003

E-mail: [defactum@rm.dk](mailto:defactum@rm.dk)

Hjemmeside: [www.defactum.dk](http://www.defactum.dk)

Rapporten kan downloades fra [www.defactum.dk](http://www.defactum.dk) under udgivelser.

# INDHOLDSFORTEGNELSE

<b>FORORD</b>	<b>1</b>
<b>RESUMÉ</b>	<b>2</b>
<b>1 INDLEDNING</b>	<b>3</b>
<b>2 OM EVALUERINGSUNDERSØGELSEN</b>	<b>3</b>
2.1 Formål og design	3
2.2 Evalueringsspørgsmål	5
2.3 Metoder og datagrundlag	5
<b>3 FRIVILLIGHUSET SOM FAGLIG INDSATS</b>	<b>7</b>
3.1 Organisatorisk forankring m.m.	9
3.2 Ressourcer	9
3.3 Aktiviteter	10
3.4 Resultater	11
<b>4 IMPLEMENTERING AF INDSATSEN</b>	<b>11</b>
4.1 Ressourcer i indsatsen	12
4.2 Aktiviteter i indsatsen	17
4.3 Implementeringstemaer: Tematisk uddybning	22
4.4 Opsamling	28
<b>5 INDSATSENS MÅLOPFYLDELSE</b>	<b>30</b>
5.1 Deltagelse fra unge og beboere	31
5.2 Resultater for de unge	32
5.3 Resultater for de frivillige	35
5.4 Opsamling	36
<b>6 EVALUERINGSMÆSSIGE KONKLUSIONER</b>	<b>37</b>
<b>7 BILAG</b>	<b>40</b>



## Forord

Denne rapport præsenterer resultaterne af DEFACTUM's evaluering af et innovationsprojekt gennemført af Holmstrupgård i et samarbejde med Brabrand Boligforening. Gennem en periode på halvandet år har vi løbende fulgt arbejdet med at etablere og drive et Frivillighus, hvor psykisk sårbare unge efter et ophold på Holmstrupgård kan mødes med og opbygge relationer til andre beboere i deres nye boligområde. Med etableringen af et Frivillighus er det ambitionen at føje en ny dimension til Holmstrupgårds samlede arbejde med de unges gode overgang til et mere selvberoende liv.

Vi vil gerne rette en varm tak til en kreds af personer, som på uundværlig vis har bidraget til evalueringsarbejdet. Først og fremmest gælder det de unge fra Holmstrupgård, som beredvilligt har stillet op til interview. Uden jeres bidrag var der ganske enkelt ingen evaluering. Vi takker også de "nabofrivillige" og andre fra Brabrand Boligforenings afdeling Odinsgård og fra Andelsboligforeningen Holmstrup Mark, som har stillet op til interview og på anden vis har bakket op om projektet. Sluttelig skylder vi Bogruppens ledelse og medarbejdere stor tak for, at de har gjort alt, hvad de kunne, for at understøtte vores arbejde – herunder ved at stille op til interview m.m. samt assistere med interviewplanlægning, samtykke osv.

Vi håber, at rapporten vil bidrage til at kvalificere det fortsatte arbejde med at engagere frivillige medborgere i den vigtige udslusningsindsats for en udsat ungegruppe.

God læselyst!

DEFACTUM

Aarhus, 6. september 2017

## LÆSEVEJLEDNING: DEN KORTE VERSION

*Denne rapport er indledningsvist forsynet med et kort resumé. Hvis man gerne vil have en lidt mere udførlig sammenfatning af analysen findes en sådan i det afsluttende konklusionsafsnit 6, som kan læses løsrevet fra den øvrige rapport.*

## Resumé

Holmstrupgård er døgntilbud for psykisk sårbare unge. Tilbuddet har i en årrække arbejdet ambitiøst med at fremme de anbragte unges overgang til et mere selvstændigt liv med egen bolig, arbejde og uddannelse. Et centralt fokusområde i den forbindelse er inddragelsen af civilsamfundsaktører i at understøtte de unges vej til inklusion i almensamfundet.

Holmstrupgård igangsatte således i januar 2016 et innovationsprojekt vedrørende etablering af et Frivillighus i samarbejde med boligafdelingen Odinsgård i Brabrand Boligforening. DE-FACTUM har gennemført en implementerings- og resultatevaluering af projektet. Evalueringen er primært baseret på interview med unge, beboere fra to boligområder samt fagpersoner fra Holmstrupgård gennemført i tre runder i tidsrummet marts 2016 til maj 2017. Vi inddrager dog også data fra Holmstrupgårds resultatdokumentationssystem.

Indholdsmæssigt ligger rapportens hovedtyngde på implementeringsevalueringen. Dette hænger sammen med, at vores interviewmateriale m.m. afdækker betydelige implementeringsmæssige udfordringer i projektforløbet. Overordnet må vi således konstatere, at Frivillighus-indsatsen på en række centrale punkter ikke er blevet implementeret efter hensigten.

*Ressourcegrundlaget* for indsatsen har i praksis været utilstrækkeligt på flere punkter. Det har i særdeleshed vist sig vanskeligt at mobilisere frivillige beboere som egentlige ressourcer for projektet. Manglende tid, overskud og kompetencer hos beboerne i boligområderne er faktorer i den forbindelse.

Udviklingen af relevante *projektaktiviteter* er ikke mindst blevet udfordret af de unges meget forskelligartede interesser og af deres i forvejen fyldte ugeprogrammer, men det har også spillet ind, at det rammesatte samvær mellem frivillige og psykisk sårbare unge rummer en risiko for, at de unge i praksis føler sig udstillet. Også stor alders- og interesse-mæssig afstand mellem unge og beboere har haft betydning.

Evalueringen viser, at det *eksterne samarbejde* med en beboerdemokratisk almennyttig boligforening kan være ganske udfordrende. Samarbejdsvanskelighederne er udsprunget af personkonflikter, men har også vedrørt rollefordeling, kommunikationskanaler m.m. Samarbejdet med andelsboligforeningen Holmstrup Mark udviklede sig mere problemfrit, men også her har der i ringe grad været basis for en egentlig frivillig indsats.

I et *ledelsesmæssigt og organisatorisk* perspektiv er projektet især blevet berørt af, at afstemningen af aktiviteterne i projektet med aktiviteterne i Holmstrupgård i øvrigt har været utilstrækkelig. I det hele taget indikerer evalueringen, at den ledelsesmæssige håndtering af både projektforberedelse og -opfølgning har været utilstrækkelig på konkrete punkter.

Hvad angår det *kortsigtede resultatmål* om at opnå og fastholde deltagelse fra unge og beboere, har resultaterne ligget en del under det forventede. Formentlig også under det niveau der er nødvendigt for at opnå væsentlig effekt af Frivillighus-indsatsen.

Hvad angår projektets *langsigtede resultatmål* har der været en vis forbedring af de unges funktionsniveau på områder som skolegang, vennerelationer og evne til at bestyre egen økonomi. Det er dog tvivlsomt, om denne bedring kan tilskrives Frivillighus-indsatsen, ikke mindst på baggrund af de implementeringsmæssige udfordringer. De kvalitative interview med både unge, Bogrube-medarbejdere og beboere m.m. underbygger, at målopfyldelsen i forhold til de unge har været beskednen. Også i forhold til de frivillige beboere er der kun i ringe grad tegn på, at de opstillede mål er blevet opfyldt.



# 1 Indledning

Holmstrupgård er et selvejende døgntilbud under Jysk Børneforsorg for unge mellem 14 til 23 år med psykiatriske lidelser og organisk betingede vanskeligheder. Holmstrupgård har haft driftsoverenskomst med Region Midtjylland siden 2007.

Der er tale om et helhedstilbud bestående af boafdeling, skole-/dagtilbud samt psykoterapi og medicinsk behandling. Udslusning og efterværn er samtidig et markant satsningsområde, og Holmstrupgård tilbyder bl.a. de unge mulighed for at bo i en udslusningsbolig i regi af tilbuddets udslusningsenhed Bogruppen, som første led i et efterværnsforløb. Efterværn i Bogruppen er et tilbud til den ungegruppe, der vurderes at have forudsætninger for at kunne bo i egen bolig, efter de har forladt Holmstrupgårds døgntilbud eller beskyttede boliger.

I samarbejde med Brabrand Boligforening har Bogruppen etableret et Frivillighus i tilknytning til døgntilbuddets eksisterende Frivillignetværk, og med en fysisk placering i et lejemål i boligafdelingen Odinsgård. En central tanke bag aktiviteterne i Frivillighuset er, at "nabofrivillige" fra Odinsgård og andre boligområder kan bidrage til at skabe en kvalificeret, socialt støttende ramme om de unges overgang til inklusion i almensamfundet gennem egen bolig, arbejde, uddannelse og fritidsliv.

Evalueringen er i første række baseret på interview med de unge, som har brugt huset undervejs; med repræsentanter for de boligområder, som har indgået i samarbejdet; samt med leder og medarbejdere fra Holmstrupgårds udslusningsenhed "Bogruppen". Vi inddrager dog også data vedrørende de unges udvikling fra Holmstrupgårds resultatdokumentationssystem.

Resten af rapporten er disponeret i fem dele. I det følgende afsnit giver vi en kort introduktion til undersøgelsens design, data m.m. samt til de overordnede evalueringsspørgsmål. I afsnit 3 belyses selve metoden og tankegangen bag Frivillighuset som faglig indsats betragtet. Vægten er her på det faglige udgangspunkt for etableringen af Frivillighuset. Afsnit 4 vedrører derimod implementeringserfaringerne: Hvordan forløb realiseringen af ideen i praksis? Hvilke erfaringer er der gjort undervejs? Det femte afsnit fokuserer på de foreløbige resultater af indsatsen – frem for alt resultaterne for de unge i målgruppen, men de frivillige beboeres oplevelser afdækkes også. Det afsluttende konklusionsafsnit samler op på evalueringresultaterne set i forhold til evalueringsspørgsmålene.

## 2 Om evalueringsundersøgelsen

Denne evalueringsundersøgelse var fra starten en integreret del af innovationsprojektet og evalueringsarbejdet begyndte således mere eller mindre sideløbende med igangsætningen af aktiviteterne i Frivillighuset omkring årsskiftet 2015-2016. I det følgende giver vi en uddybende beskrivelse af undersøgelsens formål og design, metodevalg og datagrundlag samt af de evalueringsspørgsmål, der har været styrende for design, dataindsamling m.m.

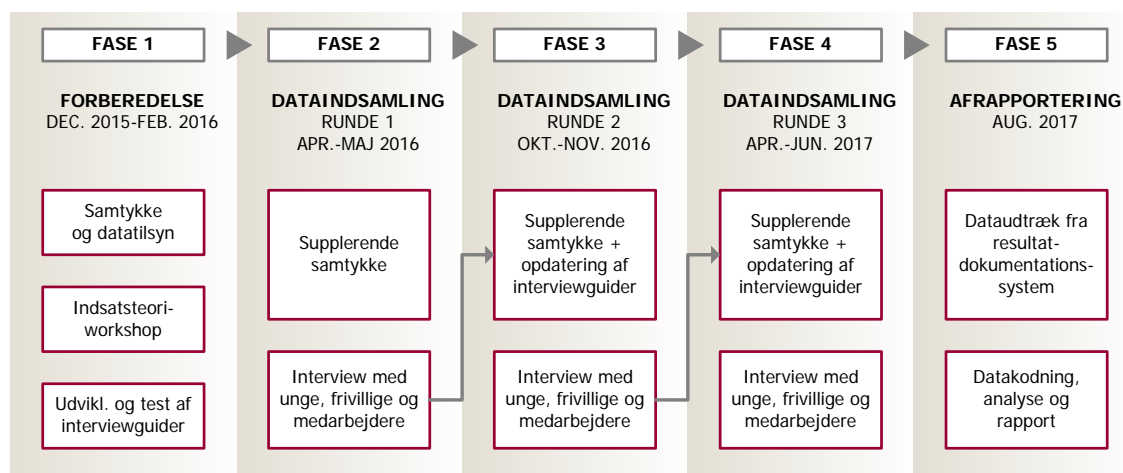
### 2.1 Formål og design

Det overordnede formål med evalueringsundersøgelsen er at beskrive og vurdere forløbet af innovationsprojektet med særligt fokus på det faglige indhold, implementeringserfaringerne og de opnåede resultater i forhold til de unge. I første omgang er formålet således at opbygge viden til støtte for projektparternes videre arbejde med Frivillighuset og mere generelt med frivillighed i udslusningsindsatsen for Holmstrupgårds ungemålgruppe. En central ambition med rapporten er dog desuden at uddrage projekterfaringer af mere almen karakter, som kan have værdi for de af landets øvrige socialpsykiatriske ungeinstitutioner, der også overvejer at inddrage frivillige i efterværnsarbejdet.

Overordnet er undersøgelsen tilrettelagt som en såkaldt teoribaseret evaluering.<sup>1</sup> Det har betydning for udformningen af denne evaluering på især to punkter: Den gennemføres med afsæt i en uddybet forståelse af det faglige indhold og implementeringen af den indsats, der skal evalueres (indsatsteorien), og den ofrer betydelig opmærksomhed på implementeringsforløbet såvel som på virkningen for de unge i målgruppen. Hvis man, efter at have iværksat en indsats, ikke ser de forventede virkninger, kan dette principielt både skyldes, at indsatsen ikke er implementeret som forudsat og beskrevet i indsatsteorien (en "implementeringsfejl"), og at den faglige teori er fejlagtig eller utilstrækkelig (en "teorifejl"). Eller med andre ord: Kun hvis implementeringen af indsatsen er lykkedes, kan man foretage en fuldt valid vurdering af indsatsens evne til at gøre den forventede forskel for målgrupperne.

Undersøgelsens design og fasestruktur er illustreret i hovedtræk i Figur 1 nedenfor. I den indledende forberedelsesfase lagde vi for det første grundlaget for dataindsamlingen gennem anmeldelse til Datatilsynet, gennem indhentning af samtykke fra de unge fra Bogrupperne, som på daværende tidspunkt forventedes at deltage i aktiviteter i huset, samt gennem udarbejdelse og test af interviewguider. For det andet gennemførte vi en workshop i samarbejde med Bogrupperne. Med afsæt i DEFACTUM's indsatsteorikoncept<sup>2</sup> tjente workshoppen til at udvikle en detaljeret beskrivelse af Frivillighus-indsatsen, og til at lægge et grundlag for udvikling af interviewguider samt afklaring af dataudtrækket fra Holmstrupgårds resultatdokumentationssystem.

Figur 1: Evalueringsdesign og fasestruktur



De tre dataindsamlingsfaser foregik alle efter den samme skabelon. I hver runde indhentede vi, hvis muligt, samtykke fra eventuelle nye unge brugere af Frivillighuset, hvorefter vi foretog interview med udvalgte unge, frivillige, medarbejdere og andre interessenter. I fase 3 og 4 skete der desuden tilpasning af interviewguiderne i lyset af erfaringerne fra den foregående interviewrunde samt af udviklingen i projektførelsen i øvrigt. I den afsluttende afrapporteringsfase foretog vi udtræk fra resultatdokumentationssystemet vedrørende alle de unge, der havde givet samtykke til dette, og kodede interviewreferaterne ved hjælp af analyseprogrammet NVivo.

<sup>1</sup> Centrale referencer er fx Chen, H. (2005): "Practical program evaluation: assessing and improving planning, implementation, and effectiveness", Thousand Oaks, CA: Sage; Funnell, S. & P. Rogers (2011): "Purposeful Program Theory. Effective Use of Theories of Change and Logic Models", San Francisco, CA: Jossey-Bass. I en dansk sammenhæng har Peter Dahler-Larsen brugt begrebet "virkningsevaluering" til at beskrive en nært beslægtet evalueringstilgang, se Dahler-Larsen, P. (2013): "Evaluering af projekter – og andre ting der ikke er ting", Odense: Syddansk Universitetsforlag, s. 115-174.

<sup>2</sup> For en uddybning, se Greve, M. (2015): "Styrket implementering gennem indsatsteori", s. 70-89 i Albers, B., H. Høgh & H. Månsson (red.): "Implementering", København: Dansk Psykologisk Forlag.



## 2.2 Evaluerings spørgsmål

Evalueringsundersøgelsen er gennemført med afsæt i tre overordnede evaluerings spørgsmål, som hver for sig er suppleret med nogle uddybende spørgsmål.

1. **Hvad er det nærmere indhold i Frivillighuset som indsats betragtet?**
  - a. Hvad er indsatsens organisatoriske forankring?
  - b. Hvilke ressourcer indgår der i indsatsen?
  - c. Hvilke aktiviteter omfatter indsatsen?
  - d. Hvad er de forventede resultater af indsatsen?
2. **Hvordan er implementeringen af Frivillighus-indsatsen forløbet?**
  - a. I hvilket omfang er ressourcer og aktiviteter sat i spil som forventet?
  - b. Hvad er projektets centrale implementeringsmæssige erfaringer i øvrigt?
3. **Hvordan er målopfyldelsen i forhold til projektets målgrupper?**
  - a. I hvilket omfang har unge og beboere benyttet huset?
  - b. Hvad er udbyttet for de deltagende unge?
  - c. Hvad er udbyttet for de deltagende frivillige?

Vi vil referere tilbage til disse spørgsmål undervejs i analysen og i særdeleshed i forbindelse med det afsluttende konklusionsafsnit.

## 2.3 Metoder og datagrundlag

Denne rapport baserer sig på tre datakilder. Indsatsens metodiske indhold er beskrevet på basis af en workshop; implementeringsforløbet og målopfyldelsen er belyst via interview; og målopfyldelsen er desuden dokumenteret ved hjælp af resultatdokumentationsdata vedrørende de unge, som har brugt Frivillighuset. Metoder og datagrundlag beskrives uddybende i det følgende.

### Indsatsteoriworkshop

Den indledende workshop fandt sted i Bogruppens lokaler februar 2015 og havde en varighed på tre timer. Den havde deltagelse af Bogruppens leder samt tre medarbejdere fra enheden. Workshoparbejdet blev fastholdt på en stor planche, som bl.a. ligger til grund for den logiske model for Frivillighus-indsatsen, der præsenteres i afsnit 3 nedenfor. Den logiske model blev efterfølgende kvalificeret gennem kommentarer fra Bogruppen.

### Interview

Undersøgelsens interview er gennemført med udgangspunkt i semistrukturerede interviewguider og havde en varighed på 30-45 minutter pr. interview.<sup>3</sup> Med ganske få undtagelser er interviewene gennemført som personinterview på stedet (i Frivillighuset eller i Holmstrupgårds lokaler). I enkelte tilfælde er interviewet dog gennemført som telefoninterview – af praktiske årsager eller efter ønske fra interviewpersonen. Sammensætningen af interviewpersoner i hver runde er uddybet i oversigten nedenfor.

---

<sup>3</sup> Alle interview blev optaget digitalt, og der er udarbejdet udførlige interviewreferater, som efterfølgende blev delt og drøftet med nøglepersoner i Bogruppen.

Figur 2: Overblik over interviewundersøgelsen

Dataindsamlingsrunde	Gennemførte interview
<b>Runde 1</b> – apr.-maj 2016	Syv interview: <ul style="list-style-type: none"> <li>• To unge fra Bogruppen</li> <li>• Tre Odinsgård-beboere med relation til Frivillighuset</li> <li>• Hhv. projektmedarbejder og medarbejder fra Bogruppen</li> </ul>
<b>Runde 2</b> – okt.-nov. 2016	Ni interview: <ul style="list-style-type: none"> <li>• Tre unge fra Bogruppen</li> <li>• En Odinsgård-beboer med relation til Frivillighuset</li> <li>• Bestyrelsesformænd for hhv. Odinsgård og Holmstrup Mark</li> <li>• Hhv. projektmedarbejder, medarbejder og leder fra Bogruppen</li> </ul>
<b>Runde 3</b> – apr.-jun. 2017	Syv interview: <ul style="list-style-type: none"> <li>• Tre unge fra Bogruppen<sup>4</sup></li> <li>• To Odinsgård-beboere med relation til Frivillighuset</li> <li>• Hhv. projektmedarbejder og medarbejder fra Bogruppen</li> </ul>

## Resultatdokumentation

Som led i Region Midtjyllands samlede kvalitetsstrategi på psykiatri- og socialområdet har Holmstrupgård siden 2007 indsamlet resultatdokumentation vedrørende alle unge med et forløb i tilbuddets døgnafdeling.

Indsamling af data til resultatdokumentation foregår på den måde, at der udfyldes et spørgeskema med oplysninger om den unges funktionsniveau og kompetencer på en række relevante områder ved den unges indskrivning. Besvarelsen dækker både den unges status på besvarestidspunktet og målsætningerne med henblik på den unges udvikling frem mod næste måling. Der gøres status med brug af det samme spørgeskema en gang om året og/eller ved udskrivning, hvilket giver mulighed for en vurdering af den unges udvikling og niveau, og af om de fastsatte mål er nået. Skemaerne udfyldes så vidt muligt i samarbejde med den unges kommunale sagsbehandler, og der inddrages således som regel en fagligt kompetent ekstern vurdering.<sup>5</sup>

Resultatdokumentationsskemaet omfatter tretten forskellige temaer, men i denne forbindelse er fokus på følgende syv måleområder af relevans for en vurdering af indsatsen:

- Evne til administration af egen økonomi
- Evne til at fastholde et fritidsjob
- Forhold til venner/kammerater
- Evne til at fastholde et beskæftigelses- eller praktikforløb
- Evne til at passe almindelig skolegang eller målrettet skoleforløb uden særlig støtte
- Kontakt med politiet i forbindelse med kriminalitet
- Forhold til alkohol og andre rusmidler

Frivillighusets ungemålgruppe er primært de unge i Bogruppens regi – i alt tyve unge i dataindsamlingsperioden. Det har været muligt at få samtykke fra tretten unge, der har brugt Frivillighuset i projektperioden, og evalueringen kan således trække på resultatdokumentationsdata vedrørende denne gruppe. En enkelt ung, som har deltaget i aktiviteter i projektperioden, har ikke ønsket at give samtykke til at indgå i dataindsamlingen. Sluttelig har seks af de unge, som har modtaget støtte fra Bogruppen i projektperioden, ikke deltaget i aktiviteter

<sup>4</sup> En af de interviewede unge fra Bogruppen i denne runde var en genganger i forhold til runde 1.

<sup>5</sup> Se en uddybende beskrivelse her: <http://www.holmstrupgaard.rm.dk/kvalitet/resultatdokumentation/>

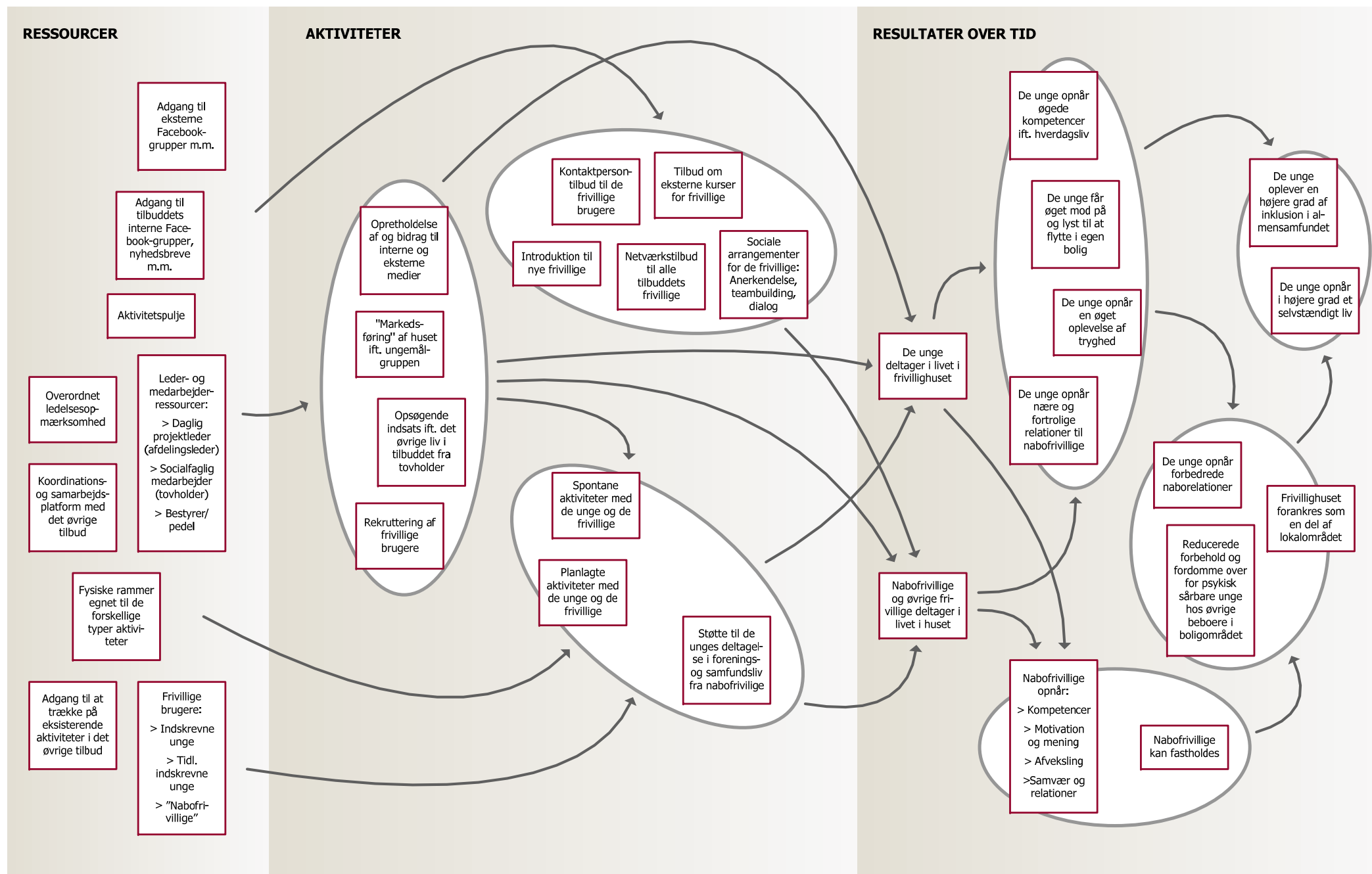
i forbindelse med Frivillighus-projektet. Blandt årsagerne til dette er givetvis, at alle seks har haft en bolig med forholdsvis stor fysisk afstand til Odinsgård og Frivillighuset.

### 3 Frivillighuset som faglig indsats

Formålet med dette afsnit er at beskrive den indsats, som innovationsprojektet satte sig for at udvikle og afprøve. Afsnittet har fire dele. Indledningsvist giver vi en kort beskrivelse af, hvordan Frivillighus-indsatsen og -projektet blev forankret i Holmstrupgårds ledelsesmæssige og organisatoriske sammenhæng. Dernæst følger tre afsnit som beskriver hovedelementerne i selve Frivillighus-indsatsen. Udgangspunktet er Figur 3 nedenfor, som illustrerer indsatsen i form af en såkaldt logisk model. Der stilles skarpt på de *ressourcer*, som projektet forventede at kunne sætte i spil; på de *aktiviteter*, som projektgruppen satte sig for at gennemføre; og på de faglige *resultater* for de unge og husets frivillige brugere fra boligområdet, som det var forventningen, at indsatsen ville skabe.

Der er med andre ord tale om en beskrivelse af indsatsen, som den blev tænkt ved projektstart i begyndelsen af 2016. I det efterfølgende hovedafsnit belyses de faktiske implementeringserfaringer og de justeringer af indsatsen, som skete undervejs i projektet (se afsnit 4).

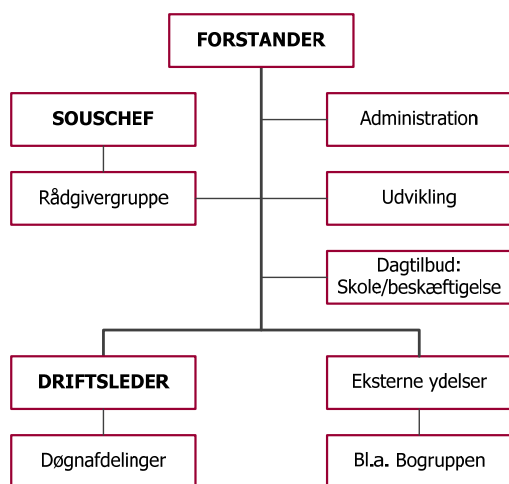
Figur 3: Logisk model for Holmstrupgårds Frivillighus-indsats ved projektstart



### 3.1 Organisatorisk forankring m.m.

Holmstrupgårds organisationsdiagram er gengivet i forenklet form i Figur 4 nedenfor. Innovationsprojektet gennemføres som et udviklingsprojekt i 2016-2017 med fondsfinansiering i regi af udslningsenheden Bogruppen. Projektets samlede budget er på 958.837 kr. fordelt på to år, hvoraf fondsbevillingen androg 764.837 kr.

Figur 4: Holmstrupgårds organisation



Udslningsstøtten fra Bogruppen udgør generelt en tillægsydelse til Holmstrupgårds døgnbehandlingsindsats aftalt med de unges respektive kommuner. Den betragtes derfor som en ekstern ydelse, som det fremgår af figuren, men der er altså tale om en selvstændig afdeling med afdelingsleder m.m. Det betyder, at den daglige ledelse af innovationsprojektet blev placeret hos Bogruppens afdelingsleder, ligesom den socialfaglige projektmedarbejder ansat i forbindelse med projektet har været en del af Bogruppens medarbejderstab undervejs i projektperioden. Det overordnede ledelsesansvar for projektet og indsatsen ligger hos Holmstrupgårds forstander, som også var underskriver af fondsansøgningen.

Afstemning og koordinering mellem projektet og de øvrige aktiviteter på Holmstrupgård blev placeret i tre forskellige mødefora. For det første deltager Bogruppens afdelingsleder i de to faste ledelsesfora for døgnafdelingerne henholdsvis afdelingerne med eksterne ydelser (sidstnævnte desuden med fast deltagelse af Holmstrupgårds forstander). På møderne diskuteres bl.a. den enkelte unges udslnings- og efterværnsforløb både før og efter udskrivningen fra en døgnafdeling. For det andet var det hensigten, at projektets aktiviteter og den enkelte unges eventuelle deltagelse løbende skulle drøftes i forbindelse med Bogruppens faste afdelingsmøder.<sup>6</sup>

### 3.2 Ressourcer

Ved projektstart var forventningen, at indsatsen skulle inddrage ressourcer i fire forskellige kategorier – som vist i oversigten i Figur 5 nedenfor. Projektets fagprofessionelle del omfattede fire forholdsvis veldefinerede roller: En daglig, ledelsesansvarlig projektleder (i dette tilfælde, Bogruppens afdelingsleder); en tovholder for aktiviteterne i huset og kontakten til de unge (i dette tilfælde en medarbejder med socialrådgiverbaggrund projektansat i en stilling på 30 timer/uge); en pedel med ansvar for den praktiske drift og vedligeholdelse af Fri-

<sup>6</sup> Bogruppens indsatsvifte omfatter – ud over Frivillighuset – bl.a. flere forskellige boligtyper med varierende grader af støtte; efterværn i form af bostøtte til unge i egen bolig; samt et værestedstilbud og et beskæftigelsestilbud. Se <http://www.holmstrupgaard.rm.dk/skole-og-afdelinger/bogruppen/>

villighuset (i dette tilfælde viceværten i Odinsgård); og en overordnet ledelsesrolle (bl.a. udøvet via forstanderens deltagelse i de faste ledelsesmøder for afdelingerne med eksterne ydelser).

Figur 5: Ressourcer i indsatsen

Kategori	Ressourcer
Professionelle ressourcer	<ul style="list-style-type: none"><li>• Daglig projektleder (afdelingsleder)</li><li>• Tovholder (socialfaglig medarbejder)</li><li>• Pedel/vicevært</li><li>• Overordnet ledelsesopmærksomhed og -opbakning</li></ul>
Frivillige ressourcer	<ul style="list-style-type: none"><li>• Frivillige beboere fra boligområdet m.m.</li><li>• Tidligere indskrevne unge</li></ul>
Materielle ressourcer	<ul style="list-style-type: none"><li>• Egnede fysiske rammer</li><li>• Aktivitetspulje</li></ul>
Organisatoriske ressourcer	<ul style="list-style-type: none"><li>• Samarbejds- og koordinationsplatform med det øvrige tilbud</li><li>• Interne og eksterne Facebook-grupper, nyhedsbreve m.m.</li><li>• Adgang til eksisterende aktiviteter i det øvrige tilbud</li></ul>

Hvad angår projektets forventede frivillige ressourcer omfattede de på den ene side voksne "nabofrivillige" fra projektets omgivelser, herunder især beboere fra selve boligområdet. På den anden side forventede man også, at unge, som tidligere har været indskrevet på Holmstrupgård, ville indgå i aktiviteterne i huset på frivillig basis.

Projektets primære materielle ressource var naturligvis selve Frivillighuset – et lille fritliggende hus på 108 m<sup>2</sup> fordelt på to etager, som er en centralt beliggende del af boligmassen i Odinsgård. Projektbudgettet har fuldt ud dækket husleje og forbrug i forbindelse med lejemålet. Der blev desuden afsat en aktivitetspulje på godt 20.000 kr. pr. år til brug i forbindelse med aktiviteterne i huset.<sup>7</sup>

Sluttelig forventede projektgruppen at kunne trække på forskellige organisatoriske ressourcer i forbindelse med projektet. Først og fremmest en fast platform for samarbejdet med den øvrige del af Holmstrupgård – de ovennævnte mødefora og en generel ledelsesopbakning til projektet – men også formidling og "markedsføring" via diverse interne og eksterne kommunikationskanaler, herunder Facebook-grupper og elektroniske nyhedsbreve (for Holmstrupgård, Frivillighuset og Odinsgård). Der var dog også en forventning om, at Frivillighusets brugere ville kunne trække på eller indgå i aktiviteter i resten af Holmstrupgård.

### 3.3 Aktiviteter

Hvis man ser bort fra det overordnede ledelsesmæssige og koordinerende arbejde, var de forventede aktiviteter i forbindelse med projektet tæt knyttet til tovholderrollen. De kan beskrives under tre overskrifter. For det første var der en klynge af opsøgende aktiviteter, som især forventedes at omfatte opretholdelse af og bidrag til diverse medier og generel markedsføring af aktiviteterne i Frivillighuset; rekruttering af unge og frivillige brugere til huset; samt opsøgende virksomhed i forhold til unge og medarbejdere i de øvrige dele af Holmstrupgård.

For det andet var der beskrevet en række opgaver med tanke på husets brugere, unge såvel som frivillige, herunder både planlagte og spontane aktiviteter. Projektgruppen forventede

---

<sup>7</sup> I praksis er der her i slutningen af projektperioden i alt brugt ca. 25.000 kr. til dette formål.



desuden, at der kunne blive tale om støtte fra de frivillige til unge brugeres udadvendte deltagelse i forenings- og samfundsliv i øvrigt, evt. med tovholderen som facilitator.

For det tredje var det forventningen, at der ville komme til at foregå en række aktiviteter med fokus på gruppen af "nabofrivillige" fra Odinsgård m.m. – herunder introduktion til livet i Frivillighuset for den enkelte frivillige, tilbud om at få tilknyttet en kontaktperson fra Holmstrupgård og tilbud om eksterne kurser vedrørende rollen som frivillig. Sluttelig var der også en forventning om, at der skulle etableres et netværk for gruppen af frivillige med bl.a. tilbud om fælles sociale arrangementer med fokus på dialog, teambuilding osv.

### 3.4 Resultater

Som vist i Figur 3 ovenfor kan man anskue de forventede resultater af Frivillighus-indsatsen ved projektstart som en kæde strakt ud i tid. Kæden starter med et forholdsvis kortsigtet resultat: At de unge i målgruppen henholdsvis nabofrivillige og øvrige frivillige faktisk ville fatte interesse for og deltage i aktiviteterne i huset.

På mellemlangt sigt var forventningerne knyttet til to klynger af resultater. I forhold til de unge brugere opstillede projektgruppen disse forventede resultater:

- Øgede kompetencer i forhold til hverdagsliv
- Øget mod på og lyst til et liv i egen bolig
- Øget generel oplevelse af tryghed
- Opbygning af nære og fortrolige relationer til frivillige brugere

I forhold til de frivillige brugere var forventningen, at man ville se disse gevinster:

- Øgede sociale kompetencer og erfaring
- Følelse af motivation og mening
- Afvekslende oplevelser i huset
- Positivt samvær med og opbygning af relationer til de unge og øvrige brugere
- Mere positivt billede af psykisk sårbare unge

Afledt af de ovennævnte resultater var forventningen på langt sigt, at Frivillighusets unge brugere vil opnå en højere grad af selvstændighed i deres livsførelse og en bedre inklusion i almensamfundets processer og sammenhænge. Den langsigtede forventning var desuden, at de unge brugere ville opnå varigt forbedrede naborelationer; at omfanget af fordomme og forbehold over for psykisk sårbare unge blandt boligområdets beboere ville blive reduceret; og at Frivillighuset over tid ville blive en forankret del af livet i lokalområdet.

## 4 Implementering af indsatsen

I det følgende belyser vi de faktiske erfaringer med at realisere den Frivillighus-indsats, som blev beskrevet ovenfor. Det primære datagrundlag for dette kapitel er de interview, vi har gennemført undervejs i projektperioden. Vi beskriver og analyserer implementeringsforløbet med tematisk udgangspunkt i disse fem overskrifter:

- Ressourcer i indsatsen
- Aktiviteter i indsatsen
- Udvikling af frivillighed
- Relationer til boligområderne
- Ledelse og organisation

Afsnittet afrundes med et bud på en opsamling af projektets implementeringsmæssige lærestykker, positive såvel som mere problematiske, samt af de overvejelser om mulige justeringer i konceptet bag indsatsen, som evalueringen kan give anledning til.

## 4.1 Ressourcer i indsatsen

I dette afsnit fokuserer vi på sektionen "ressourcer" i den logiske model for Frivillighus-indsatsen (se Figur 3 ovenfor). Konkret søger vi i det følgende at besvare to spørgsmål af relevans for en implementeringsevaluering: Har de forventede ressourcer været til stede? Og har de været af den rette karakter?

Vi stiller skarpt på fem kategorier af ressourcer: Bemandingen af det daglige arbejde med projektet (primært den projektansatte tovholder); bidraget fra husets frivillige brugere (herunder bl.a. unge med en fortid på Holmstrupgård); de fysiske rammer i Odinsgård-lejemålet; adgangen til at formidle information om projektaktiviteterne; og den ledelses- og koordinationsmæssige ramme i Holmstrupgård.<sup>8</sup>

### Daglig bemanding

Alt andet lige er projektets daglige tovholder den mest basale ressource i den logiske model, og funktionen fortjener som sådan en uddybende afdækning. Projektmedarbejderens egen vurdering – både ved runde 1 og 3 – er, at hendes arbejdsuge på 30 timer i princippet har været fuldt tilstrækkelig til arbejdet med projektet. I runde 2-interviewet lægger hun dog samtidig vægt på, at hun i lang tid havde vanskeligt ved at finde ind i projektopgaverne, og i Holmstrupgårds organisation som helhed – både fordi projektets egne rammer forekom løse, og fordi dets samspil med den øvrige organisation for hende at se var uklart defineret.

De unges perspektiv på samme sag tegner et sammensat billede. En ung udtrykker fx i interviewrunde 2 at have oplevet projektmedarbejderen som inddragende og imødekommande, mens en anden ung i samme runde beskriver sit indtryk af hende som forholdsvis distanceret i forhold til de unge og til boligområdet. Den sidstnævnte interviewperson tillægger det i den forbindelse betydning, at projektmedarbejderens daglige arbejdsplads hurtigt efter projektstart blev flyttet til Holmstrupgård (dette uddybes nedenfor). Også i forbindelse med tredje interviewrunde nævner en ung, at oplevelsen har været, at projektmedarbejderen – og Holmstrupgård som helhed – ikke tydeligt nok har prioriteret at inddrage de unges ønsker i udviklingen af aktiviteterne i huset.

Også de frivillige og øvrige eksterne samarbejdspartnere giver en flertydig vurdering af projektmedarbejderen som ressource for projektet. Bestyrelsesformanden for Odinsgård oplever, at projektmedarbejderen har udvist utilstrækkelig sans for roller og arbejdsgange i et beboerdemokratisk system:

*"Altså, først skal man sætte sig ind i, hvad det er for et sted, man kommer hen, og hvad en almen bolig er. Det er et demokrati og et fællesskab på alle mulige områder. Men man lærer det hurtigt, når man er en del af det. Men jeg oplever ikke, at hun [projektmedarbejderen] havde en forståelse for, hvilket sted det var. Og det er ikke første gang vi ser det, når der kommer en projektmedarbejder ind."*

Omvendt giver bestyrelsesformanden for andelsboligforeningen Holmstrup Mark, som projektet startede samarbejde med i foråret 2016, i et runde 2-interview en meget positiv vurdering af projektmedarbejderen som kontaktperson. Hun fremhæver bl.a., at projektmedarbejderen har udvist god sans for de præmisser, boligforeningen kunne gå ind i samarbejdet på. Sluttelig skal det nævnes, at en frivillig fra Holmstrup Mark, som blev interviewet i runde 2, nævner, at hans kommunikation med projektmedarbejderen som sådan har været udmærket, men også at han havde håbet på en mere vedholdende og opfølgende kontakt. Han oplever fx, at der har været lang svartid på sms-henvendelser.

---

<sup>8</sup> Den logiske model opererer med enkelte yderligere ressourcer (se Figur 5), men vi ser de ovennævnte som de udslagsgivende i forhold til at realisere Frivillighus-indsatsen.

Den sidste vinkel på projektmedarbejderfunktionen kommer fra afdelingslederen og to medarbejdere fra Bogruppen. Generelt indikerer disse interview, at der *har* været barrierer for at få fuldt udbytte af projektmedarbejderressourcen. I interviewet med Bogruppens leder i runde 2 fremgår det, at dårlig personlig kemi mellem projektmedarbejderen og Odinsgårds bestyrelsesformand fra første færd var en udfordring for arbejdet med projektet – det var bl.a. dette problem, som førte til, at projektmedarbejderens kontorplads blev flyttet fra Odinsgård til Holmstrupgårds administrationsbygning. I et andet runde 2-interview giver en medarbejder fra Bogruppen da også udtryk for, at netop den fysiske afstand til boligområdet har udgjort en forhindring for at opbygge en tilstrækkeligt tæt relation mellem projektmedarbejderen og de unge med bopæl i Odinsgård. I forbindelse med tredje interviewrunde peger en anden medarbejder fra Bogruppen dog ligeledes på, at projektmedarbejderen ikke altid, efter interviewpersonens vurdering, har været tilstrækkeligt personligt opsøgende i forhold til de unge. Hun nævner som et eksempel, at projektmedarbejderen ved flere lejligheder har bedt Bogruppens øvrige medarbejdere uddele invitationer til arrangementer i papirform, fremfor selv at deltage i arrangementerne og få den direkte kontakt til de unge.

Et bud på en opsamling af dette underafsnit er, at den nødvendige tid faktisk har været til rådighed hos tovholderen, og at hun også i nogle sammenhænge har formået at udfylde den funktion, som den oprindelige indsatsbeskrivelse lægger op til. Omvendt er det også tydeligt, at der har været betydelige forhindringer for at få ressourcen sat optimalt i spil undervejs i projektet. Som årsager nævnes udfordringer i eksterne såvel som interne samarbejdsrelationer, men også vanskeligheder knyttet til projektmedarbejderens personlige og faglig tilgang til rollen. Flere af disse temaer vender vi tilbage til i det følgende.

## Frivillige

En anden central ressource i den logiske model er naturligvis "nabofrivillige" fra boligområderne. Interviewene tegner her et forholdsvis entydigt billede: Antagelserne i den oprindelige projektbeskrivelse er i vidt omfang ikke blevet udfyldt i praksis, og projektet har derfor kun i beskeden grad kunnet trække på frivillighed som en egentlig ressource.

Vi kan tage afsæt i de tre runder interview med projektmedarbejderen. Hun betoner frem for alt, at Odinsgård er et forholdsvis lille boligområde med ca. 100 lejemål, hvor projektet nok har mødt velvilje, men hvor hun også har erfaret, at mange beboere har begrænsede ressourcer og savner overskud til at påtage sig frivillige opgaver. Som et eksempel nævner hun, at hun flere gange havde lavet aftale med en beboer, der gav udtryk for, at hun gerne ville hjælpe nogle unge med at sy, men hvor beboeren hver gang måtte melde fra til sidst. Et eksempel på, hvor grænsen for et frivilligt bidrag ifølge projektmedarbejderen har gået, er, at en beboer havde kage med til et par filmklubarrangementer i den første del af projektperioden. Konsekvensen har i praksis været, at projektmedarbejderen i vidt omfang har udført arbejdsopgaverne i forbindelse med projektaktiviteter selv – fx har hun selv stået for madlavningen i forbindelse med fællesspisninger i Odinsgårds fælleshus.<sup>9</sup>

Projektmedarbejderen tilføjer, at en yderligere barriere for rekruttering af frivillige fra Odinsgård har været, at bestyrelsesformanden har betinget sig at, at kommunikation skulle gå via hende og den øvrige bestyrelse. Det har ifølge projektmedarbejderen reelt udgjort en bremseklo. Et forsøg på at engagere en af deltagerne på projektets yoga-hold i en mere forpligtende rolle strandede ifølge projektmedarbejderen på, at vedkommende ikke havde lyst til at spørge bestyrelsesformanden om lån af et lokale i fælleshuset. Beboeren henviste i den for-

---

<sup>9</sup> Interview med Bogruppens afdelingsleder såvel som flere medarbejdere i runde 1 og 2 rummer tilsvarende vurderinger. Også et par af de interviewede unge nævner

bindelse til bestyrelsesformandens uvenligt afvisende reaktion på denne type henvendelser ved tidligere lejligheder.<sup>10</sup>

I et forsøg på at udvide grundlaget for projektet optog Bogruppen i foråret 2016 et samarbejde med andelsboligforeningen Holmstrup Mark beliggende tæt på Odinsgård. Projektmedarbejderen vurderer dog ikke, at projektet ad den vej har fået adgang til egentlige frivillighedsressourcer.<sup>11</sup> Beboerne i Holmstrup Mark har været venlige og imødekommende, men de har primært været *deltagere* i bl.a. æblemostpresning, fællesspisning m.m. sammen med unge fra Bogruppen afholdt hos andelsboligforeningen, men med projektmedarbejderen som primær ansvarlig. De har derudover ikke i væsentlig grad bidraget til arrangementerne.<sup>12</sup>

Især i interviewet i runde 3 fremhæver projektmedarbejderen en yderligere problemstilling i denne forbindelse: De beboere fra både Odinsgård og Holmstrup Mark, som har deltaget i de forskellige arrangementer i forbindelse med projektet, har altovervejende været betydeligt ældre end de unge fra Bogruppen. Det har i praksis sat grænser for det givende samvær og relationsbygningen mellem de unge og de deltagende beboere.<sup>13</sup> Projektmedarbejderen udtrykker det fx således:

*"Jeg kan godt se, at enkelte af de unge ikke har så mange relationer. Og det er også tit dem, der deltager i alt, hvad vi arrangerer. Men så tænker jeg igen, 'de skal jo heller ikke være venner med nogle ældre damer ovre fra Holmstrup Mark, vel?' Så skulle man måske samarbejde med et kollegium eller lignende, hvor der er nogle unge mennesker med nogle ressourcer."*

I runde 3-interviewet understreger projektmedarbejderen da også, at langt den mest velfungerende frivillighedsressource, som hun har oplevet i forbindelse med sit arbejde, er de unge støttebeboere, som – uden relation til Frivillighus-projektet – er tilknyttet Holmstrupgårds udslusningsboliger, og som bl.a. arrangerer fester og fællesspisninger i husene.

Afslutningsvis skal der gøres et forbehold i forhold til ovenstående: Det er muligt, at Bogruppens arbejde med projektet ikke i praksis har formået at udnytte det fulde potentiale i fx Odinsgårds beboergruppe. Bestyrelsesformanden for Odinsgård medgiver således i runde 2-interviewet, at en del beboere har egne udfordringer og savner overskud. Hendes vurdering er dog, at de efterspurgte ressourcer faktisk *er* til stede i dele af beboergruppen – projektet har bare ikke formået at aktivere dem. Også et af frivilliginterviewene i runde 1 giver en vis støtte til dette synspunkt, i den forstand at interviewpersonen fremhæver, at det har været svært at få information om mulighederne for at bidrage som frivillig. Sidstnævnte er et tema, vi vender tilbage til nedenfor.

Vi kan ikke i denne sammenhæng afklare det hypotetiske spørgsmål om, hvorvidt en anden tilgang fra Bogruppens side kunne have ført til en bedre mobilisering af frivillige ressourcer. Essensen af det ovenstående er dog, at de to boligområder, som har været valgt som ramme om Frivillighus-projektet, med den valgte tilgang kun i meget begrænset omfang har muligt gjort mobilisering af frivillighed som en værdifuld projektressource.

---

<sup>10</sup> Denne udlægning af beboerens relation til bestyrelsesformanden underbygges i runde 3-interviewet med vedkommende.

<sup>11</sup> Runde 2-interviewet med bestyrelsesformanden for Holmstrup Mark giver støtte til denne udlægning. Hun vurderer fx, at selve begrebet "frivillighed" forbindes med et engagement og en investering af tid, som der ikke er dækning for blandt beboerne.

<sup>12</sup> Det skal dog nævnes, at en enkelt beboer fra Holmstrup Mark indgik i et køkkenhaveprojekt sammen med en ung fra Bogruppen i løbet af 2016, som må beskrives som det tætteste, man er kommet på en væsentlig frivillig indsats undervejs i projektperioden.

<sup>13</sup> Adskillige interview med unge og Bogruppe-medarbejdere i både runde 2 og 3 bekræfter, at aldersforskellen er en betydningsfuld barriere.

## Fysiske rammer

En tredje væsentlig projektressource er Odinsgård-lejemålet som fysisk ramme om projektaktiviteter. Overordnet er billedet, at interviewpersonernes vurderinger af husets egnethed er ganske flertydige og uden en klar tendens.

De interviewede medarbejdere fra Bogruppen er dog overvejende skeptiske. I interviewrunde 1 beskriver en medarbejder fra Bogruppen ganske vist huset som et hyggeligt sted med en god placering. De øvrige interviewpersoner, som giver udtryk for en holdning er dog forbeholdne. Både i runde 1- og 3-interviewene giver projektmedarbejderen udtryk for, at det forekommer voldsomt med et selvstændigt hus, når en del af de unge selv bor i lejligheder, der er lige så store som Frivillighuset. Hun ser også indretningen i det forholdsvis lille toetages hus som begrænsende for den praktiske brug. I et runde 2-interview med en medarbejder fra Bogruppen peger interviewpersonen ligeledes på, at hun ikke, på baggrund af erfaringerne hidtil, kan se tilstrækkelig begrundelse for at tage en ny matrikel i brug i forbindelse med projektet. Samtidig tror hun ikke på, at huset, selv over tid vil, blive brugt nok af de unge. Hun formulerer det således i interviewet:

*"Frivillighuset er for det første for småt, og derudover har flere af de unge ikke nogen tilknytning til stedet. Derfor kommer det ikke til at fungere."*

En anden medarbejder interviewet i runde 3 fremhæver tilsvarende, at husets indretning er problematisk i betragtning af målgruppen. I praksis er rammerne for snævre, vurderer hun, hvilket kan skabe uhensigtsmæssige grupperinger og eventuelt utryghed, især for de mere motorisk urolige og klodsede af de unge.

I det omfang de frivillige og de unge giver udtryk for deres oplevelse af huset, er de imidlertid overvejende positive. I runde 1 er der fx en frivillig, som lægger vægt på, at Frivillighuset er et mere hyggeligt mødested end Odinsgårds fælleshus. En anden frivillig fremhæver, at huset har været en god ramme om den studiecafé, hun har bidraget til – og at det har været positivt at kunne komme lidt ud i den forbindelse. Blandt de unge er der ligeledes tre, som beskriver huset som et brugbart mødested, især hvis man er mange og ikke vil forstyrre (interview fra henholdsvis runde 1, 2 og 3). Det skal dog tilføjes, at interviewene generelt ikke efterlader det indtryk, at de unge har stærke holdninger til de fysiske rammer. I forbindelse med runde 3 er der da også en fjerde ung, som forholder sig skeptisk over for selve ideen med at etablere en bestemt fysisk ramme om inklusion af de unge i almensamfundet:

*"[J]eg tror det er svært at bygge rammerne for det som institution, så skal hellere hjælpe os med at finde et fedt fodboldhold, man kan gå på. Hvis en har lyst til at finde et band, så kan man forsøge at finde et band i Århus og se, om man kan få en plads der. Så i stedet for at skabe rammerne, så skal man finde rammerne."*

Samlet rejser interviewmaterialet spørgsmål om, hvorvidt projektet har haft adgang til optimale lokalemæssige rammer – og i et vist omfang ved selve tanken om en fast fysisk ramme om mødet mellem unge og frivillige. På det foreliggende grundlag vurderer vi dog ikke, at de fysiske rammer har udgjort en decideret barriere for projektets gennemførelse i henhold til indsats teorien.

## Formidlingskanaler

En yderligere projektressource, som fortjener en belysning i denne sammenhæng, er projektets adgang til relevante formidlingskanaler til annoncering af aktiviteter, rekruttering af unge og frivillige m.m.

I interviewene i Bogruppen udpeges dette generelt som endnu et område, hvor implementeringen af Frivillighus-indsatsen har oplevet udfordringer. I både runde 1- og 3-interview med projektmedarbejderen bliver det fremhævet, at det anstrengte samarbejde med bestyrelses-

formanden i Odinsgård har haft en række konsekvenser. Projektmedarbejderen har haft vanskeligt ved at få lov til at bruge holdere og opslagstavler ved bl.a. fælleshuset til opslag; hun har ikke fået lov til at benytte Odinsgårds Facebook-side til at annoncere arrangementer m.m.; og ifølge projektmedarbejderen gav det også anledning til en konflikt, da hun forsøgte at invitere beboere til en Facebook-gruppe med titlen "Frivillignetværket Odinsgård". Generelt har forsøgene på at synliggøre projektet været en anstødssten. En medarbejder interviewet i forbindelse med runde 3 nævner således, at projektmedarbejderens adgang til at synliggøre Frivillighusets aktiviteter efter interviewpersonens opfattelse har været vanskelig.

Projektet har dog kunnet drage god fordel af Holmstrupgårds aktive Facebook-side, som de fleste af de unge i Bogruppen bruger – det fremgår bl.a. af et runde 1-interview med en medarbejder fra Bogruppen – så udfordringen har i det lys formentlig primært været knyttet til formidlingen til beboerne. I runde 3 interviewede vi to beboere, som havde deltaget i projektaktiviteter i den sidste del af projektperioden. Begge bekræfter, at synlighed faktisk har været en udfordring for Frivillighuset undervejs, og begge peger på, at opslag ved fælleshuset, i vaskerummet m.m. er den bedste vej til at få beboernes opmærksomhed. Odinsgårds Facebook-side udpeger interviewpersonerne derimod ikke som en væsentlig ressource, da den ikke er særligt aktiv. Også et ungeinterview fra runde 1 giver eksempler på, at synlighedsrelsen af bestemte aktiviteter over for beboerne har været forbundet med udfordringer.

Det er vanskeligt at give en samlet vurdering af, præcis hvor stor en barriere det har været for projektet at have begrænsninger på adgangen til formidling i boligområdet, men materialet underbygger samlet set, at implementeringen også på dette punkt har været vanskelig gjort set i forhold til forventningerne ved projektstart.

## **Ledelse og koordination**

Den femte og sidste ressource, som skal behandles i denne sammenhæng, er den ledelsesmæssige opbakning til projektet, herunder etablering af den platform for organisatorisk koordination mellem projektet, Bogruppen og resten af Holmstrupgård, som er indskrevet i indsats teorien.

Generelt er der en række interviewpersoner, som på forskellig vis tematiserer problemer i den ledelsesmæssige og organisatoriske støtte til Frivillighus-projektet. Projektmedarbejderen fremhæver således, at Bogruppens leder faktisk har ofret tid og opmærksomhed på projektet, men hun tilføjer, at projektforbereðelsen og -opfølgningen alt i alt har været utilstrækkelig. Især giver hun, for det første, udtryk for, at der kunne have været gjort mere ud af konkret at afdække synspunkter, ønsker og behov hos både Bogruppens unge og hos beboerne i Odinsgård m.m. inden projektstart. For det andet peger hun på, at der ledelsesmæssigt ikke har været tilstrækkeligt fokus på den samlede koordination af aktiviteterne for de unge i regi af Bogruppen. Resultatet har været, oplever hun, at der har været dårlig "plads" i de unges ugeprogrammer til nye aktiviteter i Frivillighus-regi. Hun oplever, at der har været god vilje hos kollegerne, men også en vis modstand mod at opgive friheden til fx at arrangere mere improviserede aktiviteter for de unge. Som et eksempel nævner hun, at en Bogruppe-medarbejder tog en gruppe unge med på en træningstur, den dag hun lancerede et yogatilbud i Frivillighus-regi. Også i forhold til de faste aktiviteter har der været lejlighedsvis "spændinger" – fx da frivilligprojektets æblemostarrangement i Holmstrup Mark overlappede delvist med en åbningsdag i Bogruppens værested Athena. Det ovenstående billede er gennemgående i interviewene fra alle tre runder.

De øvrige interview med Bogruppe-medarbejdere flugter på flere punkter med projektmedarbejderens udlægning. Det gælder interviewene med tre Bogruppe-medarbejdere i henholdsvis runde 1, 2 og 3. En medarbejder nævner konkret i forbindelse med runde 1-interviewet, at aftalen med Odinsgårds bestyrelse var indgået, før projektmedarbejderen blev ansat, og at den samtidig havde uklare punkter. Arbejdsgrundlaget blev dermed ikke



det bedst mulige. Det er i det hele taget et tema i også i disse interview, at projektforbere-  
delse og -opfølgning samt koblingen til resten af Bogrupperne kunne have været bedre.

Afdelingslederen for Bogrupperne anerkender i et runde 2-interview, at samarbejdet mellem et  
socialt tilbud og et boligområde med beboerdemokrati havde vist sig uventet svært at ma-  
nøvrere i. Han pointerer dog også, at der fra ledelsesside faktisk var gjort flere forsøg på at  
løse problemerne i form af møder, revision af aftalegrundlaget m.m. Han tilslutter sig samti-  
dig vurderingen af, at projektets første periode var præget af et overudbud af aktiviteter i  
Bogrupperne som helhed. I forlængelse heraf nævner han en overvejelse om fx at imødegå  
dette problem ved at fremskynde udskrivningen af bestemte unge fra Bogrupperne, hvorefter  
de vil kunne overgå til støttende aktiviteter i regi af Frivillighuset. Interviewene fra runde 3  
tyder dog ikke på, at det efterfølgende er lykkedes at adressere dette problem virkningsfuldt  
på den ene eller den anden måde.

Ser man på de øvrige interview underbygger de generelt, at den ledelsesmæssige og organi-  
satoriske opmærksomhed på og håndtering af projektet har været delvist utilstrækkelig – fx  
gælder det på forskellig vis både en ung, en frivillig og Odinsgårds bestyrelsesformand i for-  
bindelse med runde 2-interview.

## 4.2 Aktiviteter i indsatsen

Vi retter nu blikket mod sektionen "aktiviteter" i den logiske model. To spørgsmål er i fokus i  
de efterfølgende underafsnit: Hvilke projektaktiviteter har faktisk fundet sted? Og hvad er de  
forskellige interessenters perspektiv på udvikling af aktiviteter i og omkring huset?

### Hvad har de faktiske projektaktiviteter været?

Hensigten med dette afsnit er at give et overblik over de konkrete projektaktiviteter under-  
vejs i projektperioden frem til og med juni 2017 – dvs. både aktiviteterne i selve Frivillighu-  
set og de øvrige projektaktiviteter i samarbejde med Odinsgård og Holmstrup Mark. Præsen-  
tationen er opdelt i bredt anlagte aktiviteter møntet på både unge og beboere henholdsvis  
aktiviteter målrettet de frivillige. Hensigten er frem for alt at afdække, hvordan de overord-  
nede kategorier af aktiviteter indbygget i den logiske model i Figur 3 i praksis er udfoldet i  
projektet.

**Bredt anlagte aktiviteter** – Oversigten i Figur 6 nedenfor viser de forskellige aktivitetsty-  
per fordelt på de tre halvårsperioder, som evalueringen omfatter. Oversigten er desuden  
opdelt i aktiviteter i selve Frivillighuset og øvrige aktiviteter udendørs og på andre matrikler.  
Der skelnes sluttelig også mellem mere eller mindre enkeltstående og mere tilbagevendende  
aktiviteter. Kilderne er evalueringens interviewmateriale samt opgørelser fra Holmstrupgård.

Vi vil fremhæve xxx forskellige forhold i tilknytning til oversigten. For det første bemærker  
man, at antallet af aktivitetstyper (såvel som det absolutte antal aktiviteter) er faldet mellem  
hver af de tre halvårsperioder, og at der således kun var nogle få, tilbagevendende aktivite-  
ter tilbage i 1. halvår 2017. For det andet skal det bemærkes, at ingen af aktiviteterne har  
haft bred deltagelse af både unge og beboere. Især fredagscaféen har haft deltagelse af en  
stor del af de unge i Bogrupperne (men ingen beboere ud over støttebeboere fra udslusnings-  
boligerne), mens især yoga og fællesspisninger m.m. i de to boligområder har haft deltagel-  
se af et større antal beboere (men kun forholdsvis få unge).<sup>14</sup> Set i forhold til den logiske  
model ses det for det tredje, at tyngden har været på de planlagte aktiviteter – eneste und-  
tagelse er weekendbrunch og lektielæsning fra første projekthalvår. For det fjerde skal det  
tilføjes, at der i praksis ikke har været tale om aktiviteter "ud af huset", hvor en eller flere

---

<sup>14</sup> En del aktiviteter har endvidere kun haft deltagelse af ganske få personer – det gælder bl.a. filmklub,  
studiecafé og haveaktiviteterne.

frivillige fx har fulgt med unge til aktiviteter i det omgivende samfund. Sluttelig hører det med til billedet, at flere af de interviewede unge og frivillige med forskellige ord giver udtryk for at have oplevet Frivillighuset som lukket eller utilgængeligt det meste af tiden.

Figur 6: Aktiviteter i forbindelse med projekt Frivillighus

Projektfase	Projektaktiviteter (deltagere)
<b>Fase 1</b> – jan.-jun. 2016	<p>Aktiviteter i Frivillighuset:</p> <ul style="list-style-type: none"> <li>• Filmklub* (unge, beboere og projektmedarbejder)</li> <li>• Weekend-brunch m.m. (unge og Bogrube-medarbejdere)</li> <li>• Lektuelæsning (unge)</li> <li>• Fredagscafé* (ca. én gang/måned) (unge og støttebeboere)</li> <li>• Studiecafé* (unge og beboere)</li> </ul> <p>Øvrige aktiviteter:</p> <ul style="list-style-type: none"> <li>• Opstilling af højbede ved udslningsbofællesskabet Apollon (en ung og projektmedarbejder)</li> <li>• Bygning af fuglehuse i Odinsgårds fælleshus (unge, beboere og projektmedarbejder)</li> <li>• Anlæg af køkkenhave ved Apollon* (en beboer og en ung)</li> <li>• Haveindvielse, spisning og koncert i Apollon (unge, beboere fra Holmstrup Mark og projektmedarbejder)</li> <li>• Fællesspisning hos Holmstrup Mark (beboere, unge og projektmedarbejder)</li> </ul>
<b>Fase 2</b> – jul.-dec. 2016	<p>Aktiviteter i Frivillighuset:</p> <ul style="list-style-type: none"> <li>• Filmklub (en ung og projektmedarbejder)</li> <li>• Lektuelæsning (unge)</li> <li>• Fredagscafé* (ca. én gang/måned) (unge og støttebeboere)</li> <li>• Studiecafé* (unge og beboere)</li> </ul> <p>Øvrige aktiviteter:</p> <ul style="list-style-type: none"> <li>• Yoga i fælleshus* (beboere, unge og projektmedarbejder)</li> <li>• Spisning i fælleshus (beboere, unge og projektmedarbejder)</li> <li>• Anlæg af køkkenhave ved Apollon (en beboer og en ung)</li> <li>• Arrangementer med Holmstrup Mark* (beboere, unge og projektmedarbejder)</li> </ul>
<b>Fase 3</b> – jan.-jun. 2017	<p>Aktiviteter i Frivillighuset:</p> <ul style="list-style-type: none"> <li>• Fredagscafé* (ca. én gang/måned) (unge og støttebeboere)</li> <li>• Studiecafé (unge og beboere)</li> </ul> <p>Øvrige aktiviteter:</p> <ul style="list-style-type: none"> <li>• Yoga i fælleshus* (beboere, unge og projektmedarbejder)</li> <li>• Yogaworkshop, rundvisning og frokost på Holmstrupgård (beboere, unge og projektmedarbejder)</li> <li>• Spisning i fælleshus* (beboere, unge og projektmedarbejder)</li> </ul>

\* = Aktiviteter af tilbagevendende karakter (mere end 1-2 gange i perioden)

**Aktiviteter målrettet de frivillige** – Det fremgår af interview med fem forskellige frivillige/beboere (tre i runde 1 og én i henholdsvis runde 2 og 3), at flere af interviewpersonerne på den ene side kunne have interesse i at indgå i alle eller dele af de aktiviteter og tilbud til de frivillige, som er beskrevet i indsats teorien – bl.a. netværksdannelse, tilknytning af kontaktperson, sociale arrangementer, kursustilbud m.m. På den anden side fremgår det også af interviewene (og oplysninger fra Holmstrupgård), at Bogrupperne ikke i praksis har set et grundlag for at gennemføre de skitserede aktiviteter.

Opsamlende kan man konstatere, at de implementeringsmæssige udfordringer, der har vist sig på ressourcesiden, ikke overraskende også afspejler sig på aktivitetssiden. De faktiske aktiviteter modsvarer på flere punkter ikke forventningerne ved projektstart. Især har de spontane og udadvendte aktiviteter samt aktiviteter målrettet de frivillige i praksis fyldt meget lidt i projektet. Årsagerne til dette billede belyses i det følgende afsnit.

## Udvikling af aktiviteter i og omkring Frivillighuset

I dette afsnit ser vi nærmere på de forskellige interessenters oplevelse af arbejdet med at skabe aktiviteter i og omkring Frivillighuset. Flere af de centrale temaer i denne forbindelse er allerede anslået i den ovenstående diskussion af projektets ressourceside, men de præciseres, uddybes og suppleres i det følgende.

**Ungeperspektivet** – Alle otte ungeinterview er relevante at inddrage i denne sammenhæng. Vi vil fremhæve fem forskellige iagttagelser fra materialet.

For det første viser interviewene, at de unge lægger stor vægt på et godt match mellem aktiviteternes indhold og deres egne specifikke interesser. En ung nævner fx, at vedkommende aktuelt ikke går i skole, hvorfor lektielæsning, studiecafé og tilsvarende ikke er relevant for ham. Flere andre giver udtryk for specifikke interesser – fx lystfiskeri eller bestemte film – som afsæt for deres mulige deltagelse. En tredje variant er de helt individuelle behov – fx at bruge Frivillighuset som overnatningssted for den unges forældre. Generelt er de udtrykte interesser kun i begrænset grad overensstemmende. Én efterspørger fx hygge med brætspil og lignende; en anden betoner, at fx brætspil netop ikke er tillokkende. Også enkeltinterview skaber en uklarhed med hensyn til ønskerne. En ung efterspørger fx aktiviteter ud-af-huset i starten af interviewet, men betoner senere, at han bedst kan forholde sig til "stille og rolige" aktiviteter i Frivillighuset. Det ovenstående billede betyder ikke nødvendigvis, at etablering af en fællesinteresse i ungegruppen er umulig, men interviewene sætter fokus på udfordringerne i den forbindelse.

Et gennemgående tema i flere interview er for det andet, at de unge oplever at have begrænset tid til nye aktiviteter i løbet af et ugeprogram, som allerede i forvejen er fyldt godt op. Samtidig nævner flere, at de har svært ved at overskue, hvilke aktiviteter der faktisk er tale om. En ung udtrykker det således i et runde 3-interview:

*"Der har selvfølgelig været aktiviteter, men jeg ved ikke, hvad for nogen der går imellem Athena og alt det der. Men der er virkelig mange aktiviteter."*

I det omfang de unge åbner for deltagelse i yderligere aktiviteter tager flere af dem forbehold på forskellig vis. Nogle betoner, at timingen og overskuddet skal være der; andre giver udtryk for, at udsigterne til at finde tid og overskud i givet fald er bedst i weekender.

Et tredje væsentligt tema i adskillige interview er de unges oplevelse af en vis "stigmatiseringseffekt" i forbindelse med projektaktiviteterne – fx ved arrangementerne med Holmstrup Mark. En ung forklarer fx, at han er meget optaget af at slippe for institutionsetiketten efter at have forladt døgnafdelingen på Holmstrupgård, men at han oplever, at afsættet for projektets aktiviteter netop bidrager til at fastholde ham i denne rolle. Problemstillingen beskrives her med en af de andre unges ord:

*"Tit og ofte i de her samarbejder bliver det meget tydeligt, hvem der er fra Holmstrupgård, og hvem der er de 'normale' beboere. Til at starte med var jeg kritiker af det, eller jeg sagde, at de skulle overveje tydeligheden af, hvem der var hvem."*

Vi har ikke mulighed for at vurdere, hvor udbredt denne oplevelse er i den samlede målgruppe, men det er formentlig en problematik, som fortjener opmærksomhed i projekter af denne art.

Som et fjerde aspekt fremhæver en enkelt af de unge, at det er forbundet med ganske stor anstrengelse for hende at deltage i sammenhænge med mange mennesker, han ikke har mødt før. Dette synspunkt er som sagt kun repræsenteret i ét af interviewene, men det kan ikke udelukkes, at oplevelsen i praksis er mere udbredt, end de unge åbent giver udtryk for.

Sluttelig skal det nævnes – i forlængelse af analysen i afsnit 4.1 – at især to unge lægger vægt på, at de overvejende har oplevet gruppen af frivillige og beboere, der har været i spil i projektet, som alders- og interessemæssigt "skæv" set i forhold til Bogrubbens unge med en gennemsnitsalder på omkring tyve år. De unge giver tydeligt udtryk for, at dette udgør en væsentlig barriere i forhold til at udvikle perspektivrige projektaktiviteter.<sup>15</sup>

Som helhed må det konstateres, at interviewene med de unge især sætter fokus på en række udfordringer for projektets aktivitetsside. Udfordringerne er generelt knyttet til tid, overskud og præferencer hos de unge, men også til de unges faktiske erfaringer med projektaktiviteterne undervejs i forløbet.

**Frivillig- og beboerperspektivet** – Interviewene med frivillige/beboere og de to bestyrelsesformænd afspejler generelt, at gruppen har spillet en ret beskeden rolle i udvikling og gennemførelse af projektaktiviteter, men der gøres dog undervejs flere betragtninger om udvikling af aktiviteter. Budskaberne i interviewene kan behandles i tre klynger.

Den ene klynge omfatter interview med den frivillige tovholder på studiecaféen (runde 1) og med to beboere, der havde deltaget på yogaholdet (runde 3). Fælles for de tre interview er, at interviewpersonerne giver udtryk for en positiv holdning til at tage initiativ til og indgå i nye aktiviteter – men også for en vis overraskelse over, at dette overhovedet kunne være en mulighed. Interviewpersonerne peger alle på kreative aktiviteter (håndarbejde, maleri) som det, de personligt ville pege på. Set under ét antyder interviewene et uudnyttet potentiale, men det hypotetiske spørgsmål om dette potentiales reelle størrelse kan naturligvis ikke afgøres ud fra interviewmaterialet.

Interviewene i den anden klynge er derimod kendetegnet ved, at interviewpersonerne – med afsæt i deres respektive erfaringer – primært rejser forskellige forbehold over for projektets muligheder for at skabe bæredygtige aktiviteter. Bestyrelsesformanden for Odinsgård fremhæver i runde 2-interviewet, at fraværet af en indledende behovsafdækning og af en fælles plan for udvikling af aktiviteter i praksis havde udgjort en uoverstigelig udfordring for projektet frem til interviewtidspunktet. Holmstrup Marks bestyrelsesformand peger omvendt på (ligeledes i runde 2), at projektet udfordres af de unges, ifølge interviewpersonen, manglende evne og vilje til at fastholde interesse og engagement i bestemte sociale sammenhænge over tid. Hun vurderer således, at de planlagte enkeltevents, der kendetegnede samarbejdet med Holmstrup Mark i perioden, vil være den rette vej at gå for projektet. Det sidste interview i denne klynge var med den frivillige fra Holmstrup Mark, som anlagde en køkkenhave sammen med en ung i løbet af 2016. Interviewpersonen rejser tvivl om projektets fremgangsmåde ved udvikling af nye aktiviteter. Konkret er hans indtryk, at den unge delvist havde fået trukket køkkenhaveprojektet ned over hovedet til skade for deres samarbejde.<sup>16</sup>

Den sidste klynge bestående af runde 1-interview med to frivillige er primært kendetegnet ved, at interviewpersonerne på forskellig vis distancerer sig fra projektet, som de havde stif-

---

<sup>15</sup> Her ligger muligvis en del af det uudnyttede potentiale for frivillighed, som Odinsgårds bestyrelsesformand henviser til (se underafsnittet "Frivillige" i afsnit 4.1): Tyve af Odinsgårds godt 100 lejemål er ungdomsboliger, og denne beboergruppe synes kun i ringe at være blevet aktiveret i forbindelse med Frivillighus-projektet.

<sup>16</sup> Det fremgår af runde 3-interviewet med projektmedarbejderen, at Holmstrup Mark-beboeren var den eneste fra boligområdet, som aktivt udtrykte ønske om at påtage sig rollen som frivillig i løbet af 2016. Tilsagnet var dog knyttet til, at beboeren gerne ville anlægge en køkkenhave. Projektmedarbejderen skulle derfor finde en ung, som vil indgå i dette. Hun bekræfter, at denne tilgang i det efterfølgende forløb skabte udfordringer med svigtende engagement hos den unge.

tet bekendtskab med det. Den ene frivillige, som har en fortid på Holmstrupgård, betoner, at hun har brug for andet og mere end fællesspisninger, brætspil m.m., hvis hun fremover skal kunne finde tid til at deltage. Den anden frivillige, som primært deltog i filmklubben i den første projektperiode giver udtryk for, at det, hun savner, reelt ikke er et nyt sted at komme eller specifikke aktiviteter, men snarere det stærkere generelle beboerfællesskab, hun oplever kendetegnede Odinsgård for år tilbage.<sup>17</sup>

Opsamlende kan det konstateres, at enkelte frivillig- og beboerinterview åbner for et muligt uudnyttet potentiale i forhold til udvikling af aktiviteter. Samlet bidrager interviewene dog primært til yderligere at tydeliggøre de vanskeligheder, der har knyttet sig til dette aspekt af projektet – herunder både et utilstrækkeligt afsæt for projektarbejdet, mangelfuld formidling af mulighederne, udfordringer i konkrete samarbejdsprocesser og vanskeligheder med generelt at få interesserne til at mødes.

**Det faglige perspektiv** – Fagpersoninterviewene giver generelt en underbygning af mange af pointerne i det ovenstående. Frem for alt er både Bogruppens leder, projektmedarbejderen og tre øvrige medarbejdere fra Bogruppen inde på, at de unges tæt bookede ugeprogrammer har været en barriere for at få skabt aktiviteter i og omkring Frivillighuset. Et par af interviewpersonerne tilføjer så, at det forhold, at de nærmere beboerbehov har været mere eller mindre ukendte undervejs, har udgjort en yderligere udfordring. En medarbejder fra Bogruppen formulerer det på denne vis i et runde 2-interview:

*"De behov, som [projektmedarbejderen] skulle komme og udfylde, dem udfylder vi jo allerede i Bogruppen. Og de behov, som de beboere, der bor i området, har, dem kender vi jo ikke, for de er ikke blevet undersøgt."*

To medarbejderinterview understøtter desuden, at risikoen for en stigmatiseringseffekt i en meget synlig skelnen mellem Holmstrupgård-unge og beboere i konkrete sammenhænge er reel. Tilsvarende giver projektmedarbejderen og en medarbejder støtte til ungesynspunktet om, at den store alders- og interesse-mæssige afstand mellem unge og de deltagende beboere sætter grænser for, hvor givende samværet mellem de to grupper kan blive i praksis.

Det faglige perspektiv bringer derudover enkelte supplerende aspekter ind i diskussionen. For det første er flere af interviewpersonerne inde på, at der har vist sig ikke at være det forventede potentiale i én-til-én-samvær og personlig relationsdannelse mellem unge og beboere i praksis. Det anerkendes, at dette billede til dels hænger sammen med det begrænsede interesseoverlap mellem unge og beboere såvel som problemer med i det hele taget at rekruttere frivillige beboere, men projektmedarbejderen samt to medarbejdere fra Bogruppen giver desuden udtryk for en tvivl om, hvorvidt de unge reelt efterspørger denne type mere mentorlignende personlige relationer – bl.a. under henvisning til at en del af dem har tilknyttet kontaktpersoner, har personlige relationer på et uddannelsessted m.m. Interviewpersonerne tror generelt mere på gruppeaktiviteter, hvor der er indbygget tydelige og attraktive gevinster for deltagerne.<sup>18</sup> For det andet lægger især én af medarbejderne stor vægt på, at den brede ungeinddragelse i udvikling af aktiviteter såvel som af opbygning af det personlige kendskab mellem projektmedarbejderen og mange af de unge er kommet for sent til at gavne projektet tilstrækkeligt.

Opsummerende kan man sige, at også fagpersoninterviewene overvejende tjener til at udpege en række af de udfordringer, der i praksis har været i forhold til at udvikle bæredygtige aktiviteter i forbindelse med Frivillighus-projektet.

---

<sup>17</sup> En medarbejder fra Bogruppen har en beslægtet iagttagelse i et runde 3-interview: "De [unge] bliver lidt mødt af, at den fællesskabskultur ikke er her i sig selv. Så det er det der med at prøve at skabe noget, som egentlig ikke er her. Så har de svært ved at forstå, hvad de skal få ud af det."

<sup>18</sup> Projektmedarbejderen fremhæver fredagscaféen som det bedste eksempel på denne type aktiviteter.

### 4.3 Implementeringstemaer: Tematisk uddybning

I dette afsnit afslutter vi implementeringsevalueringen via en uddybende belysning af tre centrale aspekter af Frivillighus-projektet med særligt fokus på udviklingen gennem de tre halvår, evalueringen dækker. Vi ser efter tur nærmere på arbejdet med udvikling af frivillighed; på projektets relation til boligforeningerne; samt på den ledelsesmæssige og organisatoriske rammesætning.

#### Udvikling af frivillighed

Kernen i innovationsprojektet er en afprøvning af potentialet i naboskabsbaseret frivillighed i forbindelse med de unges udslusning til et liv i egen bolig. Det er derfor relevant nærmere at afdække, hvordan arbejdet med at udvikle projektets frivillighedsdel er forløbet.

**Projekthalvår 1** – Især to forhold springer i øjnene, ved gennemgang af interviewene foretaget godt midtvejs i det første projekthalvår: På den ene side ser man udfordringer i forhold til at mobilisere beboere som en egentlig frivillig ressource for projektet. På den anden side, og forbundet hermed, vanskelighederne med overhovedet at få synliggjort Frivillighuset og hensigten med det over for beboerne. Disse to faktorer tilsammen betød, at forholdsvis få beboere var i kontakt med projektet i perioden – og at de beboere, der faktisk kom i spil, kun i begrænset omfang bidrog aktivt til projektaktiviteterne som andet end deltagere.

De tre interview med beboere giver forskellige vinkler på temaet. Den interviewperson, som havde bidraget med kagebagning til filmklub et par gange, understreger især grænserne for, hvad hun vil kunne overkomme af ansvar og selvstændigt initiativ:

*"Jeg vil hellere inviteres. ... Hvis jeg pludselig skal have ansvar for ting, og så kan komme til at melde afbud. Det vil bare være endnu en fiasko for mig. Det magter jeg ikke, så sådan noget vil jeg ikke stille op til."*

Tanken om mentorlignende én-til-én-relationer beskriver hun som "fjollet", og i slutningen af interviewet giver hun udtryk for, at det, hun reelt især efterspørger, er dét stærkere generelle fællesskab, som hun oplever, tidligere har kendetegnet boligområdet.

Den frivillige, som stod for studiecaféen i perioden, vurderer tilsvarende, at potentialet for frivillighed som ressource i området er beskedent. Også hun tilslutter sig det synspunkt, at begrebet "fællesskab" er et bedre udgangspunkt for at få ting til at ske end "frivillighed". Hun fremhæver samtidig, at de få beboere, som trods alt er kommet i spil i perioden, reelt ikke har nogen indbyrdes relation som frivillige, endsige et egentligt samarbejde.

Netop dette er et tema i det tredje interview med en beboer med en fortid på Holmstrupgård. Adspurgt vurderer interviewpersonen, at de fælles aktiviteter for og tilbud til frivillige, som ligger i den oprindelige projektbeskrivelse, måske kunne have været en vej til at styrke engagementet fra beboerside. Samtidig fremgår det dog, at interviewpersonen ikke hidtil havde opfattet sig selv som "frivillig", og at vedkommende heller ikke havde været aktivt bidragende til udvikling af aktiviteter i projektet.

Interviewene med projektmedarbejderen og en medarbejder fra Bogruppen underbygger i vidt omfang det ovenstående billede. Projektmedarbejderen nævner således, at hun fra starten havde en vis skepsis over for brugen af frivillighedsbegrebet, hvor hendes personlige præference ville have været at tale om samskabelse mellem aktive beboere, uden særligt fokus på den enkeltes baggrund. Hun fremhæver dog, at hun har forsøgt at agere loyalt over for projektbeskrivelsen, og har anlagt et ressourceperspektiv. At det ikke lykkedes at mobilisere frivilligressourcer har så betydet, at implementeringen af indsatsen som helhed skred meget langsomt frem. Medarbejderinterviewet ligger i tråd med dette: Interviewpersonen ser bedre perspektiver i en platformstankegang, hvor der skabes fleksible rammer om fællesskab. Hun taler for en opdeling i aktivitets- og interesseområder, snarere end i unge og frivil-



lige. Også de to ungeinterview i runde 1 rummer en tydelig betoning af den enkeltes specifikke interesser, snarere end fx et ønske om tilknytning til bestemte andre beboere.

**Projekthalvår 2** – Både Bogruppens afdelingsleder og projektmedarbejderens beskrivelser af udviklingen i andet halvår viser, at Bogruppen i praksis skruede forventningerne til beboernes rolle ned undervejs i perioden. Beboerne i de to boligområder har i alt væsentligt været deltagere i aktiviteter, uden nogen videre rolle i forhold til planlægning, forberedelse og løbende kontakt til de unge. Italesættelsen forskydes dermed også i vidt omfang til ideen om "nabofællesskab". Bogruppens afdelingsleder udtrykker det fx således:

*"Vi har sådan et netværkskort, som vi tegner med de unge, med fire områder. Og det ene område er her naboskab. Så vi eller jeg synes, at det er vigtigt at have et godt naboskab, som man kan trække på."*

Indtrykket er også, at forsøget på at skabe ny frivillighed blev sat mere eller mindre i bero mod slutningen af perioden. Interviewene med medarbejdere fra Bogruppen har under alle omstændigheder den fællesnævner, at der reelt kun var en enkelt projektaktivitet i perioden, hvor unge-beboer-relationen kunne berettigede etiketten "frivillighed" – nemlig samarbejdet mellem en beboer fra Holmstrup Mark og en ung fra Bogruppen om at anlægge en køkkenhave ved Bogruppens udslningsbofællesskab Apollon.

Interviewet med den frivillige illustrerer dog samtidig, at der opstod udfordringer selv i dette tilfælde, hvor det faktisk lykkedes at etablere frivillighed som ressource. For det første var den unges engagement i haveprojektet begrænset, hvorfor vedkommende ofte ikke mødte op på det aftalte tidspunkt – selv når projektmedarbejderen forsøgte at støtte op om det. For det andet var det en udfordring for den frivillige, at han ikke kendte til den unges nærmere psykiske udfordringer og behov:

*"Mit store problem var, at jeg selvfølgelig skulle respektere deres diskretionslinje dernede [på Holmstrupgård], og i det her tilfælde i forhold til den ung, jeg arbejdede sammen med. Men det har betydet, at jeg ikke rigtig har vidst, hvordan jeg skulle tackle ham, og hvad jeg kunne forvente af samarbejdet."*

Generelt oplever han at have følt sig alene med opgaven, og han bekræfter, at han har savnet et netværks- og støttetilbud til frivillige, som det der var indbygget i den oprindelige indsatsbeskrivelse. Den frivillige konkluderer i interviewet, at "metoden" havde været uheldig – der skulle have været taget afsæt i den/de unges interesser; ikke, som det her var tilfældet, i den frivilliges interesse for og forslag om at anlægge en køkkenhave.

I interviewet med projektmedarbejderen fremgår det, at hun på den ene side trak sig til lidt tilbage i pagt med synet på den frivillige som en ressource. På den anden side overlod hun initiativet til ham i erkendelse af, at hun ikke havde forudsætninger for at arbejde med en køkkenhave.

Samarbejdspartnerne i de to boligområder ser meget forskelligt på udviklingen. Bestyrelsesformanden for Holmstrup Mark beskriver udviklingen som en naturlig konsekvens af de unges, ifølge hende, uvilje mod at forpligte sig på en bestemt social sammenhænge såvel som af en mere realistisk analyse af, hvad der overhovedet kan lade sig gøre i boligområderne. Hun formulerer det således:

*"Frivillighed har i mit perspektiv en dårlig klang. For så kommer der automatisk nogle forventninger i spil. Altså, vi skal bevæge os mere mod almindelig medmenneskelighed og omsorg for hinanden end det der frivillighed."*

Odinsgårds bestyrelsesformand forholder sig derimod ganske kritisk til ændringen i projekts fokus mod "nabofællesskab", som hun mest ser som en resignation fra Holmstrupgårds side:

*"Skal jeg være helt klar i det, så tænker jeg, at de skriver sig ud af projektet. Det har min bestyrelse rigtig svært ved at kapere."*

**Projekthalvår 3** – Interviewrunde 3 indikerer generelt, at det sidste halvår ikke i væsentlig grad ændrede billedet fra den foregående periode. Interviewene med to forskellige beboere fra Odinsgård, som primært har deltaget i yoga og fællesspisning i perioden, viser således, at interviewpersonerne kun kender til projektet fra en nabofællesskabsvinkel. Indtrykket er, at ingen af dem har haft overvejelser i retning af en mere aktivt bidragende rolle. Den ene interviewperson betoner i den forbindelse, at der er snævre rammer for, hvad hun overhovedet kan indgå i:

*"[H]vis jeg skulle hjælpe et par timer i en lektiecafe hver uge, det kunne jeg fint se mig i. Men hvis man selv skal være katalysator for at finde på en ide, få det op at køre og få bredt det ud, så der også kom nogen, så bliver det pludselig en stor opgave. Og jeg har fuldtidsarbejde og deltidsarbejde og sidder i bestyrelsen og er enlig mor. Så mange timer er der ikke tilbage i mit døgn."*

Den anden interviewperson giver udtryk for en positiv grundholdning til tanken om et frivilligt bidrag til en god inklusion af de unge i boligområdet, men tager dernæst en række forbehold i forhold til egne evner og muligheder for i praksis at organisere noget.

Projektmedarbejderen beskriver tilbageskuende de centrale projektaktiviteter i de to seneste halvårsperioder som brobygning baseret på naboskab. Hverken samarbejdet med Holmstrup Mark, fællesspisningerne, yogaholdet m.m. vurderer hun har rummet åbninger for andet og mere. Hun giver i den forbindelse et eksempel på vanskelighederne med at skabe de rigtige forbindelser mellem unge og beboere: Undervejs i perioden fik hun en forespørgsel fra en beboer som sammen med to andre efterspurgte en ung til en fisketur. Den nærmere dialog gav hende dog det indtryk, at henvendelsen primært udsprang af et ønske om at låne Holmstrupgårds bus til en weekendtur – ikke i samme grad af en motivation for at opbygge en meningsfuld relation. I samråd med afdelingslederen måtte hun afvise henvendelsen.

Episoden udgør endnu et eksempel på et gennemgående tema i interviewene (herunder også et runde 3-interview med en medarbejder fra Bogruppen): Det gensidige interessesammenfald mellem deltagerne i en aktivitet.

Projektmedarbejderen giver generelt udtryk for, at det vanskelige samarbejde med Odinsgårds bestyrelsesformand har udgjort en "altoverskyggende" barriere for at realisere projektet i den oprindeligt tilsigtede form – herunder rekruttering af frivillige ressourcer. Denne erkendelse afspejler sig også i hendes vurdering af det sandsynlige videre forløb efter udløbet af projektperioden:

*"Frivillighuset kommer ikke til at blive her; det kommer ikke til at hedde Frivillighuset, som jeg også har været meget imod, at det skulle hedde. Jeg synes simpelthen ikke, at den titel passer. Så skulle det hellere hedde 'værestedet' eller 'det åbne hus'."*

## **Projektets relation til boligforeningerne**

Projektet primære eksterne relation er til de to boligforeninger, som Bogruppen har forsøgt at etablere et samarbejde med undervejs.

**Projekthalvår 1** – Interviewene i den første runde beskæftiger sig primært med relationen til Odinsgård, hvor Frivillighuset ligger. Projektmedarbejderen fremhæver i den forbindelse det problemfyldte samspil med boligafdelingens bestyrelse og især dens formand. Hun anerkender dog samtidig, at bestyrelsesformanden generelt gør en stor indsats for afdelingen, og således har tillid og opbakning fra dele af beboergruppen.

Interviewet rummer konkret en række eksempler på det vanskelige samarbejde omkring Frivillighus-projektet. Bestyrelsesformanden har ifølge hende i perioden lagt restriktioner på mulighederne for at synliggøre huset og aktiviteterne via skilte, opslag, sociale medier osv. I flere tilfælde har der ligeledes været nedlagt forbud mod overhovedet at invitere beboerne bredt til arrangementer. Det har også løbende været svært, hævder hun, at få den adgang til fælleshus m.m., man som lejer har ret til. Sluttelig har det vist sig vanskeligt at indgå holdbare aftaler med bestyrelsesformanden, som ifølge projektmedarbejderen ikke altid har levet op til sin del af det aftalte. Som et eksempel på det generelt usikre aftalegrundlag nævner projektmedarbejderen, at man som lejer ifølge Brabrand Boligforenings generelle regler kontinuerligt skal bebo sit eget lejemål – et krav som Frivillighus-projektet i sagens natur ikke kan honorere. Interviewpersonen oplever, at Frivillighusets uafklarede status forhold til denne bestemmelse i praksis været med at til lægge en dæmper på Bogruppens ønske om offensivt at synliggøre Frivillighusets eksistens og aktiviteter. Afrundende nævner projektmedarbejderen, at hun har oplevet sin afdelingsleder have de samme udfordringer i dialogen med bestyrelsesformanden, hvorfor hun også direkte har foreslået at flytte Frivillighuset til et andet boligområde.

De øvrige interview i runde 1 sætter flere nuancer på forløbet. Et interview med en medarbejder fra Bogrupperne løfter perspektivet lidt op og peger for det første på, at det formentlig var til skade for projektets videre forløb, at samarbejdsaftalen mellem Holmstrupgård og Odinsgård blev indgået før ansættelsen af projektmedarbejderen blev foretaget – og i særdeleshed at den fra starten ikke var tilstrækkeligt tydelig, hvad angår de gensidige forventninger til roller, kommunikation, arbejds gange m.m. For det andet vurderer interviewpersonen, at den eskalerende konflikt undervejs i perioden ledelsesmæssigt kunne være blevet håndteret bedre og mere aktivt fra Holmstrupgårds side. En frivillig giver til gengæld bramfrit udtryk for, at forløbet er et godt udtryk for et generelt problem med bestyrelsesformandens forvaltning af sin rolle.

**Projekthalvår 2** – I denne fase var samarbejdet med Holmstrup Mark blevet etableret, men udfordringerne i relationen til Odinsgård stod også stadig centralt i billedet. Interviewet med Bogruppernes afdelingsleder tegner et billede af en forholdsvis gunstig udvikling i perioden. Han forklarer således, at han kort efter sommerferien 2016 holdt et møde med Odinsgårds bestyrelsesformand, hvor der til en vis grad blev åbnet bedre op for adgang til faciliteter, til annoncering af aktiviteter m.m. Parterne aftalte samtidig at mødes med mellemrum for at fastholde en positiv udvikling i projekt. Interviewpersonen giver udtryk for, at han stadig har tiltro til værdien i projektets grundtanke og til koblingen mellem Holmstrupgård og de omkringliggende boligområder:

*"Selvfølgelig tror jeg på modellen for det her. Altså også i fremtiden, helt bestemt. Det er helt stensikkert, at hvis vi her på Holmstrupgård skal være på forkant, så skal vi virkelig inddrage civilsamfundet fremadrettet."*

Andre interview beskriver dog status i efteråret 2016 lidt mere forbeholdent. Bestyrelsesformanden for Odinsgård ser ikke en væsentlig ændring af billedet. Og fastholder at kilden til samarbejdsproblemerne især er forskellige forventninger til, hvordan projektets kontakt til beboerne skal formidles ved udvikling af projektaktiviteter. Ansvarsfordelingen mellem Holmstrupgårds ledelse, projektmedarbejderen og Odinsgårds bestyrelse er frem for alt ikke på plads ifølge interviewpersonen.

Projektmedarbejderen beskriver roden til samarbejdsvanskelighederne i stort set de samme termer som bestyrelsesformanden. Hun nævner ganske vist, at restriktionerne på projektets dispositioner blev lempet på enkelte punkter, men generelt synes de afholdte møder primært at have bedret tonen mellem Bogruppernes afdelingsleder og bestyrelsesformanden. Fra projektmedarbejderens perspektiv er den væsentlige forskel sammenlignet med den første in-

tervieurunde primært udviklingen af et velfungerende samarbejde med Holmstrup Mark. Med hendes egne ord:

*"Altså, det er bare noget helt andet med dem dernede [Holmstrup Mark]. Men det er jo også en helt anden sammensætning af beboere. Det er en meget større åbenhed over for ideer og aktiviteter."*

Bestyrelsesformanden for Holmstrup Mark giver udtryk for at have kendt til knasterne i projektets samarbejde med Odinsgård på forhånd, men hun har ikke selv oplevet vanskeligheder i Holmstrup Marks relation til projektet frem til interviewtidspunktet.

Projektmedarbejderen pointerer dog i den forbindelse, at denne mere "glatte" samarbejdsrelation skal ses på baggrund af en aktivitetsform, hvor hun selv er initiativtager og primær udførende kraft. Det gnidningsfrie samarbejde havde med andre ord ikke åbnet op for den mere ambitiøse mobilisering af frivilligindsats, som var den oprindelige plan.

**Projekthalvår 3** – Runde 3-interviewet med projektmedarbejderen afspejler, at hun fortsat ikke har oplevet en væsentlig forbedring i adgangen til at gennemføre aktiviteter og arbejde opsøgende med rekruttering af frivillige i Odinsgård. Hun giver således indirekte udtryk for, at Bogruppens afdelingsleder har prioriteret hensynet til fordragelighed i relationen til bestyrelsesformanden over projektets behov.

Et interview med en medarbejder fra Bogruppen, som har deltaget i forskellige aktiviteter i Odinsgård i forbindelse med projektet, giver en yderligere vinkel på det problematiske samarbejde undervejs. Hun vurderer, at projektet reelt har sat sig for at arbejde på at skabe en fællesskabskultur, som ikke fandtes i boligområdet i forvejen. Det har ifølge hende gjort det svært for både beboere og unge at forstå, hvad hensigten med projektet har været. Hun tilføjer dog, at afdelingen og bestyrelsen i særdeleshed efter hendes indtryk er præget af et højt konfliktniveau kombineret med en del berøringsangst hos en del af bestyrelsen. Hun giver dette eksempel:

*"Jeg tænker, at det er meget svært at samarbejde med dem herovre. Der var yoga sidste mandag, hvor de [bestyrelsen] havde møde ovenpå. Jeg har sjældent hørt noget lignende. De råber og skrider, vel vidende at det er deres egne beboere, der er nedenunder til en aktivitet."*

Også et beboerinterview i runde 3 underbygger billedet af en problematisk omgangsform i afdelingen. Hun giver udtryk for, at det generelt er sådan, at bestyrelsesformanden afgør ønsker og forslags skæbne med afsæt i sine egne præferencer. Interviewpersonen ser ellers et udfoldet potentiale for fællesskab i området.

## **Ledelsesmæssig og organisatorisk rammesætning**

Som det er fremgået, er Frivillighedsindsatsen forankret som en del af udsagningsenheden Bogruppen. I det følgende uddyber vi erfaringerne med projektets ledelsesmæssige og organisatoriske side.

**Projekthalvår 1** – Da den første runde interview blev gennemført havde projektets forskellige udfordringer allerede været tydelige i nogle måneder, hvilket afspejler sig i flere af interviewene – herunder også med en klar reference til ledelse og organisation.

Projektmedarbejderen lægger ikke skjul på sin frustration over forløbet af de første måneder som en del af projektet. Hun er dog som sådan anerkendende i forhold til det kollegiale miljø, hun er blevet en del af:

*"Mine kolleger vil meget gerne støtte op om det, og sørge for, at det kan blive til noget. De er meget opmærksomme på mig, og om jeg har det godt, for det er jo lidt en sur tjans på mange måder."*

Projektmedarbejderen peger ikke desto mindre på, at netop tilrettelæggelsen af arbejdet i Bogruppen som helhed er en del af problemet. Hvis arbejdet med Frivillighuset skal komme til at fungere bedre, vurderer hun, vil den øvrige del af Bogruppen skulle skrue ned for aktivitetsniveauet, således at noget af vægten forskydes til Frivillighuset. Hun peger endvidere på et behov for en egentlig koordination af det samlede aktivitetsudbud – fx lagt ind i projektmedarbejderfunktionen – så man bl.a. undgår, at givne aktiviteter kommer til at stå i et uhensigtsmæssigt konkurrenceforhold til hinanden. Det er dog også tydeligt i interviewet, at interviewpersonen ikke har den store tro på, at disse skridt faktisk vil blive taget. Frem for alt vurderer hun, at mange af kollegerne sætter så stor pris på at have en frihed og et råderum til fx spontane aktiviteter og udflugter, at de vil modsætte sig ændringer – herunder også i forhold til den faste aktivitetskalender med åbninger i værestedet Athena, fællesspisning i beskæftigelsestilbuddet JUMP m.m. Hendes konklusion er, at Frivillighus-projektet drives af gode intentioner, men har behov for en opstramning fra ledelsesside på interviewtidspunktet.

Interviewet med en medarbejder fra Bogruppen adresserer netop det overordnede ledelsesmæssige ansvar. Hun vurderer, at projektfararbejdet og aftalegrundlaget har været utilstrækkeligt, samt at der kunne have været en bedre opfølgning på de udfordringer, der forholdsvis hurtigt viste sig. Interviewpersonen peger på at projektet aktuelt har brug for, at der tages beslutninger, fx vedrørende udvidelse af projektets samarbejdsflade til nye boligområder og spørgsmålet om koordination af aktivitetsudbuddet til de unge i Bogruppen. Også hun er dog usikker på, om de nødvendige skridt vil blive taget, idet hun ikke oplever, at projektet generelt prioriteres så højt af Holmstrupgårds ledelse som helhed.

**Projekthalvår 2** – Interviewene fra runde 2 viser generelt, at projektets udfordringer sådan set var på den ledelsesmæssige og organisatoriske dagsorden, men også at det havde vist sig vanskeligt at finde løsninger.

I interviewet med projektmedarbejderen ser interviewpersonen tilbage på et forløb med mange startvanskeligheder, hvor hun havde fundet det udfordrende at finde ind i projektet og i sin rolle; at få en egentlig relation til de unge fra Bogruppen; og i det hele taget at komme ind i dagligdagen i Holmstrupgård og blive en del af organisationen. Hun formulerer det således:

*"Jamen, der er ingen tvivl om, at starten var svær og hård. At komme helt udefra – altså, jeg havde heller ikke været på Holmstrupgård før – og så lige finde ud af, hvad er det for et sted, og hvilken målgruppe er det, de arbejder med. Og hvordan min rolle skulle være. Det har jo været tænkt helt anderledes fra starten end det, som det er nu."*

Interviewet afspejler generelt, at projektmedarbejderen ikke har oplevet en væsentlig forandring, hvad angår projektets ledelsesmæssige og organisatoriske ramme mellem de to første interviewrunder. Det er ligeledes indtrykket ud fra et interview med en medarbejder fra Bogruppen. Interviewpersonen vurderer ikke, at Holmstrupgårds ledelse har gjort det interne samspil i Holmstrupgård og i Bogruppen tydeligt nok – hvad er de gensidige forventninger mellem ledelsen, Frivillighus-projektet og den øvrige Bogruppe? Det fremgår af ellers af interviewet, at dette emne bl.a. var blevet taget op på en intern pædagogisk dag på Holmstrupgård undervejs i perioden. Også interviewet med bestyrelsesformanden for Odinsgård giver en beslægtet vurdering, og interviewpersonen henfører til dels projektets vanskeligheder til usikker ledelsesmæssig retningsgivning fra start såvel som undervejs.

Vi interviewede også afdelingslederen for Bogruppen i runde 2. Han peger i interviewet på forskellige løsningsmodeller i forhold til det videre forløb. Problemet med overudbud af aktiviteter må løses via bedre samarbejde i Bogruppen, vurderer han, men det konkretiseres ikke, hvordan de meget håndgribelige sammenstød mellem forskellige interesser i Bogruppen

kan adresseres. Som beskrevet ovenfor<sup>19</sup> henviser han desuden til, at Frivillighus-projektet muligvis kan understøttes via hurtigere udskrivning af visse af de unge fra Bogruppen, som dermed kan overgå til en støttende kontekst i regi af Frivillighuset. Han tager dog selv forbehold for brugbarheden af denne løsning under henvisning til Holmstrupgårds ansvar for at tilbyde de enkelte unge tilstrækkelig pædagogisk og socialfaglig støtte. Interviewet underbygger, at der nok blev gjort tiltag og overvejelser fra ledelsesside i perioden – herunder møder mellem Bogruppens afdelingsleder og bestyrelsesformanden for Odinsgård – men også, at effekten af disse tiltag og overvejelser har været forholdsvis beskeden.

**Projekthalvår 3** – To interview kaster i særlig grad lys på udviklingen i den tredje projektperiode: Endnu et interview med projektmedarbejderen samt et interview med en Bogrupsmedarbejder, som var kommet tilbage fra en barselsorlov undervejs i projektføreløbet.

Bogruppe-medarbejderen giver udtryk for, at hun havde oplevet det som forvirrende at komme ind midt i processen; at projektet forekom diffust. Hun understreger, at der efter hendes opfattelse har været en positiv holdning til initiativet fra den øvrige Bogruppe, men at udfordringen har været manglende koordination og synlig afgrænsning på Bogruppens aktivitetstilbud m.m. Konkret ser hun det som en svaghed, at der ikke har været skabt et tydeligt pædagogisk bindeled til projektet ind i Bogruppen, fx en tovholder på koordinationen af aktiviteterne i afdelingen som helhed. Interviewpersonen forklarer, at hun har fået det indtryk, at Holmstrupgårds ledelse måske nok gav projektet bevågenhed i den første fase, men at det umærkeligt havde tabt fokus og opmærksomhed, i takt med at det blev tydeligt, at den oprindeligt beskrevne Frivillighus-indsats ikke ville lade sig realisere.

Interviewet med projektmedarbejderen rummer to væsentlige aspekter. Interviewpersonen betoner på den ene side, at der for hende at se ikke er sket nævneværdige fremskridt i forhold til projektets ledelsesmæssige og organisatoriske rammebetingelser mellem interviewrunde 2 og 3. For det andet vurderer hun, at dette bl.a. kan hænge sammen med en basal uenighed internt i Bogruppen. Ifølge projektmedarbejderen kan sagen i grove træk stilles op som en konflikt mellem den del af medarbejdergruppen, som generelt sætter pris på at finde på aktiviteter sammen med de unge – også helt improviseret – og den del, som derimod støtter en mere styret tilgang til aktiviteterne i afdelingen – interviewpersonen nævner, at hun har hørt kolleger benytte udtrykket "udvidet SFO" til at beskrive den aktuelle situation.

## 4.4 Opsamling

Analysen af implementeringsforløbet afdækker en række tungtvejende problemstillinger. De mange svagheder og udfordringer i implementeringen af det koncept for Frivillighus-indsatsen, som vi beskrev i afsnit 3, betyder, at indsatsen ikke kan siges at være blevet implementeret efter hensigten trods en betydelig indsats fra nøglepersonerne. Dette er den overordnede konklusion på implementeringsevalueringen. I den evalueringsmæssige terminologi er der tale om en implementeringsfejl, og dette får naturligvis konsekvenser for fortolkningen af vores data vedrørende projektets målopfyldeelse over for målgrupperne.

I Figur 7 nedenfor opsummeres resultaterne af implementeringsevalueringen.

Figur 7: Implementeringsevalueringens konklusioner

Evaluerings tema	Konklusioner
Ressourcer	Evalueringen indikerer, at det ressourcemæssige grundlag for indsatsen har været utilstrækkeligt på flere punkter.

<sup>19</sup> Se underafsnittet "Ledelse og koordination" i afsnit 4.1.



Evalueringstema	Konklusioner
	<p>Det gælder især mobiliseringen af frivillige beboere som egentlige ressourcer for projektet, men også, forbundet hermed, adgangen til at annoncere og synliggøre Frivillighuset og aktiviteterne i og omkring det. En række informanter peger desuden på, at Holmstrupgårds ledelsesmæssige opbakning og organisatoriske platform for koordination i praksis ikke har svaret til forventningerne i indsatsbeskrivelsen.</p> <p>Der rejses sluttelig en vis tvivl om, hvorvidt projektet har kunnet iscenesætte den projektansatte tovholder på den rigtige måde, og om hvorvidt hendes tilgang undervejs i tilstrækkelig grad har modsvaret projektets behov.</p>
Aktiviteter	<p>Projektet har givet anledning til en række forskellige typer aktiviteter. Enkelte har været velfungerende og velbesøgte, men kun få har haft bred opbakning fra beboere og unge. Desuden er tendensen, at omfang og variation i aktiviteterne er faldet over tid.</p> <p>Evalueringen viser, at udviklingen af projektaktiviteter har været udfordret af de unges meget forskelligartede interesser samt især af deres i forvejen fyldte ugeprogrammer.</p> <p>Især tre forhold spiller yderligere ind som barrierer i denne sammenhæng: Der kan for det første ligge en "stigmatiseringsvirkning" i et tydeligt rammesat samvær mellem frivillige og psykisk sårbare unge. For det andet peges der på den store alders- og interesse-mæssige afstand mellem unge og deltagende beboere som betydningsfuld. For det tredje udpeges det som en svaghed, at hverken de unges eller beboernes faktiske ønsker og behov er blevet afdækket tilstrækkeligt godt i den forberedende fase eller undervejs.</p>
Udvikling af frivillighed	<p>Evalueringen peger på, at både tidsforbrug og mestring udgør begrænsende faktorer i udvikling af den form for frivillig indsats, som forudsættes i indsatsbeskrivelsen. Beboernes faktiske engagement og deltagelse kan i de fleste tilfælde bedre beskrives i mindre forpligtende termer som fx "godt naboskab" eller "nabofællesskab".</p> <p>Derudover skal det bemærkes, at det eneste klare eksempel på frivillighed som ressource – køkkenhaveprojektet – blev udfordret af vanskeligheder i forhold til parternes samarbejde.</p> <p>Det fremgår dog også, at forskellige forhold muligvis har medført, at det reelle potentiale for frivillig indsats i områderne ikke er blevet udfoldet. Særligt gælder det på den ene side begrænsningerne på projektets muligheder for at arbejde formidlende og opsøgende, og på den anden side det forhold at Bogrupperne ikke har realiseret de aktiviteter og tilbud målrettet de frivillige, som er indbygget i indsatsbeskrivelsen.</p>
Eksternt samarbejde	<p>Evalueringen viser, at det samarbejde med en beboerdemokratisk styret, almennyttig boligforening, som er en central del af projektet, kan være ganske udfordrende. Trods en betydelig indsats lykkedes det aldrig at skabe et solidt og velfungerende aftalegrundlag, ligesom uløste personkonflikter har spillet en stor rolle i projektets udvikling. Udfordringerne knytter sig bl.a. til rollefordeling, arbejds-gange, kommunikationskanaler m.m. såvel som personlig kemi. Noget tyder dog også på, at Odinsgårds eksisterende bestyrelseskultur og generelle naboskab ligger ganske langt fra de idealer, som er indbygget i tænkningen bag Frivillighus-indsatsen, hvilket har gjort det sværere at formidle intentionerne med projektet til unge og beboere.</p> <p>Samarbejdet med den mere ressourcestærke boligforening Holmstrup Mark udviklede sig mere problemfrit – men med klare grænser for potentialet i retning af den tilsigtede form for frivillig indsats.</p>

Evaluerings tema	Konklusioner
Ledelse og organisation	<p>Evalueringen viser, at der har knyttet sig væsentlige udfordringer for den ledelsesmæssige og organisatoriske understøttelse af projektet.</p> <p>Fra en organisationssynsvinkel er projektet især blevet berørt af en utilstrækkelig afstemning af aktiviteterne i projektet henholdsvis den øvrige del af Bogrupperne. To forskellige medarbejdersynspunkter på behovet for bedre styring af afdelingens aktiviteter – fortalere og modstandere – står tilsyneladende over for hinanden. Udfordringerne stod klart for nøglepersonerne allerede i projektets første fase, men er ikke blevet virkningsfuldt adresseret af Holmstrupgårds ledelse.</p> <p>Adskillige interviewpersoner peger i det hele taget på, at den ledelsesmæssige håndtering af både projektforberejdelse og -opfølgning har været utilstrækkelig trods en række forskellige konkrete tiltag.</p>

## 5 Indsatsens målopfyldelse

Formålet med dette afsnit er at belyse målopfyldelsen i Frivillighus-projektet. Det følgende skal dog fortolkes på baggrund af konklusionen på implementeringsevalueringen: At implementeringen af den oprindeligt beskrevne indsats er slået fejl på væsentlige punkter. Det vil med andre ord være en fejlslutning at drage generelle konklusioner på det foreliggende grundlag med hensyn til værdien af den faglige teori. Når der er sket implementeringsfejl, kan data fra et afprøvningsforløb ikke muliggøre en valid vurdering af den bagvedliggende faglige teori. De resultater, som fremlægges i det følgende har ikke desto mindre værdi som en del af det samlede billede af innovationsprojektets forløb.

Analysen er delt op i tre fokusområder: For det første den umiddelbare målsætning om at gøre aktiviteterne i og omkring Frivillighuset attraktive for både unge og frivillige, så de ønsker at deltage; for det andet den mere langsigtede målsætning om at gøre en positiv forskel for de unge i form af styrkede forudsætninger for og øget mod på et mere selvstændigt liv bl.a. via relationer til de frivillige; og for det tredje den langsigtede målsætning om at gøre en positiv forskel for de frivillige i form af bl.a. styrkede sociale kompetencer, en oplevelse af motivation og mening samt opbygning af positive relationer til de unge.

Indledningsvist er det vigtigt at understrege, at der er tale om en målopfyldelses- eller resultatevaluering, ikke en egentlig effektevaluering. Følgende forhold begrænser således mulighederne for at foretage en stringent effektvurdering:

- Der har samlet kun været et forholdsvis beskedent antal unge i målgruppen for Frivillighus-indsatsen i projektperioden (som nævnt 20 i alt)
- Der har ikke været mulighed for at danne og indsamle data vedrørende en kontrolgruppe, som kunne give et validt sammenligningsgrundlag
- De unge har sideløbende været genstand for Bogrupperns og eventuelt de respektive kommuners mangeartede øvrige indsatser, som ikke er dokumenteret selvstændigt; Frivillighus-indsatsen har således ikke stået alene i projektperioden
- De resultatdokumentationsdata, som præsenteres nedenfor, er indsamlet efter et på forhånd fastlagt design, hvad angår bl.a. måletidspunkter og variabeludvalg, og matcher således ikke fx start- og sluttidspunkterne for de unges brug af Frivillighuset.

Uanset disse forbehold vurderer vi dog, at datagrundlaget kan berettige en samlet vurdering af projektets målopfyldelse, som afsæt for det videre arbejde med frivillighed i forbindelse med udslnings- og efterværnsindsats på socialpsykiatriske ungeinstitutioner.

## 5.1 Deltagelse fra unge og beboere

Det primære kortsigtede resultatmål i den logiske model for Frivillighus-indsatsen er at opnå og fastholde en bred deltagelse i projektaktiviteterne fra Bogruppens unge såvel som fra beboerne i Odinsgård og eventuelle øvrige boligområder. Der er ikke på forhånd opstillet eksakte succeskriterier for de unges (eller beboernes) deltagelsesgrad. Vi foretager derfor nedenfor en subjektiv, men databaseret samlet vurdering af målopfyldelsen.

Der er ikke foretaget egentlig fremmøderegistrering i forbindelse med projektet, og dette afsnit er derfor baseret på interviewmaterialet samt på oplysninger fra Bogruppen.

### Deltagelse fra de unge

I alt tyve unge i Bogruppen har undervejs i den periode, som er dækket af evalueringen, været en del af målgruppen for Frivillighus-projektet. Ud af denne gruppe har seks unge over tid været aktive deltagere i (og i et vist omfang initiativtagere til) aktiviteter i og omkring Frivillighuset, mens yderligere fire unge i et vist omfang har deltaget i aktiviteter. Fire unge har kun i begrænset omfang benyttet sig af projektaktiviteterne, mens seks unge slet ikke har benyttet sig af tilbuddet.<sup>20</sup> Overordnet er grupperne af aktive henholdsvis minimalt aktive/ikke aktive lige store, og der er altså kun seks af de tyve unge, som har været vedholdende og bredt aktive.

Den eneste tilbagevendende aktivitet, som har kunnet samle en stor del af de unge i Bogruppen, er de fredagscaféer, som løbende er afholdt for de unge i Frivillighuset på initiativ af de frivillige støttebeboere i Holmstrupgårds udslningsboliger. Derudover har en mindre gruppe unge (typisk 3-5 pr. gang) deltaget i forskellige fællesarrangementer afholdt i fælleshusene i Holmstrup Mark henholdsvis Odinsgård (fællesspisninger og et musikarrangement). Også yogaholdet har i et vist omfang haft ungedeltagelse (2-4 pr. gang). Det fremherskende mønster er derudover, at de forskellige projektaktiviteter har haft deltagelse af ganske få unge – i mange tilfælde kun en enkelt. Set over en periode på halvandet år har deltagelse i projektaktiviteter generelt fyldt forholdsvis lidt i den enkelte unges dagligdag.

Vores samlede vurdering er, at de unges deltagelse har haft et omfang, der ligger under det forventede, og under det niveau, som vil være nødvendigt for at opnå den tilsigtede efterværnsmæssige effekt af projektet. Dette gælder både, hvad angår "menig" deltagelse i aktiviteter, og endnu mere udtalt hvad angår det aktive bidrag til udvikling og gennemførelse af aktiviteter i forbindelse med projektet. Det underbygger denne konklusion yderligere, at de forholdsvis få arrangementstyper, som har haft mange deltagere, har haft *enten* primært unge *eller* primært beboere i deltagerkredsen.

### Deltagelse fra beboerne

Hvad angår beboerne i de to boligområder har projektet generelt kun kunnet mobilisere en bred og vedholdende deltagelse i ganske få typer aktiviteter, herunder ingen, som er blevet afviklet i selve Frivillighuset. Beboerne i Odinsgård har deltaget i større antal i fællesspisninger i boligafdelingens fælleshus Valhalla (deltagelse fra ca. 10-20 beboere pr. gang) samt på yogaholdet, som startede i slutningen af 2016 (deltagelse fra ca. 10 beboere pr. gang). I Holmstrup Mark har der primært været beboerdeltagelse i de ovenfor omtalte arrangementer i andelsboligforeningens fælleshus (ca. 15 deltagere pr. gang).

Vores samlede vurdering er, at også beboernes deltagelse ligger under det niveau, som vil være nødvendigt for at opnå de forventede projektsresultater. I særdeleshed er det udslagsgivende for denne vurdering, at der stort set ikke har været tale om den forpligtende, ved-

---

<sup>20</sup> Fællesnævneren blandt disse unge er, at de har haft bopæl langt fra Odinsgård i det meste af projektperioden.

holdende frivilligindsats, som er en del af den oprindelige indsatsbeskrivelse. Også her spiller det naturligvis ind, at der ikke undervejs har været arrangementer, som har haft bred deltagelse fra *både* unge og beboere.

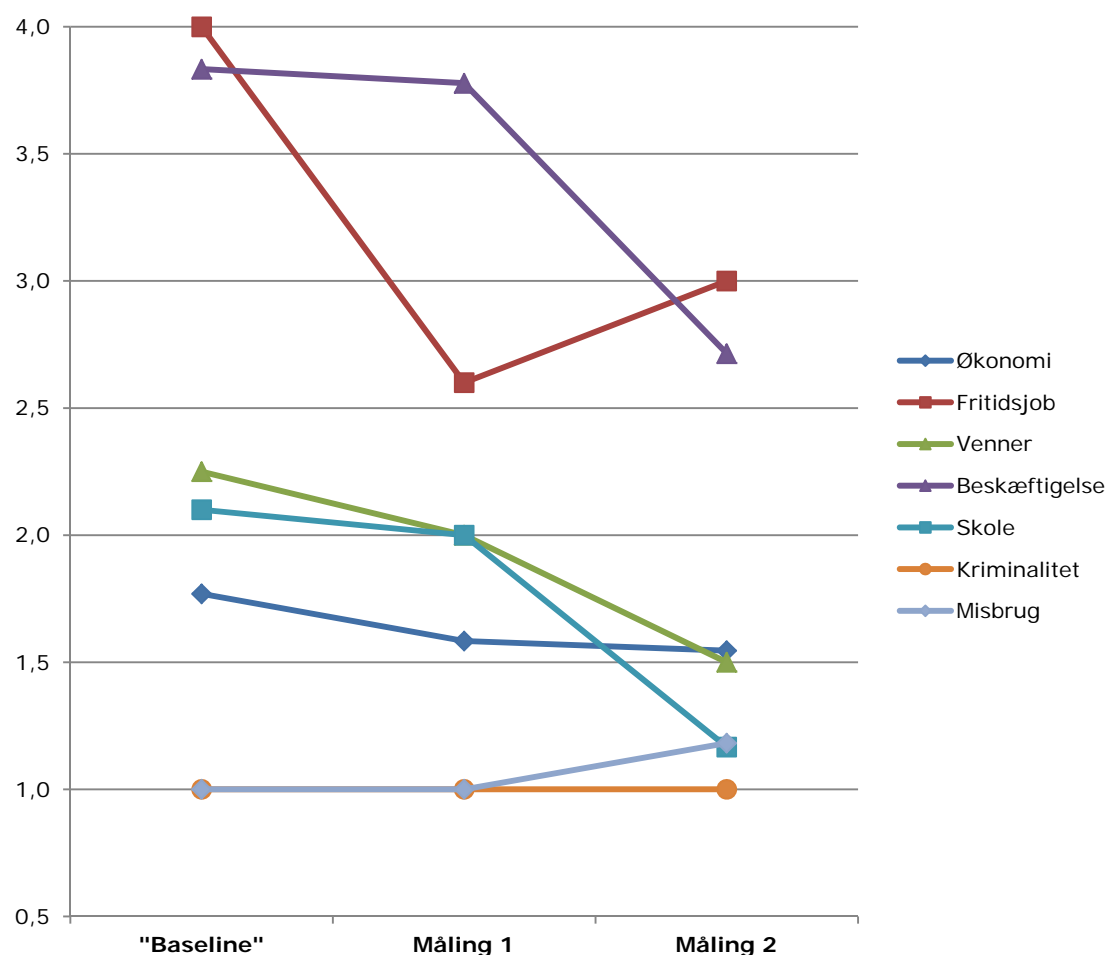
## 5.2 Resultater for de unge

Belysningen af de mere langsigtede resultater for de unge baserer sig på to datatyper: Kvantitative data udtrukket fra Holmstrupgårds resultatdokumentationssystem og vores kvalitative interview (se afsnit 2). I de to følgende underafsnit præsenterer vi de to dele af datasættet hver for sig, mens den samlede evalueringsmæssige vurdering af databilledet foretages i det afsluttende underafsnit.

### Kvantitativ belysning

I graferne i Figur 8 nedenfor vises udviklingen i de gennemsnitlige scorer på syv resultatparametre i forbindelse med tre måletidspunkter: En tilnærmet baseline samt to efterfølgende målinger gennemført i løbet af 2016 og 2017.<sup>21</sup>

Figur 8: Data fra resultatdokumentation



<sup>21</sup> Som "baseline" er generelt anvendt den seneste måling før igangsætningen af Frivillighus-indsatsen i januar 2016 (I forhold til de to unge, som startede i Bogruppen senest i projektperioden, har vi dog anvendt første måling i 2016 som baseline). Måling 1 og 2 er i de fleste tilfælde foretaget i 2016 henholdsvis 2017. I enkelte tilfælde er det dog første henholdsvis sidste måling i 2016, der er anvendt. Det gælder enten, hvor den unge er blevet udskrevet fra Bogruppen i 2017, eller hvor 2017-målingen ikke nåede at komme i hus inden for dataindsamlingsperioden.

Talværdierne på y-aksen henviser til svarmulighederne i resultatdokumentationssystemet, hvor en høj værdi (5 er maksimum) svarer til et lavt funktionsniveau, mens en lav værdi (1 er minimum) svarer til et højt funktionsniveau. Som et eksempel gengives her svarkategorierne for resultatvariablen "skolegang":

- 5 = Skole følges ikke
- 4 = Har brug for eneundervisning for at kunne deltage i skolegang
- 3 = Er indskrevet i en skole, men har vanskeligheder og forsømmelser
- 2 = Følger skole eller uddannelse målrettet den unges behov
- 1 = Følger skole eller uddannelse på alderssvarende niveau.

Som det fremgår, har der i gennemsnit været en vis forbedring af funktionsniveauet mellem baseline og måling 2 på fem af de syv variabler. Det gælder personlig økonomi, venskabsrelationer, fritidsjob, skolegang og beskæftigelse. For de to sidste variabler (kriminalitet og misbrug) gælder til gengæld, med en enkelt undtagelse, at de unge havde det højeste mulige funktionsniveau både ved baseline og ved måling 1 og 2, hvorfor disse to parametre ikke kan bidrage brugbart til resultatvurderingen.<sup>22</sup>

Anskuer man resultaterne på individniveau, kan de tretten unge fordeles på tre kategorier. Den første kategori tæller syv unge, som havde fremgang på to eller flere parametre<sup>23</sup> uden tab af funktionsniveau på de øvrige. Blandt disse syv unge har fire været aktive deltagere i Frivillighusets aktiviteter, yderligere to har deltaget, men på et mere beskedent niveau, mens én kun i begrænset omfang har brugt huset. De fire unge i kategori to har haft en stort set neutral udvikling i perioden.<sup>24</sup> To af disse unge har deltaget aktivt, men for begge gælder dog, at funktionsniveauet ved baseline var meget højt, hvorfor der var ringe mulighed for forbedringer. Vores tredje kategori, som omfatter to unge, rummer en kombination af fremgang på enkelte parametre og tilbagegang på andre – den ene unge havde markant tilbagegang på tre forskellige områder. Begge disse unge har brugt Frivillighuset i beskedent omfang.

Som pointeret ovenfor, giver vores data ikke mulighed for direkte at beskrive Frivillighusindsatsen som årsag til udviklingen i de unges funktionsniveau. Vurderingsgrundlaget styrkes dog, når man tager de kvalitative data i betragtning. Dette er temaet for det følgende afsnit.

## Kvalitativ uddybning

I forbindelse med interviewrunde 2 og 3 fokuserede interviewguiderne bl.a. på interviewpersonens vurdering af projektets mulighed for at indfri sine målsætninger med hensyn til resultatskabelse for de to primære målgrupper, unge og frivillige. I det følgende fremlægger vi tendenserne i unge-, beboer- og fagpersoninterviewene i hvert sit afsnit.

**Ungeperspektivet** – De seks unge interviewet i forbindelse med runde 2 og 3 fordeler sig grundlæggende på to kategorier. En enkelt af de unge – som var tovholder på studiecaféen i Frivillighuset i løbet af 2016 – giver klart udtryk for selv at have oplevet mange af de gevinster, som indsatsen sigtede på at skabe. Hun oplever at have mødt forskellige beboere,<sup>25</sup> og derigennem opbygget nye relationer og større glæde ved at bo i området.

---

<sup>22</sup> Der er ikke kommet besvarelser i hus ved begge opfølgingsmålinger for alle unge. Desuden udfyldes hver enkelt resultatvariabel kun, hvis fagpersonerne har haft et tilstrækkeligt vurderingsgrundlag. Der er derfor et betydeligt bortfald på enkelte parametre – det gælder især "fritidsjob". En uddybet præsentation af datagrundlaget er gengivet i Figur 10 i bilagsafsnittet bagest i rapporten.

<sup>23</sup> Fire unge havde en fremgang på mere end ét trin på svarskalaen på et eller to områder.

<sup>24</sup> En enkelt havde en fremgang på ét trin på et enkelt område.

<sup>25</sup> Studiecaféen blev primært benyttet af unge beboere fra Odinsgård. Det fremgår i øvrigt af interviewet, at den unge kun i ringe omfang har deltaget i projektaktiviteterne i øvrigt.

*"[M]an får lyst til at bo her, når man kender flere. Ellers kan man nogle gange synes, at det ikke er så rart et sted at være, og man kan hurtigt blive sådan lidt flygtig og tænke videre til det næste sted."*

Hun fremhæver desuden, at det at stå for studiecaféen har givet hende en positiv oplevelse af at kunne mestre nogle værdifulde ting selv.

Kendetegnende for interviewene med de øvrige fem unge er, at interviewpersonerne anerkender gevinsten ved at møde beboere fra Odinsgård og Holmstrup Mark i forskellige sammenhænge. Samtidig betoner de alle, at gevinsterne er beskedne, og at de generelt ikke oplever, at deres deltagelse har gjort den store forskel i deres liv. Det hører i øvrigt med til billedet, at de fem unge efter eget udsagn har deltaget i forholdsvis få projektaktiviteter.

De unge forklarer med forskellige ord, at det har været positivt at møde nye mennesker og generelt få et bedre indtryk af boligområderne, af omgangsformen, af andre menneskers dialogformer m.m. En enkelt nævner desuden, at deltagelsen har givet lidt mere mod på og sikkerhed i forhold til at snakke med nye mennesker. Samværet med og kontakten til beboerne beskrives dog som overfladisk, og relationsdannelsen som ubetydelig. Med en af de unges ord:

*"Altså, det ville være lidt underligt bare at sige hej til dem, eller banke på døren, når man kun har mødt dem én gang. Jeg ved jo heller ikke, om de er søde, så jeg kommer ikke til at snakke med dem."*

Et par af de unge lægger samtidig vægt på, at de personligt har oplevet noget af det, de har deltaget i, som akavet og ganske anstrengende. Herunder fordi de har oplevet sig udstillet som "dem fra Holmstrupgård". Især en enkelt af de unge forholder sig i dette lys meget konkret til projektets overordnede idé:

*"Jeg tænker måske, det er et lidt dumt projekt; netop det der med, at du nærmest brander os som en institution, og at det egentlig er det, vi forsøger at komme væk fra."*

Han tilføjer, at den måde, kontakten til beboere og frivillige er blevet dannet på, har været problematisk for ham. Der har for ham at se generelt ikke været et godt match mellem unge og beboere, hvad angår alder, baggrund og interesser:

*"Det er lidt ligesom, når din mor siger, 'du skal lege med ham her'."*

Samlet giver interviewene det indtryk, at projektaktiviteterne formentlig har haft en vis værdi i forhold til at give de unge lidt større tryghed og hjemmefølelse i forhold til boligområderne. Sammenholdt med de forventede resultater i indsatsbeskrivelsen må vurderingen dog være, at interviewene indikerer en forholdsvis lav målopfyldelsesgrad.

**Frivillig- og beboerperspektivet** – Det er ikke alle de interviewede beboere m.m., som giver tydeligt udtryk for deres syn på gevinsterne for de unge. I det omfang det sker, er der dog også her tale om en forbeholden vurdering.

Bestyrelsesformanden for Holmstrup Mark nævner ganske vist, at hun tror, der har været en vis gevinst for de unge i form af et bedre kendskab til beboerne og i forlængelse heraf en bedre kontaktform til gavn for deres inklusion i almensamfundet generelt. Til gengæld betoner formanden for Odinsgård, at Frivillighus-indsatsen generelt har haft så vanskeligt ved at finde sin tilsigtede form, at de forventede resultater for de unge generelt ikke er indtruffet. Tilsvarende synes den frivillige, som stod for anlæg af en køkkenhave i løbet af 2016, ikke at se det store potentiale i de aktiviteter, han har deltaget i. Køkkenhaveprojektet beskriver han som præget af den unges beskedne interesse for sagen, og de større arrangementer tiltror han heller ikke den store positive betydning for de unge. Matchet med de unges interesser har ikke været godt nok, vurderer han. Sluttelig er det værd at nævne, at en af de

beboere, som har deltaget i yoga i slutningen af 2016 og i 2017, tilslutter sig den fremherskende ungevurdering af kontakten. På spørgsmålet om hvorvidt hun oplever, at deltagelsen på yogaholdet har betydet, at hun snakker mere med de unge, svarer hun:

*"Ikke særlig meget, for de virker meget generte, synes jeg. Lige sådan lidt, og hvis man går forbi dem, så hilser man også, men ikke særlig meget faktisk."*

**Det faglige perspektiv** – Også interviewene med fagpersoner fra Bogruppen underbygger samlet set, at målopfyldelsen har været beskeden. I runde 2- og 3-interviewene med projektmedarbejderen åbnes der ganske vist for, at nogle af de unge har fået en større tryghed i forhold til deres nuværende eller potentielle naboer i Odinsgård. Interviewpersonen anerkender i den forbindelse, at Bogruppen yder en veletableret indsats med de samme målsætninger som Frivillighus-projektet, hvorfor det er vanskeligt at udskille en selvstændig effekt af sidstnævnte. Hun vedgår dog, at projektet formentlig kan undværes i forhold til at skabe de ønskede effekter. Projektmedarbejderens perspektiv kan sammenfattes med dette citat:

*"Jeg synes ikke, at man er nået i mål med målene overhovedet, men jeg ved heller ikke, om jeg vil sige, at det ingen forskel har gjort, at det ingen effekt har haft. Det har nok haft en effekt på et eller andet plan."*

Bogruppens afdelingsleder giver en vurdering, som ligger forholdsvis tæt op ad ovenstående. Dette at møde andre beboere understøtter inklusion og måske de unges lyst til at bo i egen bolig, vurderer han, men også han pointerer, at det er svært at udskille Frivillighus-indsatsen fra Bogruppens arbejde i øvrigt.

En Bogruppe-medarbejder interviewet i runde 2 afviser til gengæld mere eller mindre at indsatsen har haft nævneværdig effekt. Hun vurderer grundlæggende ikke, at de faglige og fysiske rammer for, at projektet kan skabe de forventede resultater, er til stede.

*"Netværket mellem de unge og frivillige beboere fra områderne er ikke-eksisterende eller ikke etableret, da der dels ikke er frivillige, og dem, der er, har ikke samme alder som de unge i Bogruppen."*

Interviewpersonen peger på, at Bogruppen i forvejen arbejder virkningsfuldt med de samme målsætninger, og ser projektet som mere eller mindre overflødigt i dette lys.

Endnu en medarbejder fra Bogruppen interviewet i forbindelse med runde 3 åbner for en "lillebitte" effekt i forhold til de unges oplevelse af nabofællesskab, og måske for at nogle enkelte har fået en øget tryghed i forhold til boligområdet. Interviewpersonen tror dog ikke på, at der har været de forventede effekter med hensyn til relationsdannelse, kompetenceopbygning m.m. Frem for alt er der nogle centrale projektpremisser med hensyn til kontakten mellem unge og beboere, som Bogruppe-medarbejderen ikke tror på. Hun formulerer sit overordnede syn på Frivillighus-indsatsen således:

*"Jeg havde det svært med projektet til at starte med. De unge er et sted i livet, hvor de gerne vil se fremad og gerne vil ud i det normale, og har måske svært ved det. De er angst for at blive røbet i, hvor de kommer fra, så det er en enorm eksponering af noget, de er meget sårbare omkring. Derfor kan jeg følge de unge i, at de gerne vil ind i noget, som er normal ungdomskultur. Hvilke unge hænger ud med deres naboer i en boligforening? For dem giver det ikke mening."*

### 5.3 Resultater for de frivillige

Vurderingen af målopfyldelsen i forhold til frivillige og beboere må tage afsæt i tre konstateringer:

- Den faktiske beboerdeltagelse i projektaktiviteter – herunder især som egentlige frivillige – har været beskeden (jf. afsnit **Fejl! Henvisningskilde ikke fundet.**)
- De planlagte aktiviteter for og tilbud til de frivillige er ikke blevet iværksat i praksis – ikke mindst på baggrund af det ovenstående punkt (jf. afsnit 4.2)
- I det omfang projektaktiviteter faktisk har bragt unge og beboere sammen, har kontakten typisk været overfladisk (jf. bl.a. afsnit 5.2)

Tilsammen betyder disse forhold, at præmisserne for at skabe de forventede positive effekter for de frivillige beboere – i form af kompetencer, motivation, positive oplevelser og samvær, reducerede fordomme m.m. – kun i beskeden omfang har været til stede. Det er dog alligevel relevant at se nærmere på dette aspekt af projektet i lyset af interviewmaterialet.

Der er to dimensioner i de interviewudsagn, som tematiserer udbyttet for beboere og frivillige. På den ene side giver flere interviewpersoner – herunder både unge, fagpersoner fra Bogruppen og repræsentanter for boligområderne – udtryk for, at den socialfaglige betragtning principielt er gangbar: Der ligger et potentiale for bl.a. øget forståelse og gensidigt kendskab i at skabe rammer for givende samvær mellem unge og beboere. På den anden side er der, ikke overraskende, ringe dækning i materialet for at sige, at de tilsigtede effekter for beboere og frivillige faktisk er indtruffet i denne sammenhæng – dertil har de to gruppers deltagelse i fælles aktiviteter fyldt for lidt og kontakten været for uforpligtende.

Generelt tjener interviewene med andre ord primært til at understrege den indledende konklusion: Præmisserne for at få en reel afprøvning af potentialet i indsatsen i et frivilligperspektiv har ikke været opfyldt i denne sammenhæng.

## 5.4 Opsamling

I Figur 9 nedenfor opsummeres resultaterne af resultatevalueringen for så vidt angår de forventede kortsigtede og mere langsigtede resultater for unge og frivillige beboere.

Figur 9: Resultatevalueringens konklusioner

Evalueringsstema	Konklusioner
Kortsigtede resultater [Deltagelse]	<p>Der er ikke opstillet eksakte succeskriterier for deltagelsesgraden, ej heller er der undervejs foretaget systematisk registrering af deltagelsen fra unge og frivillige.</p> <p>På baggrund af interviewmaterialet samt oplysninger fra Bogruppen vurderer vi dog, at deltagelsen fra Bogruppens unge såvel som fra beboerne i Holmstrup Mark og især Odinsgård samlet set har ligget en del under det forventede – og under det niveau, der formentlig er nødvendigt for at opnå de tilsigtede effekter af Frivillighedsindsatsen.</p> <p>To forhold er særligt centrale i denne sammenhæng: Der har for det første kun i meget beskeden omfang været tale om en forpligtende frivilligindsats fra beboerne, og for det andet har de forholdsvis få projektaktiviteter med bred deltagelse primært tiltrukket <i>enten</i> unge <i>eller</i> beboere.</p>
Langsigtede resultater [Unge]	<p>Resultatdokumentationsdata for projektperioden viser i gennemsnit en vis forbedring af de unges funktionsniveau på områder som skolegang, vennerelationer og evne til at bestyre egen økonomi. Det er dog tvivlsomt, om denne bedring kan tilskrives Frivillighedsindsatsen: For det første er implementeringen slået fejl på væsentlige punkter (se Figur 7 ovenfor); for det andet er projektets kortsigtede resultater i form af vedholdende deltagelse som sagt ikke indtruffet; og for det tredje er det vigtigt at være opmærksom på, at Bogruppens omfattende udslus-</p>



Evaluerings tema	Konklusioner
	<p>nings- og efterværnsindsats i øvrigt har mange af de samme grundlæggende resultatmål som Frivillighus-projektet.</p> <p>De kvalitative interview med både unge, Bogrube-medarbejdere og beboere m.m. underbygger som helhed, at projektets målopfyldelse i forhold til de unge har været beskeden. En del interviewpersoner åbner ganske vist for en effekt i form af øget kendskab til og tryghed i boligområderne – herunder bedre naboskab – hos enkelte unge. Fællesnævneren er dog, at denne effekt i bedste fald er beskeden.</p>
Langsigtede resultater [Frivillige]	<p>Resultatet af implementeringsevalueringen samt de ovenstående konklusioner fra resultatevalueringen betyder i sig selv, at præmisserne for at opnå de forventede effekter i forhold til frivillige beboere kun i ringe grad har været opfyldt. Interviewmaterialet underbygger yderligere den beskeden målopfyldelse på dette område.</p>

## 6 Evalueringsmæssige konklusioner

DEFACTUM har i perioden januar 2016 til juni 2017 gennemført en implementerings- og resultatevaluering af Holmstrupgårds innovationsprojekt vedrørende etablering af et Frivillighus i samarbejde med boligafdelingen Odinsgård, en del af Brabrand Boligforening. Evalueringen er primært baseret på interview med unge, beboere fra de to boligområder samt fagpersoner fra Holmstrupgårds udslusnings- og efterværnsenhed Bogrupper, men vi inddrager også data fra Holmstrupgårds resultatdokumentationssystem.

I dette afsnit holder vi de centrale resultater fra evalueringsrapportens forskellige dele op imod evalueringsspørgsmålene opstillet i afsnit 2.2. Afsnittet er struktureret efter de tre overordnede evalueringsspørgsmål, men besvarer desuden de opstillede underspørgsmål.

### Hvad er indholdet i Frivillighus-indsatsen?

Frivillighus-indsatsen blev *organisatorisk forankret* i Holmstrupgårds udslusnings- og efterværnsenhed Bogrupper. Den daglige ledelse ligger således hos Bogrupperens afdelingsleder, og den projektansatte daglige tovholder indgår som en del af Bogrupperen i projektperioden. Koordinationen mellem projektaktiviteterne og de øvrige aktiviteter i Bogrupperen og Holmstrupgård er placeret i eksisterende ledelses- og mødefora.

De primære forventede *projektressourcer* er projektmedarbejderen som daglig tovholder; løbende ledelsesmæssig opbakning og opmærksomhed på forskellige niveauer; frivillig indsats fra beboere i boligområderne; egnede fysiske rammer m.m.; samt en organisatorisk platform for samarbejde om og koordination af udslusnings- og efterværnsindsatsen på tværs af hele døgntilbuddet.

De forventede *projektaktiviteter* falder i tre kategorier, alle med projektmedarbejderen som omdrejningspunkt. For det første opsøgende aktiviteter i form af kendskabsspredning, rekruttering af unge og frivillige m.m. For det andet understøttelse af spontane såvel som mere planlagte aktiviteter i og omkring Frivillighuset med afsæt i husets brugeres interesser. For det tredje aktiviteter og tilbud målrettet de frivillige beboere med tilknytning til huset – introduktion, kurser, sociale arrangementer m.m.

De forventede *resultater* for de unge er især styrkede hverdagslivskompetencer, øget mod på og lyst til at bo i egen bolig samt opbygning af givende relationer til husets frivillige brugere. I forhold til de frivillige brugere er de forventede resultater især styrkede sociale kompetencer, en oplevelse af at bidrage meningsfuldt samt positivt samvær med og et mere positivt billede af psykisk sårbare unge.

## Hvordan er implementeringen af indsatsen forløbet?

Evalueringsens interviewmateriale tyder på, at det *ressourcemæssige grundlag* for indsatsen har været utilstrækkeligt på flere punkter. Det har for det første vist sig vanskeligt at mobilisere frivillige beboere som egentlige ressourcer for projektet. Forbundet hermed er arbejdet med at annoncere og synliggøre Frivillighuset og aktiviteterne i og omkring det for det andet blevet vanskeliggjort af et udfordrende samarbejde med boligforeningens bestyrelse. En række informanter peger for det tredje på, at Holmstrupgårds ledelsesmæssige opbakning og den organisatoriske platform for koordination i praksis ikke har svaret til forventningerne i indsatsbeskrivelsen. Der rejses sluttelig en vis tvivl om, hvorvidt den projektansatte tovholders arbejde er blevet understøttet på den rigtige måde, men også om hvorvidt hendes tilgang undervejs i tilstrækkelig grad har modsvaret projektets behov.

Der har været en række forskellige typer *aktiviteter* i forbindelse med projektet – herunder studiecafé, fredagscafé, forskellige haveprojekter, musik- og æblemostarrangementer ved udslusningsboligen Apollon, fællesspisninger i boligforeningernes fælleshuse m.m. Enkelte af disse har været velfungerende og velbesøgte, men kun få har haft bred opbakning fra beboere og unge. Evalueringen indikerer, at udviklingen af projektaktiviteter generelt har været udfordret af de unges meget forskelligartede interesser samt især af deres i forvejen fyldte ugeprogrammer. Der er desuden udpeget disse konkrete barrierer:

- Et tydeligt rammesat samvær mellem frivillige og psykisk sårbare unge rummer risiko for en utilsigtet "stigmatiseringsvirkning", hvor de unge føler sig udstillet
- Den store alders- og interesse-mæssige afstand mellem unge og deltagende beboere gør det vanskeligt at udvikle aktiviteter med gensidigt udbytte
- Hverken de unges eller beboernes faktiske ønsker og behov er blevet afdækket fyldestgørende i den forberedende fase eller undervejs, vurderer en række informanter.

Evalueringen viser, at arbejdet med at skabe grundlag for en egentlig *frivillig indsats* er løbet ind i udfordringer knyttet til både manglende tid, overskud og kompetencer hos beboerne i boligområderne. Beboernes faktiske rolle i projektet kan derfor med ganske få undtagelser bedre beskrives i mindre forpligtende termer som fx "godt naboskab" eller "nabofællesskab". Det skal dog nævnes, at det reelle potentiale i boligområderne måske ikke er udfoldet i forbindelse med dette projekt. Dette forbehold knytter sig på den ene side til begrænsningerne på projektets muligheder for at arbejde formidlende og opsøgende, og på den anden side til det forhold at Bogrupperne ikke har realiseret de aktiviteter og tilbud målrettet de frivillige, som er indbygget i indsatsbeskrivelsen.

Evalueringen viser, at det *eksterne samarbejde* med en beboerdemokratisk almenyttig boligforening kan være ganske udfordrende. Det er ikke for alvor lykkedes at etablere et velfungerende samarbejdsgrundlag, ligesom personkonflikter – herunder især mellem projektmedarbejderen og bestyrelsesformanden for Odinsgård – har haft stor betydning for forløbet. Indholdsmæssigt knytter udfordringerne sig bl.a. til rollefordeling, kommunikationskanaler m.m. Noget tyder dog også på, at Odinsgårds eksisterende bestyrelseskultur og generelle naboskab ikke modsvarer de idealer, som ligger i tankegangen bag Frivillighus-indsatsen. Dette har bl.a. gjort det sværere at formidle intentionerne med projektet til unge og beboere. Samarbejdet med andelsboligforeningen Holmstrup Mark udviklede sig mere problemfrit, men også her har der i ringe grad været basis for en egentlig frivillig indsats.

Også i et *ledelsesmæssigt og organisatorisk* perspektiv har det vist sig udfordrende at understøtte projektet. Fra en organisationssynsvinkel er projektet især blevet berørt af, at afstemningen af aktiviteterne i projektet med aktiviteterne i den øvrige del af Bogrupperne har været utilstrækkelig ifølge en række interviewpersoner. Interviewene tyder på, at disse udfordringer stod klart allerede i projektets første fase, men de synes ikke at være blevet virkningsfuldt adresseret af Holmstrupgårds ledelse. I det hele taget indikerer evalueringen, at den

ledelsesmæssige håndtering af både projektforberedelse og -opfølgning har været utilstrækkelig på konkrete punkter trods en række forskellige tiltag undervejs.

### **Hvordan er projektets målopfyldelse?**

Som beskrevet oven for er konklusionen på implementeringsevalueringen, at implementeringen af Frivillighus-indsatsen er slået fejl i flere væsentlige henseender. I evalueringsfaglige termer betyder en sådan implementeringsfejl, at data vedrørende målopfyldelsen ikke kan danne grundlag for en valid evaluering af den faglige teori. Eller udtrykt på en anden måde: Det kan ikke afvises, at den indsatsbeskrivelse, som projektet tog udgangspunkt i, faktisk kan danne grundlag for de forventede positive resultater i forbindelse med en vellykket implementering i en ny kontekst. Med dette væsentlige forbehold er det ikke desto mindre relevant at opsummere konklusionerne vedrørende projektets målopfyldelse som en del af billedet af det samlede forløb.

Projektets primære *kortsigtede resultatmål* var at opnå og fastholde deltagelse i projektaktiviteterne fra unge og beboere. Vi kan ikke tage udgangspunkt i succeskriterier for deltagelsesgraden eller i systematiske registreringer af samme. Ud fra interviewmaterialet samt oplysninger fra Bogruppen vurderer vi dog, at deltagelsen fra Bogruppens unge såvel som fra beboerne i Holmstrup Mark og især Odinsgård samlet set har ligget en del under det forventede. Formentlig også under det niveau, der er nødvendigt for at opnå væsentlig effekt af Frivillighus-indsatsen. I den forbindelse skal det særligt nævnes, at der kun i meget beskedent omfang har været tale om en forpligtende frivilligindsats fra beboerne, mens de forholdsvis få projektaktiviteter med bred deltagelse primært har tiltrukket enten unge eller beboere.

I et mere *langsigtet perspektiv* er resultatmålene at skabe de ovenfor beskrevne positive effekter for unge og frivillige beboere. I gennemsnit har der i løbet af projektperioden været en vis forbedring af de unges funktionsniveau på områder som skolegang, vennerelationer og evne til at bestyre egen økonomi. Det er dog tvivlsomt, om denne bedring kan tilskrives Frivillighus-indsatsen. Implementeringen af indsatsen er som nævnt slået fejl på væsentlige punkter, ligesom projektets kortsigtede resultatmål vedrørende faktisk deltagelse ikke er opfyldt. Dertil kommer, at Bogruppens øvrige udslynings- og efterværnsindsats har mange af de samme grundlæggende resultatmål som Frivillighus-projektet. De kvalitative interview med både unge, Bogruppe-medarbejdere og beboere m.m. underbygger, at målopfyldelsen i forhold til de unge har været beskedne.

De ovenfor beskrevne evalueringsresultater betyder samlet set, at præmisserne for at opnå de forventede effekter i forhold til frivillige beboere kun i ringe grad har været opfyldt. Interviewmaterialet underbygger yderligere den beskedne målopfyldelse på dette område.

## 7 Bilag

Figur 10: Oversigt over data fra resultatdokumentation

Kategori	"Baseline"		Måling 1		Måling 2	
	Antal målinger	Gennemsnit	Antal målinger	Gennemsnit	Antal målinger	Gennemsnit
Økonomi	13	1,83	12	1,58	11	1,55
Fritidsjob	9	4	5	2,6	3	3
Venner	12	2,25	11	2	10	1,5
Beskæftigelse	12	3,83	9	3,78	7	2,71
Skole	10	2,1	6	2	6	1,17
Kriminalitet	13	1	12	1	12	1
Misbrug	13	1	12	1	11	1,18

Note: Jo lavere gennemsnitsscore, jo mere gunstig tilstand hos de unge på det pågældende område. Scoren 1 repræsenterer den mest gunstige tilstand.



