

Udviklingen i kriminalitet for børn og unge anbragt på den sikrede institution Sølager i perioden 1986-2006



Udviklingen i kriminalitet for børn og unge anbragt på den sikrede institution Sølager i perioden 1986-2006

Udarbejdet af Lene Mosegaard Søbjerg og Søren Lund Jensen

CFK – Folkesundhed og Kvalitetsudvikling

Region Midtjylland

Januar 2014

Indhold

| | |
|---|----|
| Indledning | 1 |
| Kort om den sikrede institution Sølager | 1 |
| Teori og begreber | 1 |
| Metode og datakvalitet | 2 |
| Deskriptiv analyse | 3 |
| Samlet recidiv og sammenligning med landsdata | 4 |
| Nuanceret analyse af recidiv | 6 |
| Personfarlig kriminalitet | 7 |
| Alvorlig kriminalitet | 7 |
| Mindre alvorlig kriminalitet | 8 |
| Ingen kriminalitet | 8 |
| Konklusion | 9 |
| Litteratur | 10 |

Det projekt, der beskrives i denne rapport, er støttet økonomisk af Justitsministeriets Forskningspulje. Projektets gennemførelse og resultater er alene forfatterens ansvar. De vurderinger og synspunkter, der fremsættes i rapporten, er forfatterens egne og deles ikke nødvendigvis af Justitsministeriet.

Indledning

Med dette notat afrapporteres studiet af det kriminelle livsforløb for alle unge anbragt på Sølager 1986-2006 i op til 20 år efter anbringelsen. Formålet med undersøgelse har været at undersøge de tidligere anbragte personers kriminelle karriere. De tilgængelige data indeholder udelukkende oplysninger om kriminalitet begået efter anbringelsen fra Det Centrale Kriminalitetsregister (CKR). Der er således ikke inddraget øvrige baggrundsoplysninger, og notatet er udelukkende en præsentation af udviklingen i den begåede kriminalitet for gruppen af tidligere anbragte på Sølager.

Notatet indeholder de metodiske overvejelser og trufne valg i forbindelse med undersøgelsen. Recidiv analyseres for gruppen af tidligere anbragte på Sølager samlet set, og dette sammenlignes med recidiv på landsgennemsnit med henblik på at dokumentere, om den analyserede gruppe adskiller sig fra alle unge anbragt på sikrede institutioner i Danmark. Endelig gives en tentativ deskriptiv analyse af udviklingen i livsforløb eller kriminel karriere for de tidligere anbragte opdelt i forhold til deres recidiv i de første to år efter anbringelsen.

Kort om den sikrede institution Sølager

Sølager er en sikret institution beliggende i Horns Herred på Sjælland. Institutionen blev oprettet som Ungdomsbehandlingshjemmet Sølager i 1917 og fungerede efterfølgende under betegnelserne børnehjem, statsoptagelseshjem, opdragelseshjem og statsungdomshjem indtil det i 1976 i forbindelse med oprettelsen af amterne blev til Ungdomsbehandlingshjemmet Sølager under Frederiksborg Amt. Afdelingen Nøddebakken, hvor data i denne undersøgelse primært stammer fra, blev oprettet i 1983 som en af de første sikrede afdelinger for børn og unge under 18 år i Danmark (Sølager 1992).

Målgruppen for anbringelse på en sikret institution har i hele undersøgelsesperioden været kriminelle eller kriminalitetstruede børn og unge samt børn og unge med akutte sociale problemer og behov for anbringelse udenfor hjemmet. Det præcise lovmæssige grundlag for anbringelsen har undergået justeringer i løbet af perioden 1986-2006 og fremgår i dag af Serviceloven § 55.

Teori og begreber

Begrebet "den kriminelle karriere" blev introduceret i dansk kriminologisk forskning af Britta Kyvsgaard i 1998. Begrebet stammer fra USA, hvor Chicagoskolen har anvendt begrebet i kriminologiske studier siden starten af 1930'erne (Kyvsgaard 1998: 1-2). Begrebet vil i dette studie blive anvendt som en samlet betegnelse for det livsforløb, de individuelle unge i datasættet har gennemgået efter anbringelsen på den sikrede institution Sølager.

En undersøgelse af kriminelle karrierer stiller tre krav til det datamateriale, der analyseres. Data skal:

- vedrøre individer
- omhandle et vist tidsforløb
- indeholde oplysninger om tidspunkt for hændelserne.

(Kyvsgaard, 1998: 12)

Det er et positivt forhold for denne undersøgelse, at der er tale om forholdsvis gamle data, da det gør det muligt at følge de tidligere anbragte unge over en længere årrække, og der er tilgængelige registerdata for hele perioden. Datasættet lever således umiddelbart op til de tre kriterier for en undersøgelse af kriminelle karrierer.

Analyser af den kriminelle karriere hænger uløseligt sammen med recidiv. Recidiv defineres i denne undersøgelse som ny kriminalitet begået og registreret i det Centrale Kriminalregistret (CKR) inden for en bestemt årrække. Dette betyder, at både gerningstidspunktet og domsfældelsen ligger inden for den periode, der analyseres.

Metode og datakvalitet

De tilgængelige data fra Sølager bestod oprindeligt af fire arkivskabe indeholdende hængemapper med det skriftlige materiale, institutionen havde om den enkelte unge. Materialet var af højst varierende karakter. For enkelte unge var der registreringsskema, handleplaner, udtalelser fra tidligere anbringelser eller hjemkommune samt forskellige personlige papirer, mens der for andre blot var registreringskema eller for enkelte udelukkende et cpr-nummer.

De mest veldokumenterede sager indeholdt oplysninger om tidligere anbringelser udenfor hjemmet, eventuelt alkohol- eller hashmisbrug, og psykiatriske eller somatiske diagnoser, hvilket alle er relevante oplysninger i et studie af udviklingen i kriminalitet. Desværre var det kun ca. en femtedel, der indeholdt disse oplysninger. Den resterende del havde enten enkelte dokumenter eller udelukkende et registreringsskema med oplysning om cpr-nummer og navn samt evt. anbringelsesårsag og dato. Det kunne ikke konkluderes, at fraværet af dokumentation om de forskellige forhold var ensbetydende med, at der ikke havde været tidligere anbringelser, alkohol- eller hashmisbrug eller psykiatriske eller somatiske diagnoser. Det blev derfor vurderet, at data vedrørende disse forhold ikke kunne indgå i undersøgelsen. Af de oprindelige data fra arkivet blev det derfor besluttet udelukkende at inddrage den unges cpr-nummer, anbringelsestidspunkt samt anbringelsesårsag i datasættet.

De indsamlede data indeholdt oplysninger om i alt 1119 unge. Af disse var 16 udlændinge uden lovlig ophold i Danmark (og dermed uden permanent cpr-nummer), og de udgik af datasættet. For de resterende 1103 unge blev der indhentet et fuldt udtræk fra det Centrale Kriminalitetsregister (CKR).

Udtrækket blev leveret af CKR marts 2013 i form af en cd-rom med 19.812 siders udskrift af kriminalitet begået af de indleverede cpr-numre. Ved henvendelse til CKR blev det oplyst, at det ikke var muligt at få udleveret data på anden vis, hvilket medførte et udfordrende indtastningsarbejde med risiko for lav datakvalitet.

Danske undersøgelser af recidiv i forhold til kriminelle unge opererer typisk med en to-års periode, hvilket vil sige, at recidiv undersøges i en periode på to år efter en anbringelse/afslutning på afsoning (Justitsministeriet 2013; Danmarks Statistik 2012, 39). I denne undersøgelse opereres der med kriminalitet i forskellige tidsintervaller efter anbringelsen. Den første tidsperiode anvendt i denne undersøgelse er på to år, hvilket gør undersøgelsen sammenlignelig med data fra tidligere danske undersøgelser, hvor recidiv traditionelt måles i to år efter afslutning af en dom. Efter de første to år er recidiv i denne undersøgelse opgjort i en tre-årig periode (fra 3-5 år) og derefter er recidiv analyseret i fem-års perioder

Recidiv er således undersøgt i følgende intervaller:

- < 2 år efter anbringelsen
- 2 < 5 år efter anbringelsen
- 5 < 10 år efter anbringelsen
- 10 < 15 år efter anbringelsen
- 15 < 20 år efter anbringelsen

Da de indsamlede data stammer fra perioden 1986-2006 falder antallet af individer, der analyseres i hver tidsperiode efter de første to perioder.

Tidspunktet for recidiv blev regnet fra udskrivning fra anbringelsen fra Sølager. I enkelte tilfælde var det kun muligt at få en fast dato for anbringelsen, hvilket betyder, at recidiv-målingerne i enkelte tilfælde ikke er helt præcis.

Recidiv er analyseret på to forskellige måder. Den første analyse ser recidiv som en simpel dikotom variabel med recidiv ja/nej.

Ud over denne enkle opdeling er recidiv nuanceret på baggrund af Straffelovsrådets opgørelse af lov-overtrædelser, som inddrager alvorligheden af den kriminelle handling begået (Justitsministeriet 2002). Der er på denne baggrund anvendt følgende kategorisering af kriminalitet:

- Ingen kriminalitet
- Mindre alvorlig kriminalitet (fx brud på færdselsloven, butikstyveri, hærværk)
- Alvorlig kriminalitet (fx indbrud, brandstiftelse, besiddelse af skydevåben, afpresning)
- Personfarlig kriminalitet (fx røveri, overfald, vold, voldtægt)

(metoden er inspireret af CFK 2012: 119)

Personfarlig kriminalitet er en del af kategorien alvorlig kriminalitet. Det er valgt at kategorisere den personfarlige kriminalitet særskilt i denne analyse, da netop unge står for en væsentlig del af den personfarlige kriminalitet, der begås i Danmark. Det er derfor interessant at se, hvor længe unge der begår personfarlig kriminalitet fortsætter i denne alvorlige kategori.

Deskriptiv analyse

Efter indhentning af data fra CKR var 120 cpr-numre ugyldige, og 57 personer var døde. Det samlede antal unge i datasættet var således 926 unge.

Tabel 1. Årstal for anbringelsen

| Anbringelses årstal | Antal | Procent |
|---------------------|-------|---------|
| 1986-1990 | 134 | 15 % |
| 1991-1995 | 192 | 20 % |
| 1996-2000 | 265 | 29 % |
| 2001-2006 | 325 | 35 % |
| Uoplyst | 10 | 1 % |
| Total | 926 | 100 % |

Stigningen i antallet af anbringelser stemmer med det generelle billede af ungdomskriminalitet i perioden 1986-2006, hvor antallet af unge anbragt på sikrede institutioner steg markant (Danske Regioner 2007).

Årsag til anbringelsen var for 91 % varetægtssurrogat, 4 % pædagogisk observation, 3 % afsoning/ungdomssanktion, og for 2 % var årsagen ikke angivet.

De anbragte unge i undersøgelsesgruppen fordelte sig kønsmæssigt med 892 drenge (96 %) og 34 piger (4 %). Dette stemmer overens med den nationale kønsfordeling af anbragte unge på sikrede institutioner, hvor andelen af piger dog har været stigende det seneste årti (Justitsministeriet, 2013: 10).

Tabel 2. Alder ved anbringelsen

| Alder | Antal | Procent |
|-------------|-------|---------|
| 13 år | 5 | 0,5 % |
| 14 år | 13 | 1 % |
| 15 år | 183 | 20 % |
| 16 år | 349 | 38 % |
| 17 år | 340 | 37 % |
| 18 år | 20 | 2 % |
| 19 år | 4 | 0,5 % |
| Ikke oplyst | 12 | 1 % |
| Total | 926 | 100 % |

Majoriteten af de anbragte unge er 15, 16 eller 17 år gamle ved anbringelsens start. Dette hænger sammen med den kriminelle lavalder, som tilsiger, at unge under 15 år som udgangspunkt skal overdrages til de sociale myndigheder ved pågribelse (Serviceloven). Anbringelsen forekom oftest, men ikke altid, i forbindelse med den første begåede kriminalitet. I en nylig offentliggjort analyse af ungdomskriminalitet og ungdomssanktionen beskrives det, at de analyserede unge indleder deres kriminelle karriere i 15-års alderen (Pedersen 2013). Det ser således ud til, at gruppen af unge fra Sølager begyndte deres kriminelle karriere senere end det er tilfældet i dag. Om dette skyldes det længere tidsforløb, der analyseres i denne undersøgelse eller om målingen af starten på en kriminel karriere er målt anderledes i Pedersen 2013, kan ikke udledes på baggrund af det tilgængelige datamateriale.

Samlet recidiv og sammenligning med landsdata

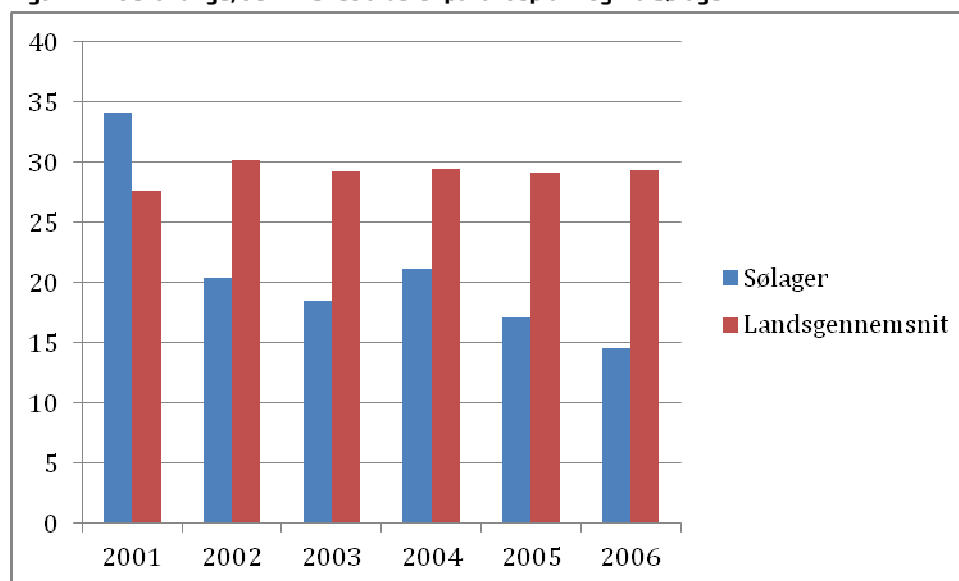
Det overordnede mål for recidiv – tilbagefald til kriminalitet op til to år efter anbringelsens ophør – viser, at 68 % har recidiveret, og 32 % har ikke recidiveret.

Tabel 3. Recidiv to år efter anbringelsen for alle unge anbragt på Sølager 1986-2006

| | Procent |
|---------------------|---------|
| Recidiv | 68 % |
| Ikke recidiv | 32 % |

Det samlede recidiv for hele gruppen af anbragte på Sølager 1986-2006 kan dække over store forskelle. For at se om gruppen af tidligere anbragte fra Sølager adskiller sig fra alle danske unge anbragt på sikrede institutioner, er det relevant at sammenligne med tidligere undersøgelser. En undersøgelse fra Justitsministeriets Forskningskontor fra 2013 viser udviklingen i recidiv for børn og unge sigtet/mistænkt for kriminalitet i perioden 2001-2012 (Justitsministeriets Forskningskontor 2013: 12). Figur 1 nedenfor viser recidiv for landsgennemsnittet og for de tidligere anbragte på Sølager for årene 2001-2006, hvor der findes sammenlignelige data.

Figur 1. Andel af unge, der ikke reciderer på landsplan* og fra Sølager



*(Justitsministeriets Forskningskontor 2013: 12)

Figur 1 viser store udsving i recidiv for gruppen af tidligere anbragte på Sølager. Dette skyldes formentlig, at datagrundlaget pr. år er relativt lille på Sølager (antallet svinger mellem 41 og 67), hvilket giver en stor usikkerhed i data. Analysen af recidiv opgjort på enkelte årstal vist i figur 1 er derfor ikke valid og kan ikke afklare, om de tidligere anbragte på Sølager har en recidiv, der er forskellig fra landsgennemsnittet.

En anden metode til at vurdere om gruppen af tidligere anbragt på Sølager har et anderledes recidiv end unge anbragt på andre sikrede institutioner er at kigge på en årrække samlet set. Dette gøres i Pedersen 2013, hvor recidiv sammenlignes for to grupper af unge idømt en ungdomssanktion før og efter en styrkelse af sanktionen, som trådte i kraft i 2007. For at sammenligne recidiv blandt de tidligere anbragte på Sølager er gruppen af anbragte unge i perioden 2001-2006 trukket ud, således at det er en sammenlignelig periode, recidivet sammenholdes. Gruppen af tidligere anbragte på Sølager kan dermed sammenlignes med alle unge, der modtog en dom til ungdomssanktion i perioden 2001-2005.

Tabel 4. Sammenligning af recidiv¹

| | Ungdomssanktion 2001-2005 (n=210) | Anbragte på Sølager 2001-2006 (n=325) |
|---------------------|--------------------------------------|--|
| | Procent | Procent |
| Recidiv | 78 % | 80 % |
| Ikke recidiv | 22 % | 20 % |

Kigges der på tallene i tabel 4 er der intet, der tyder på, at de tidligere anbragte på Sølager har et lavere eller højere recidiv end andre anbragte på sikrede institutioner.

¹ Der er et vist overlap i de sammenlignede grupper, idet unge på Sølager kan have modtaget en dom til ungdomssanktion.

Nuanceret analyse af recidiv

For at nuancere begrebet recidiv og dermed gøre det muligt at analysere underkategorier af recidivister, er recidiv som nævnt ovenfor opdelt i kategorierne personfarlig kriminalitet, alvorlig kriminalitet, mindre alvorlig kriminalitet og ingen kriminalitet.

Tabel 5 viser recidiv for alle tidligere anbragte to år efter anbringelsen fordelt på de fire kategorier samt en Andet-kategori.

Tabel 5. Recidiv to år efter anbringelsen

| Lovovertrædelse | Antal og andel |
|------------------------------|----------------|
| Personfarlig kriminalitet | 314 (36 %) |
| Alvorlig kriminalitet | 164 (19 %) |
| Mindre alvorlig kriminalitet | 100 (12 %) |
| Ingen kriminalitet | 291 (33 %) |
| Total ² | 869 (100 %) |

Det fremgår af tabel 5, at ca. en tredjedel af de tidligere anbragte begik personfarlig kriminalitet og en anden tredjedel ikke begik kriminalitet. Ca. en femtedel begik alvorlig kriminalitet og godt 10 % begik mindre alvorlig kriminalitet. Lægges de to kategorier personfarlig og alvorlig kriminalitet sammen, begår over halvdelen af de tidligere anbragte en alvorlig form for kriminalitet i løbet af de første to år efter anbringelsen på Sølager.

Tabel 6 viser fordelingen på de forskellige kategorier i fem tidsperioder efter første 2-årige recidiv periode. Det fremgår at andelen, der begår personfarlig og alvorlig kriminalitet falder, mens andelen, der begår mindre alvorlig kriminalitet eller ikke begår kriminalitet, stiger. Mens der op til fem år efter anbringelsen er 62 %, der begår personfarlig eller alvorlig kriminalitet, er der 29 %, der begår samme typer af kriminalitet 25 år efter en anbringelse på Sølager. Lignende resultater er gældende på landsplan, hvor data fra Danmarks Statistik viser, at personer i alderen 20-29 år begår mest kriminalitet.

(Danmarks Statistik 2012).

Tabel 6. Recidiv fordelt på fire typer af recidiv

| | 2 < 5 år efter | 5 < 10 år efter | 10 < 15 år efter | 15 < 20 år efter | 20 < 25 år efter |
|--------------------|-------------------|------------------|------------------|------------------|------------------|
| Personfarlig | 37 % | 37 % | 27 % | 17 % | 15 % |
| Alvorlig | 25 % | 24 % | 23 % | 20 % | 14 % |
| Mindre Alvorlig | 16 % | 21 % | 24 % | 32 % | 29 % |
| Ingen kriminalitet | 22 % | 18 % | 26 % | 31 % | 42 % |
| Total | 100 % (n= 881) | 100 % (n=877) | 100 % (n=640) | 100 % (n=381) | 100 % (n=171) |

Figur 6 inkluderer recidivet for alle tidligere anbragte i de forskellige perioder. For at undersøge om der er en kontinuitet i den type kriminalitet, den enkelte tidligere anbragte har begået, er de efterfølgende recidiv-perioder opdelt i undergrupper baseret på de fire kategorier, de blev placeret i efter den første toårige recidiv-periode. Denne underopdeling gør det muligt at følge de unge gruppevis efter alvorlig-

² Personer der ikke havde modtaget en dom men var sigtet, udvist, eftersøgt eller fængslet under hele perioden er udeladt af analysen.

heden af den kriminalitet, der er begået i de første to år efter anbringelsen. Derved kan det analyseres, hvorvidt deres kriminelle handlinger i den første to-årige periode efter anbringelsen blev gentaget i de efterfølgende år.

Personfarlig kriminalitet

Den kriminelle karriere for personer, der begik **personfarlig kriminalitet** inden for den første toårig recidiv-periode, fremgår af tabel 7 nedenfor.

Tabel 7. Langvarigt recidiv for personer, der begik personfarlig kriminalitet indenfor to år.

| | 2 < 5 år efter | 5 < 10 år efter | 10 < 15 år efter | 15 < 20 år efter |
|---------------------------|--------------------------|---------------------------|----------------------------|----------------------------|
| Personfarlig | 165 (54 %) | 159 (53 %) | 66 (32 %) | 19 (21 %) |
| Alvorlig | 68 (22 %) | 60 (20 %) | 49 (24 %) | 16 (17 %) |
| Mindre Alvorlig | 41 (13 %) | 60 (20 %) | 56 (28 %) | 36 (39 %) |
| Ingen kriminalitet | 32 (11 %) | 21 (7 %) | 32 (16 %) | 21 (23 %) |
| Total | 306 (100 %) | 300 (100 %) | 203 (100 %) | 92 (100 %) |

Tabel 7 viser, at halvdelen af de unge, der begik personfarlig kriminalitet i de første to år efter anbringelsen på Sølager fortsatte med at begå personfarlig kriminalitet i op til 10 år efter anbringelsen. Efter 10 år falder andelen der begår personfarlig kriminalitet til ca. 30 % og derefter ca. 20 %, og tendensen er samlet set, at færre begår personfarlig kriminalitet, jo ældre de bliver.

Alvorlig kriminalitet

Kriminel karriere for personer, der begik **alvorlig kriminalitet** inden for de første to år efter anbringelsen på Sølager, ses i tabel 8.

Tabel 8. Langvarigt recidiv for personer, der begik alvorlig kriminalitet indenfor to år.

| | 2 < 5 år efter | 5 < 10 år efter | 10 < 15 år efter | 15 < 20 år efter |
|---------------------------|--------------------------|---------------------------|----------------------------|----------------------------|
| Personfarlig | 57 (36 %) | 69 (44 %) | 44 (33 %) | 20 (20 %) |
| Alvorlig | 70 (44 %) | 60 (39 %) | 45 (34 %) | 32 (31 %) |
| Mindre Alvorlig | 15 (9 %) | 14 (9 %) | 25 (19 %) | 31 (30 %) |
| Ingen kriminalitet | 18 (11 %) | 13 (8 %) | 18 (14 %) | 19 (19 %) |
| Total | 160 (100 %) | 156 (100 %) | 132 (100 %) | 102 (100 %) |

De tidligere anbragte, der begik alvorlig kriminalitet i de første to år efter anbringelsen, fortsatte for en stor dels vedkommende med at begå alvorlig eller personfarlig kriminalitet i årene efter anbringelsen.

Det fremgår af tabel 8, at den største andel af de unge, der begik alvorlig kriminalitet fortsatte med dette i perioden 3-5 år efter anbringelsen, mens en lidt mindre andel begik personfarlig kriminalitet. I perioden 5-10 år efter anbringelsen skifter billedet en anelse, således at flest begår personfarlig kriminalitet, mens lidt færre begår alvorlig kriminalitet. I perioden 10-15 år efter anbringelsen begår lige mange personfarlig og alvorlig kriminalitet. Sondringen mellem personfarlig og alvorlig kriminalitet virker således ikke til at have betydning for denne undergruppe. Samlet set begår 30 % stadig alvorlig eller personfarlig kriminalitet 20 år efter anbringelsen.

Mindre alvorlig kriminalitet

Kriminel karriere for personer der begik **mindre alvorlig kriminalitet** inden for en to-årig periode efter anbringelsen på Sølager.

Tabel 9. Langvarigt recidiv for unge, der begik mindre alvorlig kriminalitet indenfor to år

| | 2 < 5 år efter | 5 < 10 år efter | 10 < 15 år efter | 15 < 20 år efter |
|---------------------------|--------------------------|---------------------------|----------------------------|----------------------------|
| Personfarlig | 31 (30 %) | 35 (36 %) | 13 (30 %) | 5 (19 %) |
| Alvorlig | 17 (18 %) | 24 (24 %) | 10 (23 %) | 7 (26 %) |
| Mindre Alvorlig | 34 (36 %) | 31 (32 %) | 12 (28 %) | 10 (37 %) |
| Ingen kriminalitet | 13 (14 %) | 8 (8 %) | 8 (19 %) | 5 (19 %) |
| Total | 95 (100 %) | 98 (100 %) | 43 (100 %) | 27 (100 %) |

100 unge (11 %) recidiverede til mindre alvorlig kriminalitet i løbet af de første to år efter anbringelsen. Dette er den mindste af de fire undergrupper, der er dannet ved måling af recidiv to år efter anbringelsen.

I de følgende perioder, hvor recidiv er undersøgt, fortsætter ca. en tredjedel med at begå mindre alvorlig kriminalitet, mens en mindre andel (mellem 8 og knap 20 %) ikke begår ny kriminalitet i de efterfølgende perioder. Godt halvdelen af de tidligere anbragte, der begik mindre alvorlig kriminalitet i de første to år begik personfarlig eller alvorlig kriminalitet i de efterfølgende perioder. En tredjedel af denne undergruppe fortsætter således med at begå mindre alvorlig kriminalitet, mens de øvrige to-tredjedele fordelte sig på de øvrige kategorier med den mindste andel der ikke begik ny kriminalitet. Udviklingen for denne gruppe er samlet set ikke så entydig som for de to forrige grupper, hvor data tyder på, at de tidligere anbragte fortsatte en kriminel karriere i samme spor efter anbringelsen.

Ingen kriminalitet

Kriminel karriere for personer, der **ingen kriminalitet** begik indenfor de første to år efter anbringelsen på Sølager, fremgår af tabel 10.

Tabel 10. Langvarigt recidiv for personer, der ikke begik kriminalitet indenfor to år

| | 2 < 5 år efter | 5 < 10 år efter | 10 < 15 år efter | 15 < 20 år efter |
|---------------------------|--------------------------|---------------------------|----------------------------|----------------------------|
| Personfarlig | 53 (19 %) | 51 (18 %) | 44 (19 %) | 16 (11 %) |
| Alvorlig | 53 (19 %) | 51 (18 %) | 35 (15 %) | 19 (13 %) |
| Mindre Alvorlig | 48 (17 %) | 72 (25 %) | 50 (21 %) | 41 (28 %) |
| Ingen kriminalitet | 129 (46 %) | 113 (39 %) | 105 (45 %) | 71 (48 %) |
| Total | 283 (101 %) | 287 (100 %) | 234 (100 %) | 147 (100 %) |

I alt 291 personer (32 %) havde ikke recidiveret to år efter anbringelsen på Sølager. I de efterfølgende undersøgte perioder vedblev knap halvdelen af gruppen med at holde sig uden for kriminalitet. Den resterende del af gruppen fordelte sig nogenlunde jævnt på de tre kategorier for kriminalitet i den første efterfølgende periode.

Analysen af de unge, der ikke recidiverede inden for de første to år, viser, at hvis de unge holdt sig fra kriminalitet inden for de første to år efter anbringelsen var der en vis sandsynlighed for, at de ikke recidiverede senere i deres livsforløb.

Af de opgjorte fire undergrupper i analysen begik færrest af de tidligere anbragte, der ikke recidiverede i de første to år, efterfølgende kriminalitet. For ca. halvdelen af denne gruppe var anbringelsen på Sølager således et enkeltstående tilfælde og ikke starten på en kriminel karriere.

Konklusion

Analysen af det efterfølgende livsforløb for unge, der var anbragt på Sølager i perioden 1986-2006 viser, at anbringelsen på Sølager for en stor dels vedkommende var starten på en kriminel karriere i et eller andet omfang. Dette kan tolkes som et tegn på, at når unge anbringes på en sikret institution er det ofte indledningen af en kriminel karriere, som er vanskelig at bremse. De sikrede institutioner er den mest ekstreme sanktionsmulighed det danske samfund har overfor kriminelle unge, og anbringelsen kan derfor have været den første kulmination på en kriminel karriere, der startede tidligere end anbringelsen.

Når der kigges nærmere på underkategorier af recidiv viser undersøgelsen, at typen af recidiv i løbet af den første toårige periode efter anbringelsen er en forholdsvis god indikator for, hvilken type kriminalitet de tidligere anbragte begår i de efterfølgende 10-15 år. Den stærkeste sammenhæng findes blandt den tredjedel, der ikke recidiverer i løbet af de første to år, idet ca. 50 % af denne gruppe heller ikke senere i livet begår ny kriminalitet. For de resterende undergrupper af recidivister er der størst sammenhæng i gruppen, der begik personfarlig kriminalitet i de første to år. I denne gruppe fortsætter ca. halvdelen med at begå personfarlig kriminalitet i de første ti år efter anbringelsen, hvorefter den personfarlige kriminalitet falder. En lignende tendens ses hos gruppen, der begik alvorlig kriminalitet, mens der ikke var en klar linje i kriminalitet for gruppen, der begik mindre alvorlig kriminalitet.

For hele den undersøgte periode viser analysen, at for den tredjedel, der ikke begik ny kriminalitet inden for de første to år efter anbringelsen, vedblev over halvdelen af disse unge med at holde sig uden for kriminalitet i de efterfølgende 25 år. Det er således muligt at gennemleve et livsforløb uden kriminalitet, selvom man har været anbragt på en sikret institution inden det fyldte 18 år.

Samlet viser undersøgelsen dog, at en anbringelse på Sølager i langt de fleste tilfælde var indledningen til – eller en af de første faser i udviklingen af – en kriminel karriere med alvorlig eller personfarlig kriminalitet. Undersøgelsen peger på, at det er vanskeligt at bremse den videre udvikling i en kriminel karriere, når unge anbringes på en sikret institution. En præventiv indsats, der kan forhindre handlinger, der fører til en anbringelse på en sikret institution, forekommer således at være det bedste værn mod, at unge påbegynder længerevarende kriminelle karrierer.

Litteratur

CFK (2012) *Det Sociale Indikator Program for sikre institutioner. Landsrapport 2012*. CFK – Folkesundhed og Kvalitetsudvikling, (www.socialkvalitetsmodel.dk)

Danske Regioner (2007) *Sikre institutioner og ungdomskriminalitet. Et debatoplæg* (www.regioner.dk)

Danmarks Statistik (2012) *Kriminalitet 2012* www.dst.dk/Publ/kriminalitet

Justitsministeriets Forskningskontor (2013) *Udviklingen i børne- og ungdomskriminalitet 2001-2012. Med separate opgørelser for kommuner og politikredse*. Marts 2013

Justitsministeriet (2002) *Straffelovrådets betænkning om straffastsættelse og strafferammer. Betænkning nr. 1424*.

Justitsministeriet (2013) *Retsudvalget 2012-13. L 133 endeligt svar på spørgsmål 59*. <http://www.ft.dk/samling/20121/lovforslag/l133/spm/59/svar/1051506/1246246.pdf>

Kyvsgaard, Britta (1998) *Den kriminelle karriere*. København: Jurist- og Økonomforbundet

Pedersen, Anne-Julie Boesen (2013) *Ungdomssanktionen. Effektevaluering af en styrkelse af sanktionen*. Justitsministeriets Forskningskontor August 2013.

Persondataloven LOV nr. 429 af 31/05/2000 (www.retsinformation.dk)

Servicebogen LBG nr. 1093 af 05/09/2013 (www.retsinformation.dk)

Sølager (1992) *Sølager 75 års jubilæum. 1917-1992*.

