

FAVRSKOV KOMMUNE

Sociogeografiske områder

Område 1	Område 2	Område 3	Område 4	Område 5
Antal personer: 5.400	Antal personer: 15.400	Antal personer: 10.500	Antal personer: 1.400	Antal personer: 0
Grundfør Sogn Hadbjerg Sogn Søften Sogn	Aidt Sogn Foldby Sogn Gerning Sogn Hadsten Sogn Haldum Sogn Haurum Sogn Lading Sogn Lerbjerg Sogn Lyngå Sogn Nørre Galten Sogn Rud Sogn Røgen Sogn Sall Sogn Skjød Sogn Skorup Sogn Sporup Sogn Vitten Sogn Voldby Sogn Ødum Sogn	Granslev Sogn Hammel Sogn Houlbjerg Sogn Laurbjerg Sogn Søby Sogn Sønder Vinge Sogn Ulstrupbro Sogn Vejerslev Sogn Vellelev Sogn Vester Velling Sogn Vissing Sogn Voldum Sogn	Hvorslev Sogn Thorsø Sogn	-

Læsevejledning: Sociogeografiske områder

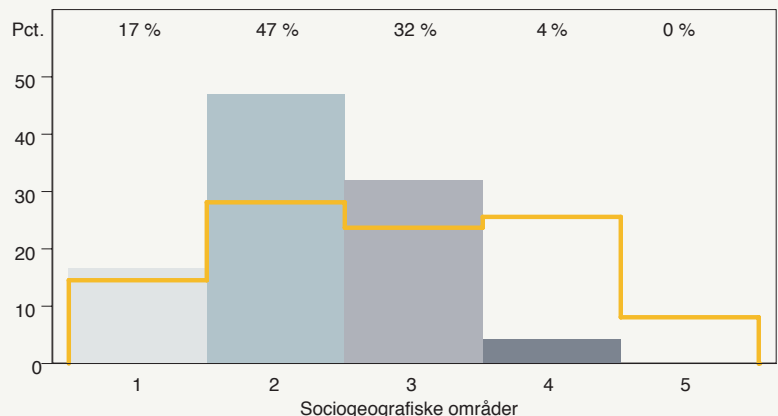
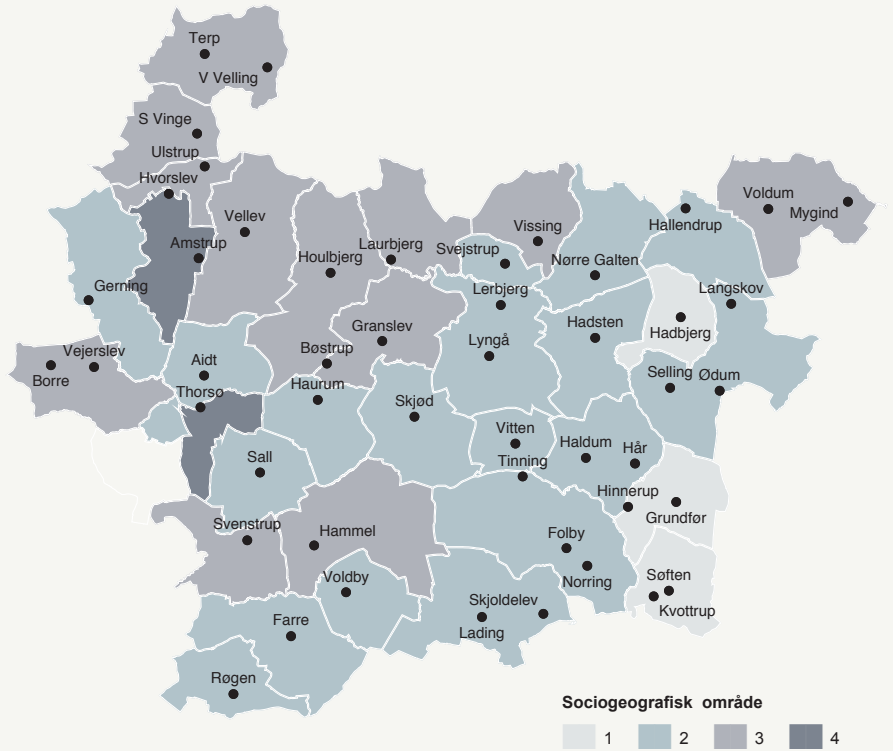
Denne analyse opdeler kommunen i områder på baggrund af befolkningens uddannelse, tilknytning til arbejdsmarkedet og personindkomst. Analysen er et redskab til at identificere områder med store sundhedsudfordringer.

Sociogeografisk område 5 er de geografiske områder, hvor der er en høj andel af personer med lavt uddannelsesniveau, en høj andel i den erhvervsaktive alder uden for arbejdsmarkedet samt lav gennemsnitlig personindkomst. Det modsatte gør sig gældende for sociogeografisk område 1. Jo mørkere farver på kortet, jo lavere socioøkonomisk status blandt befolkningen i det pågældende område.

Den sociogeografiske opdeling af kommunerne er foretaget på sogneniveau og er baseret på oplysninger fra Danmarks Statistik om hele befolkningen på 25 år og opefter.

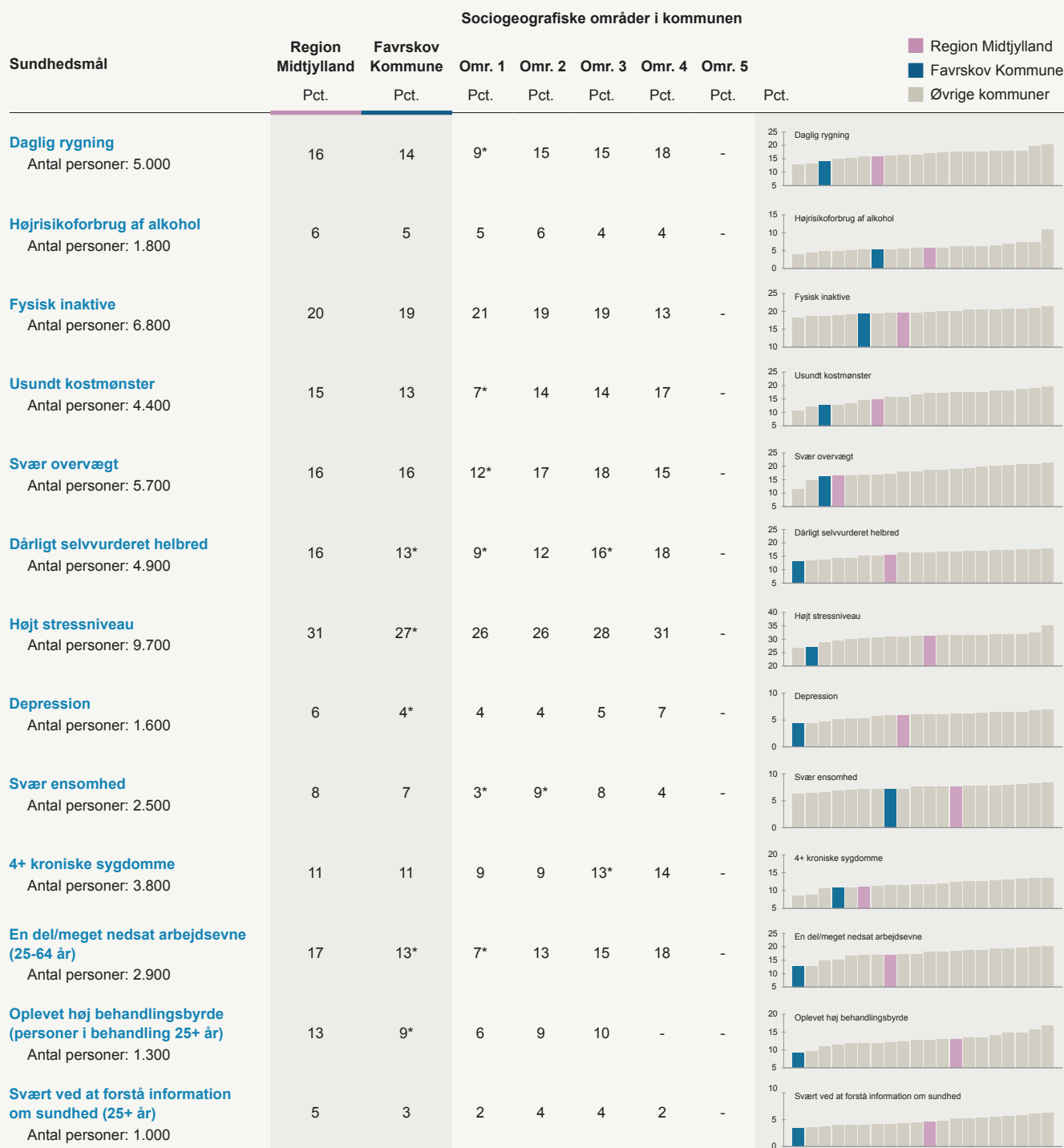
Søjlegrafens viser, at hovedparten af befolkningen i Favrskov Kommune bor i område 1, 2 og 3. Kun en lille andel bor i område 4, og ingen bor i område 5. Den gule linje viser fordelingen i hele Region Midtjylland.

Se rapporten *Hvordan har du det? 2017* (indledning til kap. 11) for en nærmere gennemgang af de analyser og metoder, der er brugt til den sociogeografiske opdeling.



FAVRSKOV KOMMUNE

Sundhed på én side



Læsevejledning: Sundhed på én side

I første kolonne ses de valgte sundhedsmål og antal borgere i kommunen med det enkelte sundhedsmål.

I anden og tredje kolonne ses forekomsterne af sundhedsmålene i hele Region Midtjylland og i kommunen. **Signifikante forskelle** er markeret med en stjerne.

I de næste kolonner ses forekomsterne af sundhedsmålene i de forskellige sociogeografiske områder i kommunen. **Signifikante forskelle** mellem det enkelte sociogeografiske område og befolkningen i hele kommunen er markeret med en stjerne.

I kolonnen til højre ses, hvordan kommunen for det enkelte sundhedsmål er placeret sammenlignet med hele Region Midtjylland og de øvrige kommuner i regionen. Se rapporten *Hvordan har du det? 2017* for en nærmere gennemgang af de valgte sundhedsmål.