

# RINGKØBING-SKJERN KOMMUNE

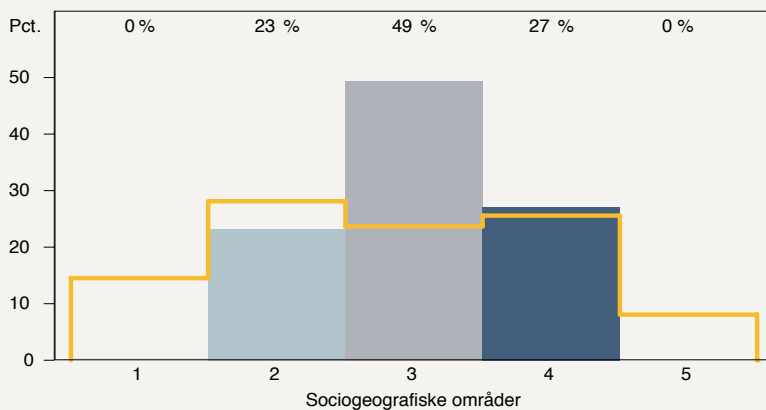
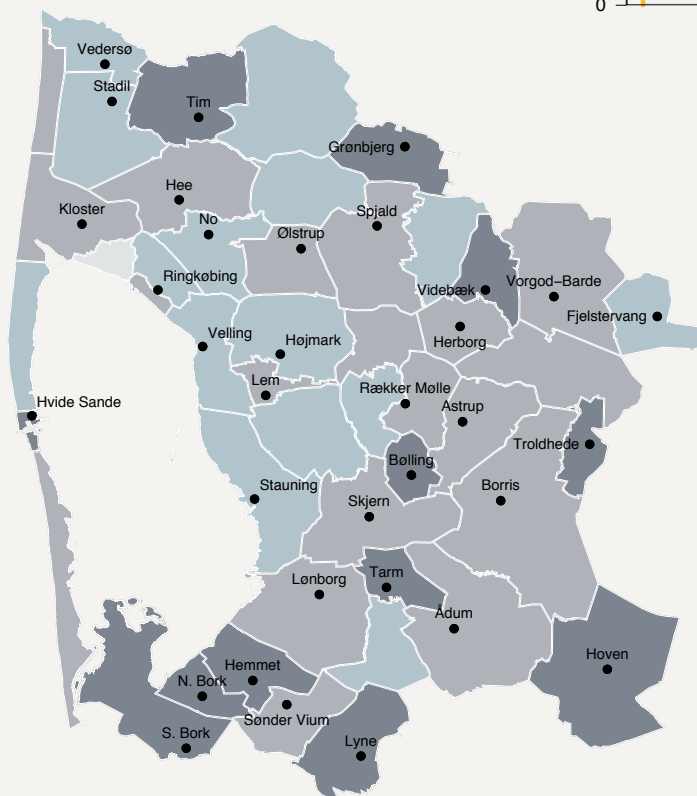
## Sociogeografiske områder

Område 1	Område 2	Område 3	Område 4	Område 5
Antal personer: 100	Antal personer: 9.300	Antal personer: 19.800	Antal personer: 10.800	Antal personer: 0

Gammelsogn	Dejbjerg Sogn Egvad Sogn Fjlestervang Sogn Hanning Sogn Hover Sogn Lyngvig Sogn No Sogn Rindum Sogn Stadil Sogn Stauning Sogn Sønder Lem Sogn Torsted Sogn Vedersø Sogn Velling Sogn Væggerskilde Sogn	Borris Sogn Brejning Sogn Faster Sogn Finderup Sogn Haurvig Sogn Hee Sogn Herborg Sogn Lem Sogn Lønborg Sogn Nysogn Nørre Vium Sogn Ringkøbing Sogn Skjern Sogn Sædding Sogn Vorgod Sogn Sønder Vium Sogn Ølstrup Ådum	Bølling Sogn Hemmet Sogn Hoven Sogn Hvide Sande Sogn Lyne Sogn Nørre Bork Sogn Nørre Omme Sogn Sønder Bork Sogn Tarm Sogn Tim Sogn Trolldhede Sogn Videbæk Sogn	-
------------	--	---	--	---

### Sociogeografisk område

1 2 3 4



### Læsevejledning: Sociogeografiske områder

Denne analyse opdeler kommunen i områder på baggrund af befolkningens uddannelse, tilknytning til arbejdsmarkedet og personindkomst. Analysen er et redskab til at identificere områder med store sundhedsudfordringer.

Sociogeografisk område 5 er de geografiske områder, hvor der er en høj andel af personer med lavt uddannelsesniveau, en høj andel i den erhvervsaktive alder uden for arbejdsmarkedet samt lav gennemsnitlig personindkomst. Det modsatte gør sig gældende for sociogeografisk område 1. Jo mørkere farver på kortet, jo lavere socioøkonomisk status blandt befolkningen i det pågældende område.

Den sociogeografiske opdeling af kommunerne er foretaget på sogneniveau og er baseret på oplysninger fra Danmarks Statistik om hele befolkningen på 25 år og opefter.

Søjlegrafen viser, at næsten hele befolkningen i Ringkøbing-Skjern Kommune bor i område 2, 3 og 4. Kun ganske få bor i område 1, og ingen bor i område 5. Den gule linje viser fordelingen i hele Region Midtjylland.

Se rapporten *Hvordan har du det?* 2017 (indledning til kap. 11) for en nærmere gennemgang af de analyser og metoder, der er brugt til den sociogeografiske opdeling.

# RINGKØBING-SKJERN KOMMUNE

## Sundhed på én side

### Sociogeografiske områder i kommunen

Sundhedsmål	Ringkøbing-Skjern		Sociogeografiske områder i kommunen					Region Midtjylland	Ringkøbing-Skjern Kommune	Øvrige kommuner
	Region Midtjylland	Kommune	Omr. 1	Omr. 2	Omr. 3	Omr. 4	Omr. 5			
	Pct.	Pct.	Pct.	Pct.	Pct.	Pct.	Pct.	Pct.		
<b>Daglig rygning</b> Antal personer: 7.500	16	17	-	13*	17	19	-			
<b>Højrisikoforbrug af alkohol</b> Antal personer: 1.900	6	4*	-	4	5	4	-			
<b>Fysisk inaktive</b> Antal personer: 9.000	20	21	-	20	21	23	-			
<b>Usundt kostmønster</b> Antal personer: 7.700	15	19*	-	17	19	19	-			
<b>Svær overvægt</b> Antal personer: 8.700	16	20*	-	17	21	22	-			
<b>Dårligt selv vurderet helbred</b> Antal personer: 8.000	16	17*	-	17	17	18	-			
<b>Højt stressniveau</b> Antal personer: 13.000	31	29	-	27	29	29	-			
<b>Depression</b> Antal personer: 2.300	6	5	-	5	5	6	-			
<b>Svær ensomhed</b> Antal personer: 3.100	8	7	-	8	6	8	-			
<b>4+ kroniske sygdomme</b> Antal personer: 5.000	11	11	-	11	11	13	-			
<b>En del/meget nedsat arbejdsevne (25-64 år)</b> Antal personer: 5.100	17	19	-	15	18	26*	-			
<b>Oplevet høj behandlingsbyrde (personer i behandling 25+ år)</b> Antal personer: 3.000	13	17*	-	15	15	20	-			
<b>Svært ved at forstå information om sundhed (25+ år)</b> Antal personer: 1.900	5	5	-	4	6	5	-			

### Læsevejledning: Sundhed på én side

I første kolonne ses de valgte sundhedsmål og antal borgere i kommunen med det enkelte sundhedsmål.

I anden og tredje kolonne ses forekomsterne af sundhedsmålene i hele Region Midtjylland og i kommunen. **Signifikante forskelle** er markeret med en stjerne.

I de næste kolonner ses forekomsterne af sundhedsmålene i de forskellige sociogeografiske områder i kommunen. **Signifikante forskelle** mellem det enkelte sociogeografiske område og befolkningen i hele kommunen er markeret med en stjerne. Ved område 1 er der for få svarpersoner til, at der kan foretages analyser.

I kolonnen til højre ses, hvordan kommunen for det enkelte sundhedsmål er placeret sammenlignet med hele Region Midtjylland og de øvrige kommuner i regionen.

Se rapporten *Hvordan har du det? 2017* for en nærmere gennemgang af de valgte sundhedsmål.