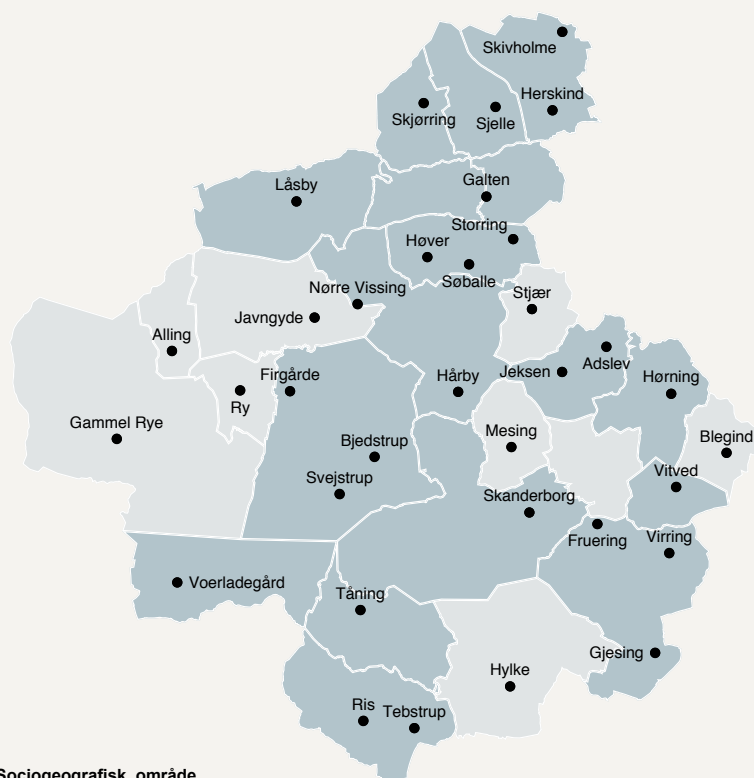


# SKANDERBORG KOMMUNE

## Sociogeografiske områder

Område 1	Område 2	Område 3	Område 4	Område 5
Antal personer: 10.700	Antal personer: 30.300	Antal personer: 0	Antal personer: 0	Antal personer: 0

Alling Sogn	Adslev Sogn	-	-	-
Blegind Sogn	Dover Sogn			
Gammel Rye Sogn	Fruering Sogn			
Hylke Sogn	Galten Sogn			
Mesing Sogn	Hørning Sogn			
Ry Sogn	Låsby Sogn			
Stilling Sogn	Ovsted Sogn			
Stjær Sogn	Sjelle Sogn			
Tulstrup Sogn	Skanderborg Sogn			
	Skivholme Sogn			
	Skjørring Sogn			
	Skovby Sogn			
	Storring Sogn			
	Tåning Sogn			
	Veng Sogn			
	Vitved Sogn			



### Læsevejledning: Sociogeografiske områder

Denne analyse opdeler kommunen i områder på baggrund af befolkningens uddannelse, tilknytning til arbejdsmarkedet og personindkomst. Analysen er et redskab til at identificere områder med store sundhedsudfordringer.

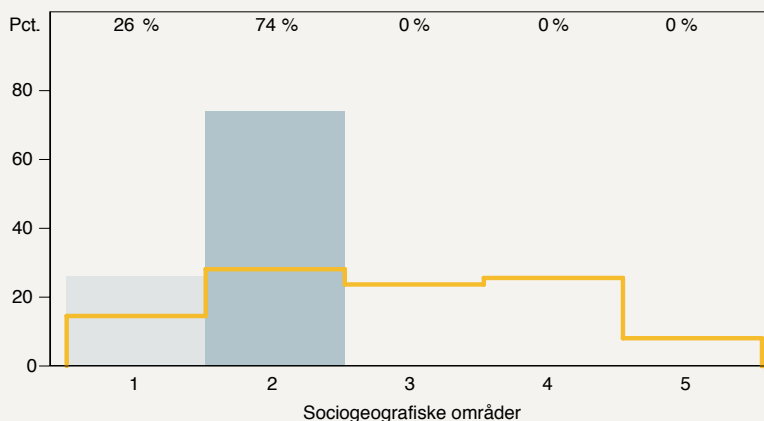
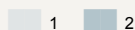
Sociogeografisk område 5 er de geografiske områder, hvor der er en høj andel af personer med lavt uddannelsesniveau, en høj andel i den erhvervsaktive alder uden for arbejdsmarkedet samt lav gennemsnitlig personindkomst. Det modsatte gør sig gældende for sociogeografisk område 1. Jo mørkere farver på kortet, jo lavere socioøkonomisk status blandt befolkningen i det pågældende område.

Den sociogeografiske opdeling af kommunerne er foretaget på sogneniveau og er baseret på oplysninger fra Danmarks Statistik om hele befolkningen på 25 år og opetter.

Søjlegrafen viser, at hele befolkningen i Skanderborg Kommune bor i område 1 og 2. Ingen bor i område 3, 4 og 5. Den gule linje viser fordelingen i hele Region Midtjylland.

Se rapporten *Hvordan har du det? 2017* (indledning til kap. 11) for en nærmere gennemgang af de analyser og metoder, der er brugt til den sociogeografiske opdeling.

Sociogeografisk område



# SKANDERBORG KOMMUNE

## Sundhed på én side

### Sociogeografiske områder i kommunen

Sundhedsmål	Region Midtjylland	Skanderborg Kommune	Sociogeografiske områder i kommunen					Region Midtjylland	Skanderborg Kommune	Øvrige kommuner
	Pct.	Pct.	Omr. 1 Pct.	Omr. 2 Pct.	Omr. 3 Pct.	Omr. 4 Pct.	Omr. 5 Pct.			
<b>Daglig rygning</b> Antal personer: 5.900	16	13*	9*	15*	-	-	-			
<b>Højriskoforbrug af alkohol</b> Antal personer: 2.100	6	5	4	5	-	-	-			
<b>Fysisk inaktive</b> Antal personer: 8.100	20	19	17	19	-	-	-			
<b>Usundt kostmønster</b> Antal personer: 5.200	15	12*	10	13	-	-	-			
<b>Svær overvægt</b> Antal personer: 6.400	16	15	12	16	-	-	-			
<b>Dårligt selv vurderet helbred</b> Antal personer: 6.200	16	13*	12	14	-	-	-			
<b>Højt stressniveau</b> Antal personer: 14.000	31	30	29	31	-	-	-			
<b>Depression</b> Antal personer: 2.300	6	5	6	5	-	-	-			
<b>Svær ensomhed</b> Antal personer: 2.900	8	7	5	7	-	-	-			
<b>4+ kroniske sygdomme</b> Antal personer: 3.800	11	9*	7	9	-	-	-			
<b>En del/meget nedsat arbejdsevne (25-64 år)</b> Antal personer: 3.600	17	13*	12	13	-	-	-			
<b>Oplevet høj behandlingsbyrde (personer i behandling 25+ år)</b> Antal personer: 1.900	13	11	6*	12*	-	-	-			
<b>Svært ved at forstå information om sundhed (25+ år)</b> Antal personer: 1.500	5	4	3	4	-	-	-			

### Læsevejledning: Sundhed på én side

I første kolonne ses de valgte sundhedsmål og antal borgere i kommunen med det enkelte sundhedsmål.

I anden og tredje kolonne ses forekomsterne af sundhedsmålene i hele Region Midtjylland og i kommunen. **Signifikante forskelle** er markeret med en stjerne.

I de næste kolonner ses forekomsterne af sundhedsmålene i de forskellige sociogeografiske områder i kommunen. **Signifikante forskelle** mellem det enkelte sociogeografiske område og befolkningen i hele kommunen er markeret med en stjerne.

I kolonnen til højre ses, hvordan kommunen for det enkelte sundhedsmål er placeret sammenlignet med hele Region Midtjylland og de øvrige kommuner i regionen. Se rapporten *Hvordan har du det? 2017* for en nærmere gennemgang af de valgte sundhedsmål.