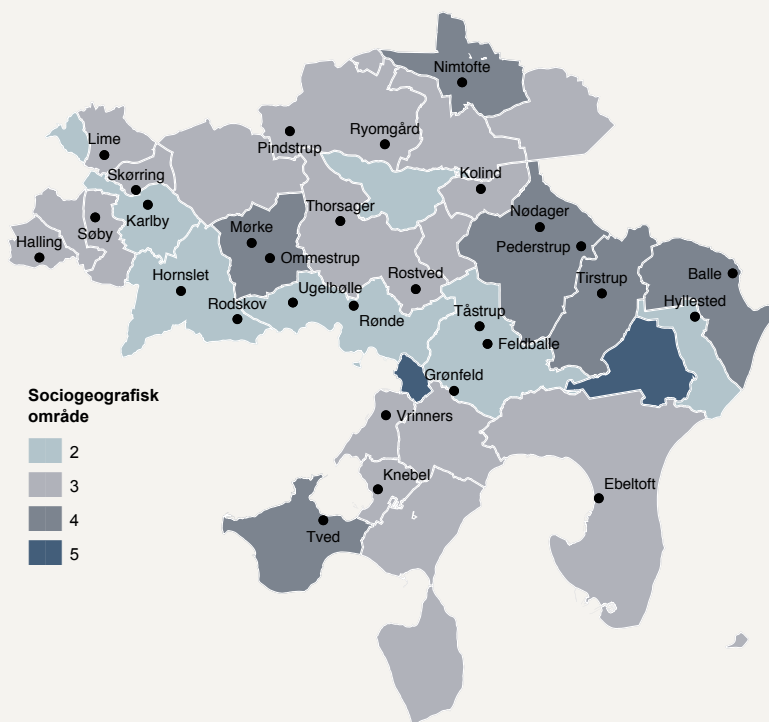


# SYDDJURS KOMMUNE

## Sociogeografiske områder

Område 1	Område 2	Område 3	Område 4	Område 5
Antal personer: 0	Antal personer: 9.300	Antal personer: 16.500	Antal personer: 4.400	Antal personer: 400
-	Bregnet Sogn Feldballe Sogn Hornslet Sogn Hyllested Sogn Krogsbæk Sogn Mygind Sogn Skarresø Sogn	Agri Sogn Ebdrup Sogn Ebeltoft-Dråby-Handrup Sogn Halling Sogn Helgenæs Sogn Hvilsager Sogn Knebel Sogn Koed Sogn Kolind Sogn Lime Sogn Marie Magdalene Sogn Rolsø Sogn Skader Sogn Skørring Sogn Søby Sogn Thorsager Sogn Vistoft Sogn	Mørke Sogn Nødager Sogn Rosmus Sogn Tirstrup Sogn Tved Sogn	Egens Sogn Fuglslev Sogn



### Læsevejledning: Sociogeografiske områder

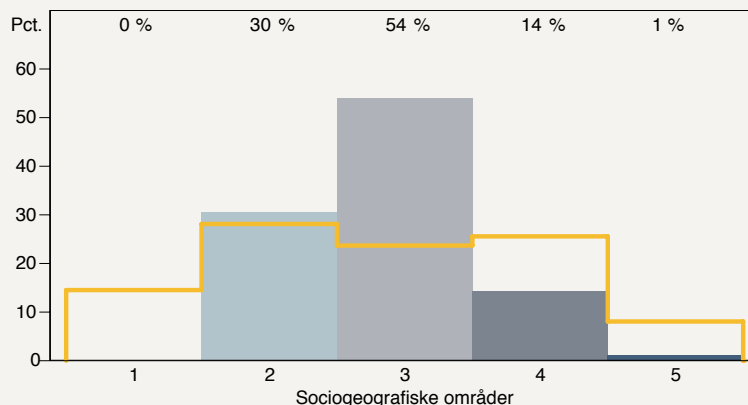
Denne analyse opdeler kommunen i områder på baggrund af befolkningens uddannelse, tilknytning til arbejdsmarkedet og personindkomst. Analysen er et redskab til at identificere områder med store sundhedsudfordringer.

Sociogeografisk område 5 er de geografiske områder, hvor der er en høj andel af personer med lavt uddannelsesniveau, en høj andel i den erhvervsaktive alder uden for arbejdsmarkedet samt lav gennemsnitlig personindkomst. Det modsatte gør sig gældende for sociogeografisk område 1. Jo mørkere farver på kortet, jo lavere socioøkonomisk status blandt befolkningen i det pågældende område.

Den sociogeografiske opdeling af kommunerne er foretaget på sognniveau og er baseret på oplysninger fra Danmarks Statistik om hele befolkningen på 25 år og opetter.

Søjlegrafen viser, at hovedparten af befolkningen i Syddjurs Kommune bor i område 2, 3 og 4. Kun en lille andel på bor i område 5, og ingen bor i område 1. Den gule linje viser fordelingen i hele Region Midtjylland.

Se rapporten *Hvordan har du det? 2017* (indledning til kap. 11) for en nærmere gennemgang af de analyser og metoder, der er brugt til den sociogeografiske opdeling.



# SYDDJURS KOMMUNE

## Sundhed på én side

### Sociogeografiske områder i kommunen

Sundhedsmål	Region	Syddjurs	Sociogeografiske områder i kommunen					Region Midtjylland	Syddjurs Kommune	Øvrige kommuner
	Midtjylland	Kommune	Omr. 1	Omr. 2	Omr. 3	Omr. 4	Omr. 5			
	Pct.	Pct.	Pct.	Pct.	Pct.	Pct.	Pct.	Pct.		
<b>Daglig rygning</b> Antal personer: 5.800	16	18	-	14*	18	24*	-			
<b>Højrisikoforbrug af alkohol</b> Antal personer: 2.300	6	7*	-	6	8	7	-			
<b>Fysisk inaktive</b> Antal personer: 6.700	20	21	-	22	19	25	-			
<b>Usundt kostmønster</b> Antal personer: 5.000	15	16	-	13	15	25*	-			
<b>Svær overvægt</b> Antal personer: 5.800	16	18	-	18	17	23*	-			
<b>Dårligt selv vurderet helbred</b> Antal personer: 6.000	16	18*	-	16	19	16	-			
<b>Højt stressniveau</b> Antal personer: 11.000	31	32	-	28	32	39*	-			
<b>Depression</b> Antal personer: 2.100	6	6	-	5	6	9	-			
<b>Svær ensomhed</b> Antal personer: 2.400	8	8	-	6	8*	9	-			
<b>4+ kroniske sygdomme</b> Antal personer: 3.800	11	12	-	12	12	12	-			
<b>En del/meget nedsat arbejdsevne (25-64 år)</b> Antal personer: 3.600	17	19	-	13*	24*	13	-			
<b>Oplevet høj behandlingsbyrde (personer i behandling 25+ år)</b> Antal personer: 2.100	13	15	-	14	15	16	-			
<b>Svært ved at forstå information om sundhed (25+ år)</b> Antal personer: 1.300	5	5	-	2*	6	5	-			

### Læsevejledning: Sundhed på én side

I første kolonne ses de valgte sundhedsmål og antal borgere i kommunen med det enkelte sundhedsmål.

I anden og tredje kolonne ses forekomsterne af sundhedsmålene i hele Region Midtjylland og i kommunen. **Signifikante forskelle** er markeret med en stjerne.

I de næste kolonner ses forekomsterne af sundhedsmålene i de forskellige sociogeografiske områder i kommunen. **Signifikante forskelle** mellem det enkelte sociogeografiske område og befolkningen i hele kommunen er markeret med en stjerne. Ved område 5 er der få svarpersoner til, at der kan foretages analyser.

I kolonnen til højre ses, hvordan kommunen for det enkelte sundhedsmål er placeret sammenlignet med hele Region Midtjylland og de øvrige kommuner i regionen. Se rapporten *Hvordan har du det? 2017* for en nærmere gennemgang af de valgte sundhedsmål.