

# REGION MIDTJYLLAND

## Sociogeografiske områder

### Område 1

Antal personer: 139.500

### Område 2

Antal personer: 269.200

### Område 3

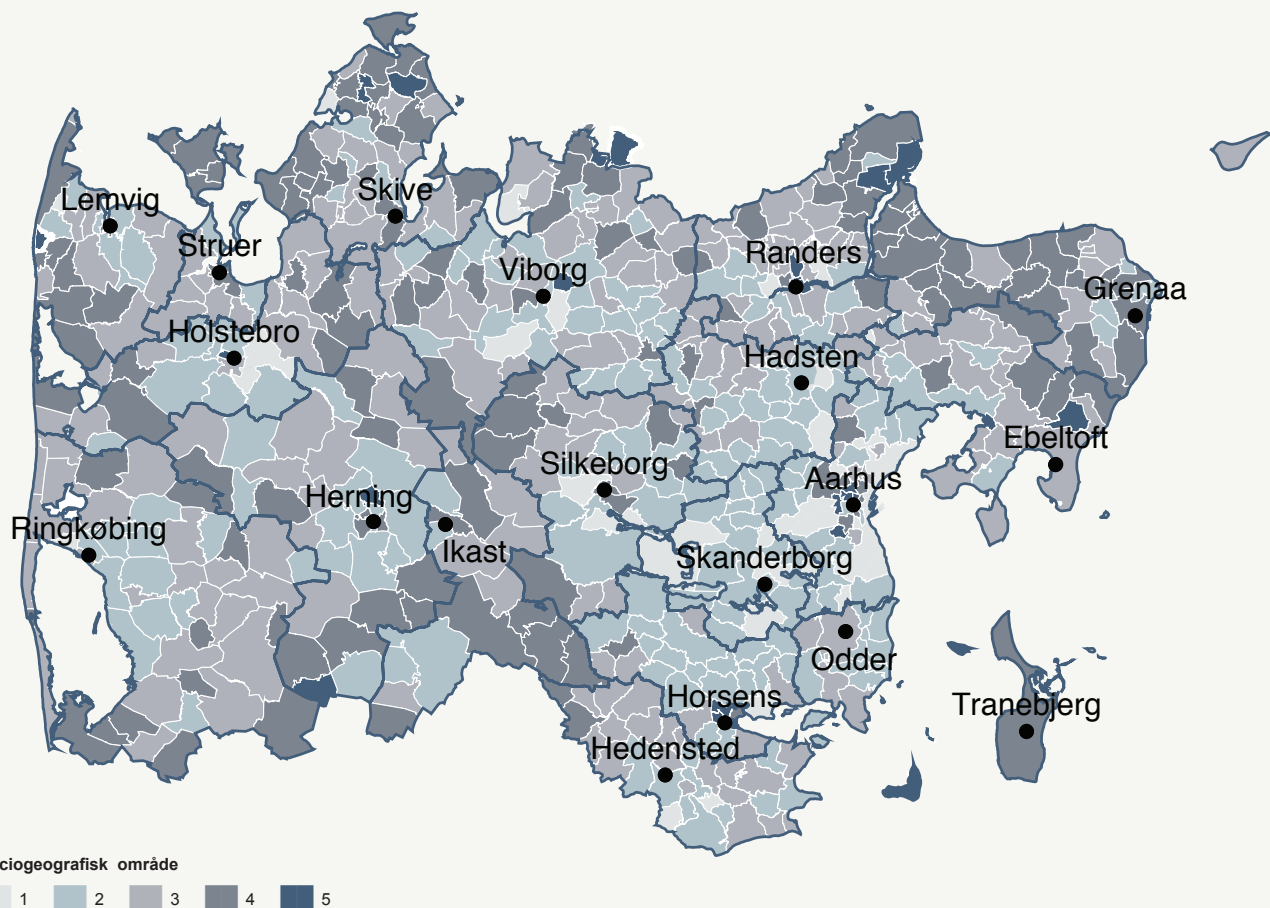
Antal personer: 214.700

### Område 4

Antal personer: 230.500

### Område 5

Antal personer: 71.100



#### Læsevejledning: Sociogeografiske områder

Denne analyse opdeler regionen i områder på baggrund af befolkningens uddannelse, tilknytning til arbejdsmarkedet og personindkomst. Analysen er et redskab til at identificere områder med store sundhedsudfordringer.

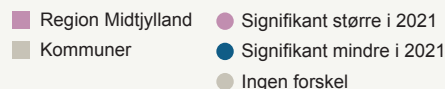
Sociogeografisk område 5 er de geografiske områder, hvor der er en høj andel af personer med lavt uddannelsesniveau, en høj andel i den erhvervsaktive alder uden for arbejdsmarkedet samt lav gennemsnitlig personindkomst. Det modsatte gør sig gældende for sociogeografisk område 1. Jo mørkere farver på kortet, jo lavere socioøkonomisk status blandt befolkningen i det pågældende område.

Den sociogeografiske opdeling af regionen er foretaget på sogneniveau og er baseret på oplysninger fra Danmarks Statistik om hele befolkningen på 25 år og derover.

Se rapporten *Hvordan har du det? 2021* (indledning til kap. 14) for en nærmere gennemgang af de analyser og metoder, der er brugt til den socio-geografiske opdeling.

# REGION MIDTJYLLAND

## Sundhed på én side



Sundhedsmål	Region Midtjylland Pct.	Sociogeografiske områder					Region og kommuner	Udvikling 2010-2021		
		Omr. 1 Pct.	Omr. 2 Pct.	Omr. 3 Pct.	Omr. 4 Pct.	Omr. 5 Pct.		2010-21	2013-21	2017-21
<b>Dagligrygere</b> Antal personer: 132.000	13	8*	12*	13	15*	18*		●	●	●
<b>Drikker mere end 10 genstande om ugen</b> Antal personer: 150.000	15	19*	15	14*	15	14*		●	●	●
<b>Fysisk inaktive</b> Antal personer: 182.000	18	14*	18	19	20*	22*		●	●	●
<b>Usundt kostmønster</b> Antal personer: 179.000	18	12*	17*	20*	22*	21*		●	●	●
<b>Svær overvægt</b> Antal personer: 179.000	18	10*	18	21*	22*	19		●	●	●
<b>2-5 risikable sundhedsvaner</b> Antal personer: 207.000	20	14*	19*	21*	24*	24*		●	●	●
<b>Dårlig søvnkvalitet</b> Antal personer: 105.000	10	9*	9*	10	12*	13*		●	●	●
<b>Dårligt selvvurderet helbred</b> Antal personer: 175.000	16	12*	15*	17	18*	21*		●	●	●
<b>Høj score på stressskalaen</b> Antal personer: 297.000	29	26*	26*	27*	32*	36*		●	●	●
<b>Symptomer på depression</b> Antal personer: 82.000	8	7*	7*	7*	10*	13*		●	●	●
<b>Ensomhed</b> Antal personer: 134.000	14	13	12*	13*	15*	18*		●	●	●
<b>4+ kroniske sygdomme</b> Antal personer: 158.000	15	12*	14*	17*	17*	19*		●	●	●
<b>En del/meget nedsat arbejdsevne (25-64 år)</b> Antal personer: 158.000	18	12*	15*	19*	20*	27*		●	●	●

### Læsevejledning: Sundhed på én side

I første kolonne ses de valgte sundhedsmål og antal borgere i regionen med det enkelte sundhedsmål.

I anden kolonne ses forekomsterne af sundhedsmålene i hele Region Midtjylland.

I de næste kolonner ses forekomsterne af sundhedsmålene i de forskellige sociogeografiske områder i regionen. Signifikante forskelle mellem det enkelte sociogeografiske område og befolkningen i hele regionen er markeret med en stjerne.

I søjlegrafen ud for hvert sundhedsmål kan man se, hvordan kommunerne fordeler sig og er placeret sammenlignet med hele Region Midtjylland.

I kolonnen til højre ses udviklingen for sundhedsmålene for perioden 2010 til 2021 for hele Region Midtjylland.

Se rapporten *Hvordan har du det? 2021* for en nærmere gennemgang af de valgte sundhedsmål.