

LUP Psykiatri 2013

Regional rapport

Ambulante patienter i børne- og ungdomspsykiatrien

Region Hovedstaden

18-04-2014



Indledning

I efteråret 2013 blev patienter i børne- og ungdomspsykiatriens ambulatorier i en spørgeskemaundersøgelse spurgt om deres oplevelse af kontakten med psykiatrien.

Denne rapport beskriver patienternes svar inden for denne region.

Formål

Formålet med undersøgelsen er at bidrage med viden om patienternes oplevelser af kvalitet i psykiatrien på afsnits-, afdelings-, regions- og landsniveau.

Foruden de nationale spørgsmål har regionerne mulighed for at stille op til fire regionale spørgsmål.

Baggrund

Der er tale om en landsdækkende undersøgelse, som gennemføres på vegne af de fem regioner og Danske Regioner.

Patientundersøgelserne gennemføres årligt og omfatter indlagte og ambulante patienter inden for henholdsvis voksenpsykiatrien og børne- og ungdomspsykiatrien på landets offentlige psykiatriske hospitaler.

Hvert år gennemføres der ligeledes forældreundersøgelser på henholdsvis ambulatorier og dag- eller døgnafsnit i børne- og ungdomspsykiatrien.

Hvert tredje år gennemføres der desuden landsdækkende undersøgelser af pårørendeoplevelser inden for voksenpsykiatrien.

Der har eksisteret landsdækkende undersøgelser af patient- og pårørendeoplevelser i psykiatrien siden 2004.

Rapportens opbygning

Rapporten har følgende opbygning:

- Indledning
- Datagrundlag
- Overordnet gennemgang af spørgsmålene
- Gennemgang af de enkelte spørgsmål

I den overordnede gennemgang af spørgsmålene er det blandt andet muligt at sammenligne regionens resultater på de enkelte spørgsmål inddelt i temaer med landsresultatet.

På baggrund af undersøgelsesresultaterne fremhæves desuden fem spørgsmål, der rummer umiddelbare forbedringsmuligheder, og fem spørgsmål, hvor fastholdelse af stor patienttilfredshed er vigtig i forhold til patienternes samlede indtryk af psykiatrien.

I den efterfølgende gennemgang af de enkelte spørgsmål præsenteres regionens resultater på afdelingsniveau.

Spørgsmålene om patienternes samlede indtryk vises før de øvrige temaer i spørgeskemaet. Eventuelle regionale spørgsmål præsenteres til sidst.

Hvor det er muligt, bliver resultaterne sammenlignet med resultaterne fra 2012.

Rapporter på flere niveauer

Der er udarbejdet rapporter på afsnits-, afdelings- og regionsniveau. På landsniveau er der desuden udarbejdet en samlet tværgående eksplorativ landsrapport.

Organisering

Projektledelsen af undersøgelsen varetages af CFK - Folkesundhed og Kvalitetsudvikling i Region Midtjylland, der sammen med Enhed for Evaluering og Brugerrinddragelse i Region Hovedstaden udgør projektsekretariatet.

Styregruppen for undersøgelsen er Temagruppen for Kvalitet. Derudover er der nedsat en kompetenceenhed bestående af et medlem fra hver af de fem regioner, Danske Regioner samt CFK.

Datagrundlag

Personalet udleverede, i perioden 3. september til og med 14. oktober 2013, personligt spørgeskemaer til patienter som havde haft mindst to kontakter med den ambulante psykiatri i det pågældende behandlingsforløb.

Afdelinger med færre end ti udleverede spørgeskemaer eller mindre end fem besvarelser får ikke rapporteret deres resultater på afdelingsniveau. Resultater fra disse afdelinger vil dog indgå i resultaterne på højere niveauer.

Datagrundlag

| | |
|--------------------------|-----|
| Udleverede spørgeskemaer | 693 |
| Besvarede spørgeskemaer | 232 |
| Regionens svarprocent | 33 |

Signalement af svarpersonerne

| | Antal | Procent |
|------------------------------|------------|------------|
| | n | % |
| Alle | 232 | 100 |
| Køn | | |
| Dreng | 98 | 42 |
| Pige | 134 | 58 |
| Aldersgruppe | | |
| 0 til 6 år | 28 | 12 |
| 7 til 14 år | 104 | 45 |
| 15 år eller derover | 100 | 43 |
| Kontakter | | |
| 1 til 4 | 47 | 22 |
| 5 til 9 | 44 | 21 |
| 10 eller flere | 121 | 57 |
| Får medicin | | |
| Ja | 118 | 52 |
| Nej | 107 | 48 |
| Tager medicin korrekt | | |
| Altid | 91 | 77 |
| Sjældnere end altid | 27 | 23 |
| Diagnose | | |
| F40-49 | 15 | 7 |
| F50-59 | 31 | 14 |
| F80-89 | 19 | 9 |
| F90-98 | 74 | 34 |
| Andet | 80 | 37 |

Patienternes samlede indtryk

Figurene til højre viser patienternes samlede indtryk fordelt på køn, alder og kontakter.

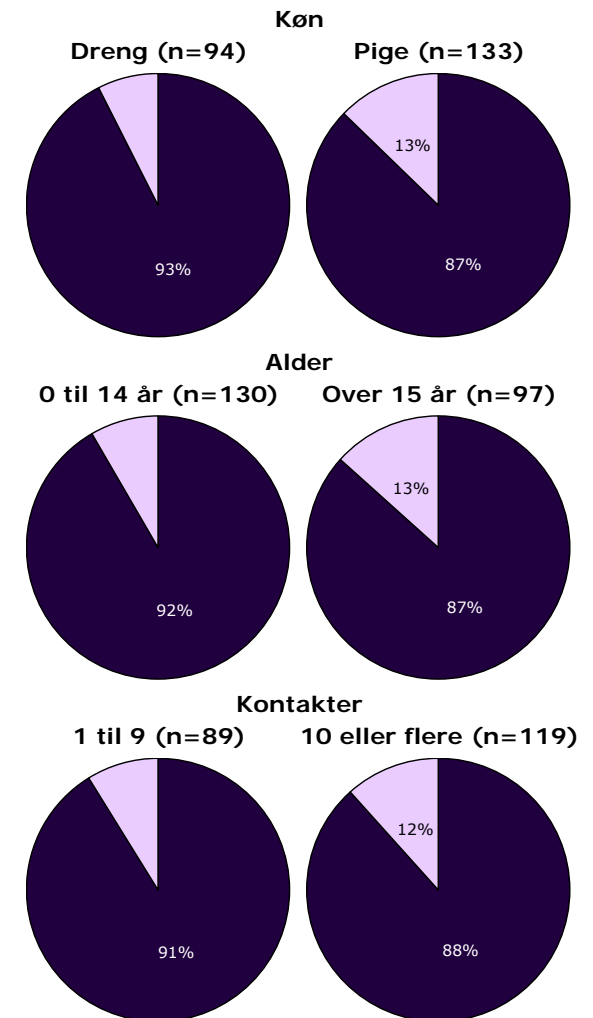
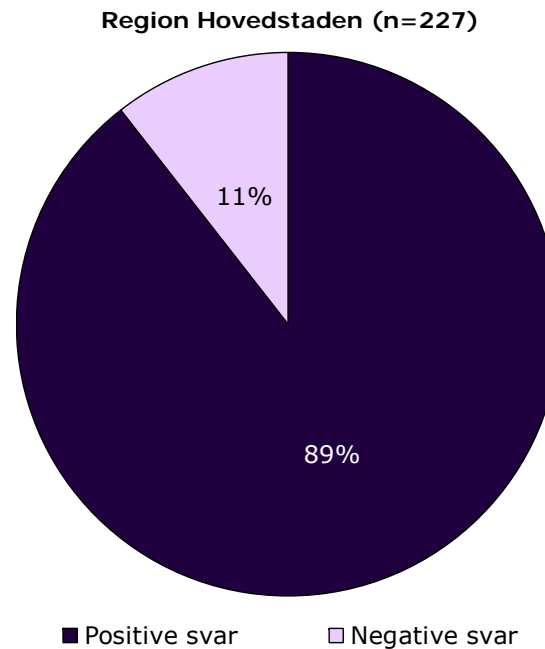
I figurene er patienternes svar kategoriseret som henholdsvis positive og negative.

Svarkategorierne "virkelig godt" og "godt" er kategoriseret som positive svar, mens svarkategorierne "dårligt" og "virkelig dårligt" er kategoriseret som negative svar.

Af hensyn til patienternes anonymitet er der kun vist figurer, hvor der er minimum fem svar.

Patienternes samlede indtryk præsenteres mere detaljeret senere i forbindelse med gennemgangen af spørgsmålene i undersøgelsen.

Det samlede indtryk fordelt på køn, alder og kontakter



Hvordan svarer patienterne på spørgsmålene?

Patienternes svar på spørgsmålene er her sammenlignet med landsresultatet.

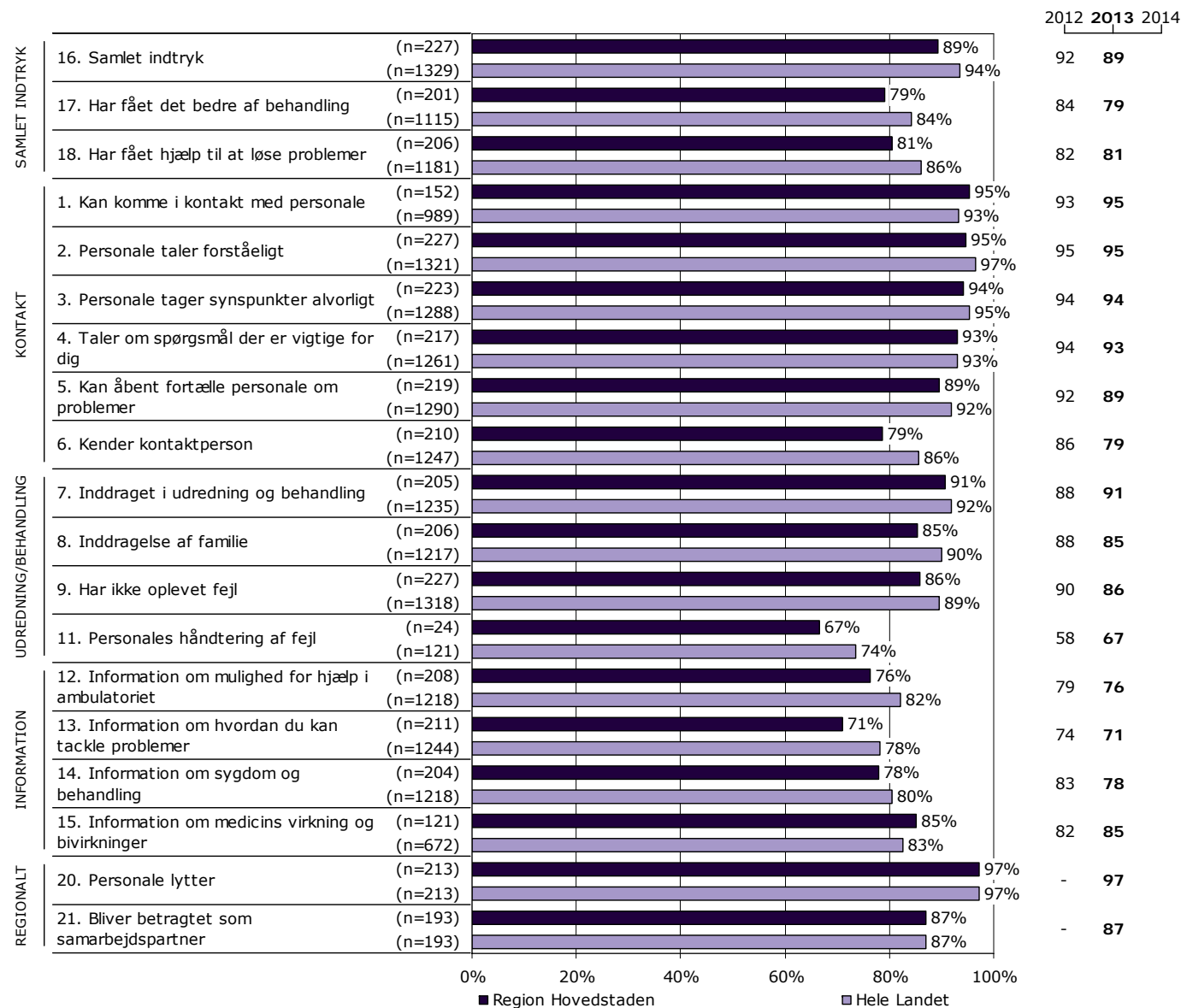
Spørgsmålene vises temavist med det samlede indtryk som det første tema. Den lodrette tekst i figuren viser, hvilket tema spørgsmålene hører under.

Søjlerne viser andelen af patienternes svar, som er positive. Parentesen foran hver søjle angiver det samlede antal svar (positive og negative), der indgår i andelsberegningen.

For hvert spørgsmål præsenteres to søjler. Den øverste søjle angiver regionens resultat, mens den nederste angiver resultatet for hele landet.

Yderst til højre i figuren er regionens resultat vist, hvor det er muligt, er resultatet fra 2012 ligeledes vist.

Resultatoversigt. Andel positive svar (procent)



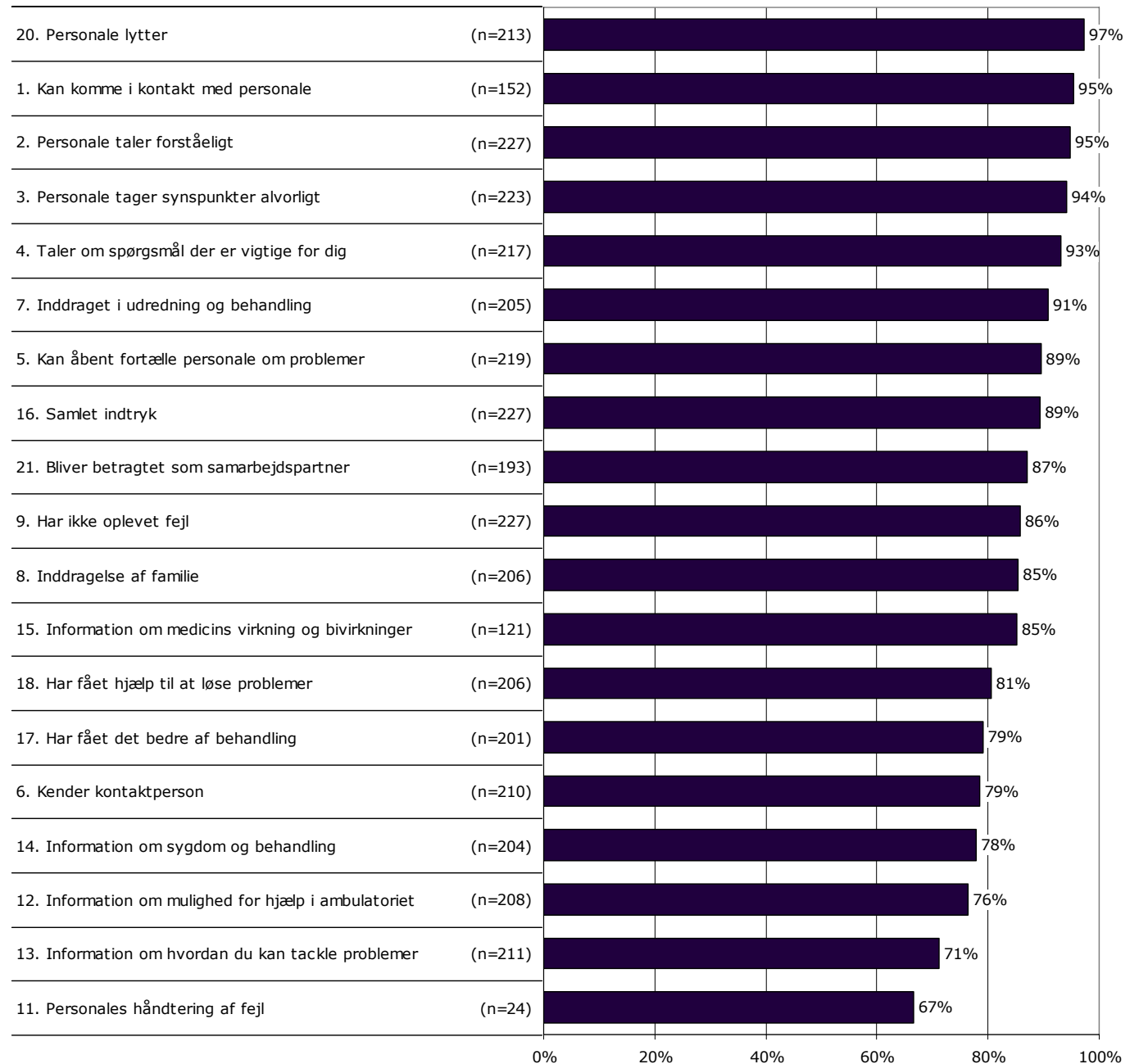
På hvilke spørgsmål er tilfredsheden størst?

Spørgsmålene i figuren til højre er rangordnet efter patienternes tilfredshed. Spørgsmålene med den største andel positive svar fremgår øverst i figuren.

Søjlerne viser andelen af patienternes svar, som er positive. Parentesen foran hver søjle angiver det samlede antal svar (positive og negative), der indgår i andelsberegningen.

Der vises kun tal for 2013-undersøgelsen.

Resultatoversigt. Andel positive svar (procent)



Er resultatet bedre end landsresultatet?

Den første af figurerne til højre viser hvor mange spørgsmål, hvor andelen af patienter, der har svaret positivt, er:

- højere end landsresultatet
- det samme som landsresultatet
- lavere end landsresultatet.

I figuren er resultatet sammenlignet med landsresultatet på i alt 17 spørgsmål.

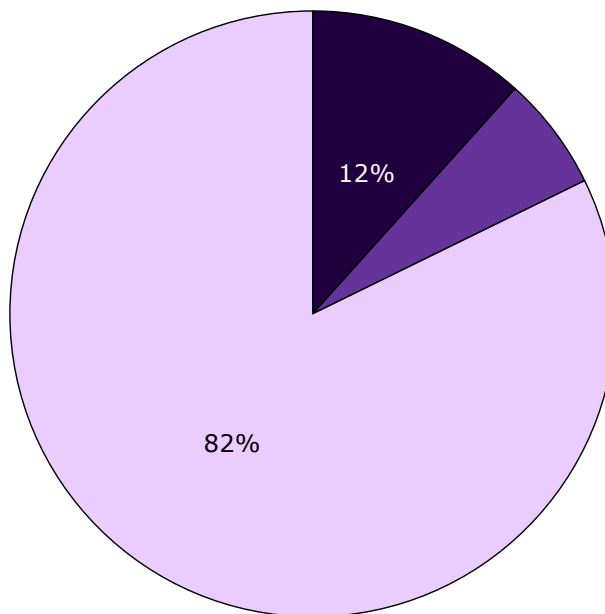
I figuren længst til højre er resultatet sammenlignet med regionens resultat sidste år. Figuren viser hvor mange spørgsmål, hvor andelen af patienter, der har svaret positivt, er:

- højere end resultatet sidst
- det samme som resultatet sidst
- lavere end resultatet sidst.

Dette års resultat er sammenlignet med sidste års resultat på i alt 17 spørgsmål.

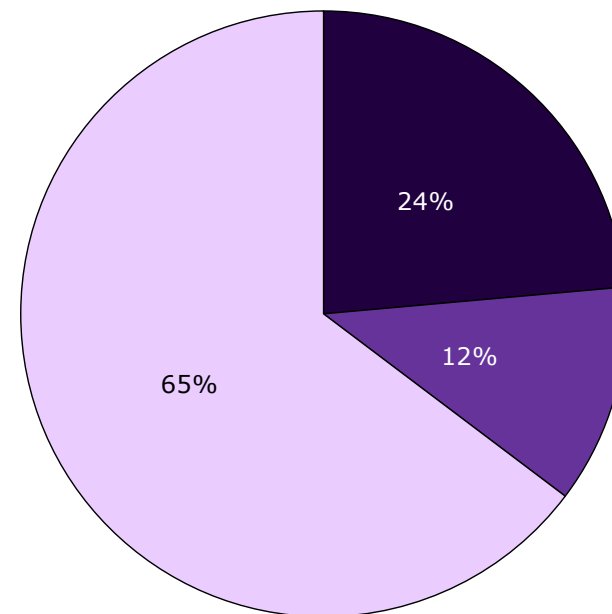
Forskellene mellem regionens resultat og henholdsvis landsresultatet og sidste års resultat er ikke signifikantstestet.

Sammenligning med landsresultatet



■ Højere end landsresultatet
■ Det samme som landsresultatet
■ Lavere end landsresultatet

Sammenligning med resultatet sidst



■ Højere end resultatet sidst
■ Det samme som resultatet sidst
■ Lavere end resultatet sidst

Fastholdelse og forbedring af resultater

Næste side præsenterer et bud på, hvilke områder regionen kan være opmærksom på i det løbende arbejde med at forbedre og fastholde den patientoplevede kvalitet.

På baggrund af undersøgelsesresultaterne fremhæves fem spørgsmål, der rummer umiddelbare forbedringsmuligheder, og fem spørgsmål, hvor fastholdelse af stor patienttilfredshed er vigtig i forhold til patienternes samlede indtryk af psykiatrien.

Spørgsmålene er udvalgt ved at sammenholde patienternes svar på spørgsmålene og sammenhængen mellem de enkelte spørgsmål og patienternes samlede indtryk af psykiatrien.

De fremhævede spørgsmål med umiddelbare forbedringsmuligheder er karakteriseret ved:

- relativ lille andel positive svar
- relativ stor sammenhæng med det samlede indtryk.

De fremhævede spørgsmål, hvor fastholdelse af stor patienttilfredshed er vigtig, er karakteriseret ved:

- relativ stor andel positive svar
- relativ stor sammenhæng med det samlede indtryk.

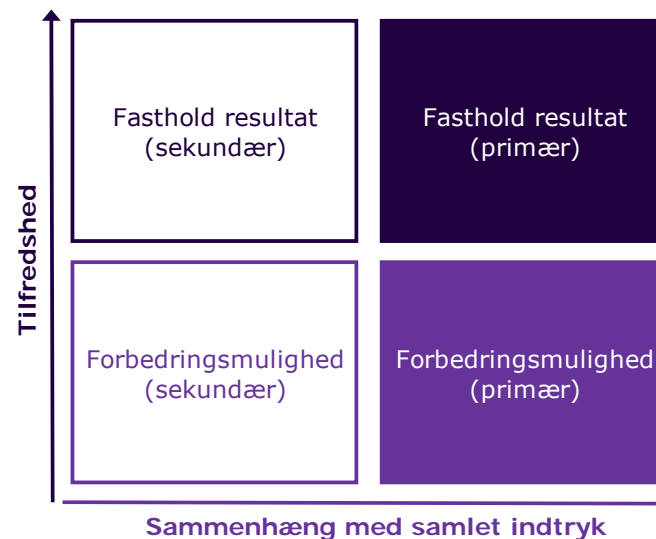
Beregninger

Som mål for sammenhængen med det samlede indtryk anvendes korrelationen mellem de enkelte spørgsmål og patienternes samlede indtryk. To spørgsmål er eksempelvis stærkt korreleret (stor sammenhæng), hvis personer, der svarer positivt på spørgsmål A samtidig har tendens til at svare positiv på spørgsmål B. Sammenhængen mellem spørgsmålene og det samlede indtryk er undersøgt bivariat (γ), og beregningerne er, for at få det mest præcise mål for sammenhængen, foretaget samlet for hele landet og ikke for den enkelte region.

Spørgsmålet, der er anvendt i beregningen af sammenhængen med de enkelte spørgsmål og patienternes samlede indtryk, er: Hvad er dit samlede indtryk af dine besøg i ambulatoriet?

Figuren nedenfor illustrerer, hvordan spørgsmålene er udvalgt. Spørgsmålene er dels rangordnet efter andel positive svar (den vertikale akse i figuren) og dels rangordnet efter spørgsmålenes sammenhæng med det samlede indtryk (den horisontale akse i figuren). Figuren er på baggrund heraf inddelt i fire områder, der er karakteriseret ved varierende forbedringsmuligheder. Spørgsmål er herefter udvalgt blandt de spørgsmål, der er placeret henholdsvis øverst og nederst i figurens højre side.

Beregningsmetoden og spørgsmålsudvælgelsen er beskrevet mere detaljeret på psykiatriundersogelser.dk.



Fastholdelse og forbedring af resultater (fortsat)

Patienternes svar på spørgsmålene er her sammenholdt med sammenhængen mellem de enkelte spørgsmål og patienternes samlede indtryk.

De fem spørgsmål, der rummer forbedringsmuligheder, og de fem spørgsmål, hvor fastholdelse af tilfredsheden er vigtigt, er præsenteret i hver deres tabel.

Fra venstre mod højre viser kolonnerne efter de fremhævede spørgsmål:

- Andel positive svar på spørgsmålet
- Spørgsmålets placering, når spørgsmålene rangordnes efter højest andel positive svar
- Spørgsmålets placering, når spørgsmålene rangordnes efter størst sammenhæng med patienternes samlede indtryk.

Spørgsmålene er udvalgt blandt de i alt 16 nationale spørgsmål, der indgår i rangordningen.

Spørgsmål med umiddelbare forbedringsmuligheder

| | Positive | Positive | Sammenhæng |
|--|----------|----------|------------|
| | % | [1-16] | [1-16] |
| 11. Hvordan synes du, at personalet tog hånd om fejlen(e), efter den/de blev opdaget? (n=24) | 67 | 16 | 2 |
| 18. Har du fået hjælp til at løse dine problemer? (n=206) | 81 | 10 | 4 |
| 6. Ved du, hvem din kontaktperson i ambulatoriet er? (n=210) | 79 | 12 | 6 |
| 17. Har du fået det bedre af behandlingen i ambulatoriet? (n=201) | 79 | 11 | 8 |
| 13. Har du fået at vide, hvad du selv kan gøre for at tackle dine vanskeligheder og problemer? (n=211) | 71 | 15 | 12 |

Spørgsmål hvor fastholdelse af stor tilfredshed er vigtigt

| | Positive | Positive | Sammenhæng |
|--|----------|----------|------------|
| | % | [1-16] | [1-16] |
| 3. Tager personalet dine synspunkter alvorligt? (n=223) | 94 | 3 | 1 |
| 4. Taler personalet om de spørgsmål, der er vigtige for dig? (n=217) | 93 | 4 | 5 |
| 5. Skaber personalet en situation, hvor du åbent kan fortælle dem om dine vanskeligheder og problemer? (n=219) | 89 | 6 | 3 |
| 7. Hvor meget bliver du inddraget i den udredning og behandling, du får i ambulatoriet? (n=205) | 91 | 5 | 7 |
| 1. Kan du komme i kontakt med personalet i ambulatoriet, når du har behov for det? (n=152) | 95 | 1 | 10 |

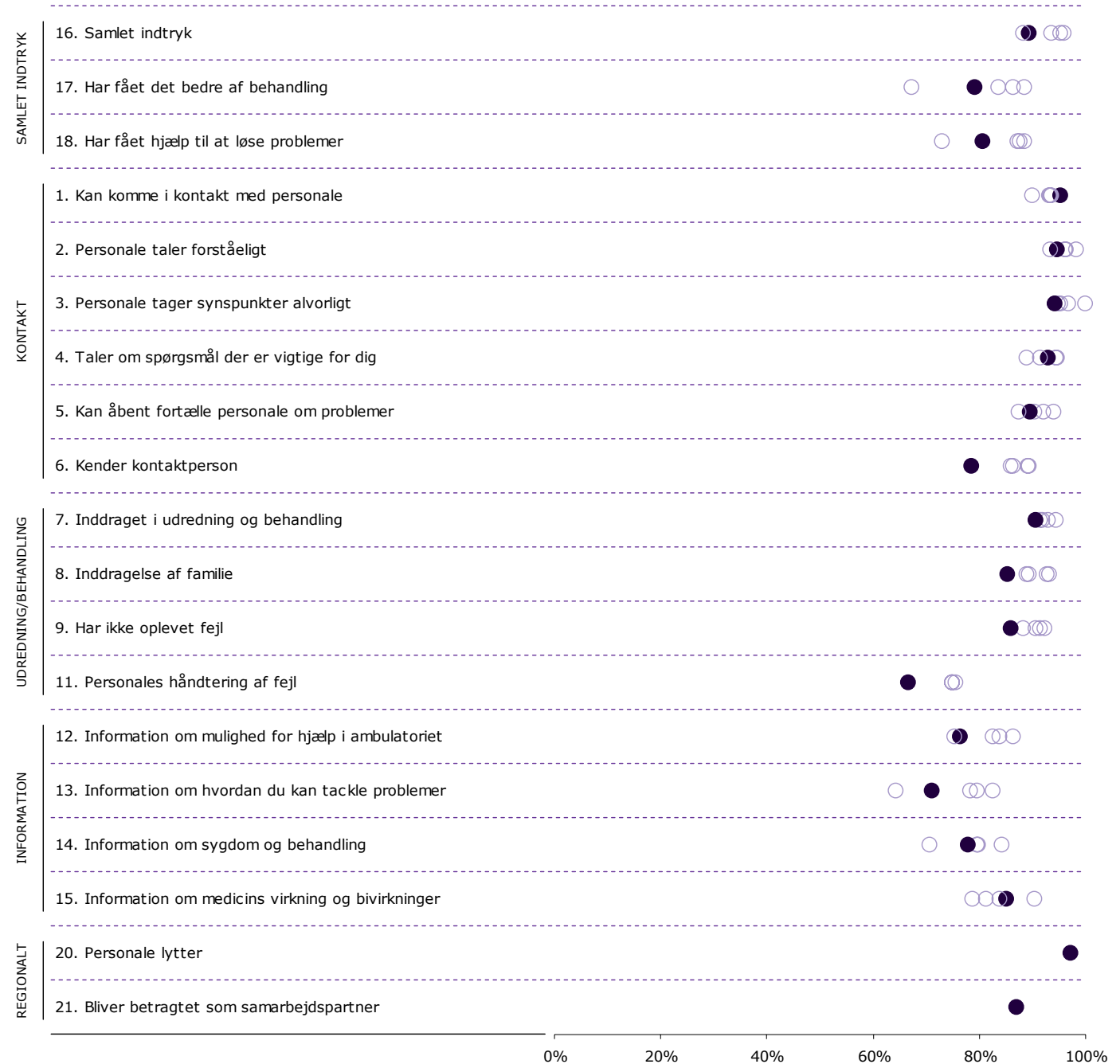
Spredningen på spørgsmålene

Figuren til højre viser variationen i patienternes svar på regionsniveau.

I figuren er andel positive svar på spørgsmålene vist for hver region. Regionens resultat er markeret med en fuldt optrukket cirkel.

Spørgsmålene vises temavist med det samlede indtryk som det første tema. Den lodrette tekst yderst til venstre viser, hvilket tema spørgsmålene hører under.

Spredningsfigur



17. Har du fået det bedre af behandlingen i ambulatoriet?

Nummer og spørgsmålsformulering i spørgeskemaet

Spørgsmålets tema i spørgeskemaet

Tema: Samlet indtryk af ambulatoriet

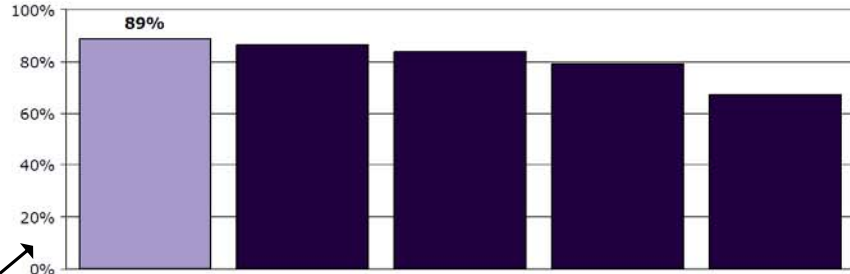
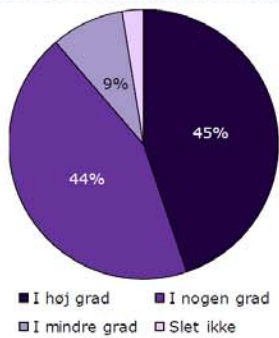
Svar på spørgsmål: 360 (81 %)

Positive svar: I høj grad; I nogen grad

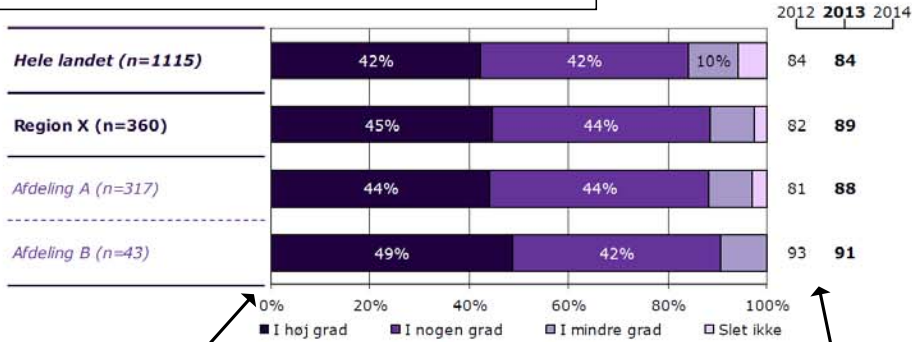
Antal svar i figurene (procent af afdelingens samlede besvarelser)

Svar kategoriseret som positive

Afdelingsresultatet: Svarfordelingen på spørgsmålet



Rangordning: Afdelinger i undersøgelsen rangordnet efter andel positive svar og sammenlignet med afdelingsresultatet.



| | I høj grad | I nogen grad | I mindre grad | Slet ikke | Antal | [Andet]* |
|------------------------------|------------|--------------|---------------|-----------|-------|----------|
| | % | % | % | % | n | n |
| Alle | 45 | 44 | 9 | 3 | 360 | 78 |
| Køn | | | | | | |
| Dreng | 45 | 45 | 7 | 3 | 153 | 43 |
| Pige | 45 | 43 | 10 | 2 | 206 | 35 |
| Aldersgruppe | | | | | | |
| 0 til 6 år | 50 | 40 | 10 | 0 | 10 | 15 |
| 7 til 14 år | 44 | 46 | 8 | 3 | 119 | 31 |
| 15 år eller derover | 45 | 43 | 10 | 3 | 231 | 32 |
| Kontakter | | | | | | |
| 1 til 4 | 28 | 52 | 12 | 7 | 67 | 47 |
| 5 til 9 | 51 | 44 | 4 | 1 | 89 | 18 |
| 10 eller flere | 50 | 39 | 10 | 1 | 171 | 7 |
| Får medicin | | | | | | |
| Ja | 52 | 42 | 5 | 1 | 210 | 28 |
| Nej | 35 | 46 | 15 | 4 | 142 | 49 |
| Tager medicin korrekt | | | | | | |
| Altid | 52 | 41 | 5 | 1 | 164 | 19 |
| Sjældnere end altid | 51 | 40 | 4 | 4 | 47 | 9 |
| Diagnose | | | | | | |
| F40-49 | 44 | 52 | 4 | 0 | 25 | 5 |
| F50-59 | 42 | 40 | 14 | 4 | 77 | 5 |
| F80-89 | 41 | 38 | 14 | 7 | 29 | 13 |
| F90-98 | 50 | 44 | 3 | 2 | 122 | 30 |
| Andet | 47 | 43 | 9 | 1 | 77 | 17 |

Sammenligning: Afdelingsresultatet sammenlignet med svarfordelingen for hele regionen og opdelt på afsnitsniveau.

Andel positive svar i dette og sidste års undersøgelse.

Krydstabel: Afdelingsresultatet fordelt køn, alder og øvrige baggrundsplysninger.

Svarfordelingen for grupper med mindre end fem svar vises ikke.

[Andet]*: Ved ikke/ikke relevant

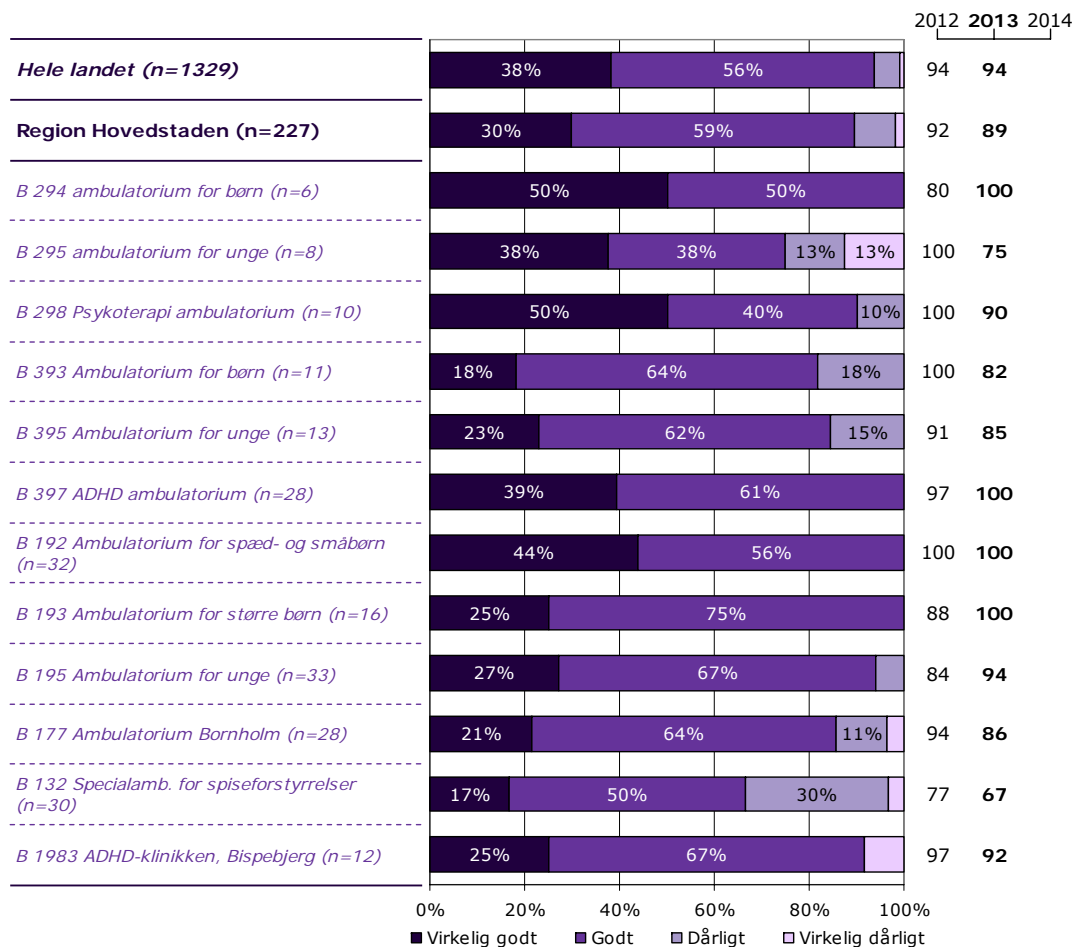
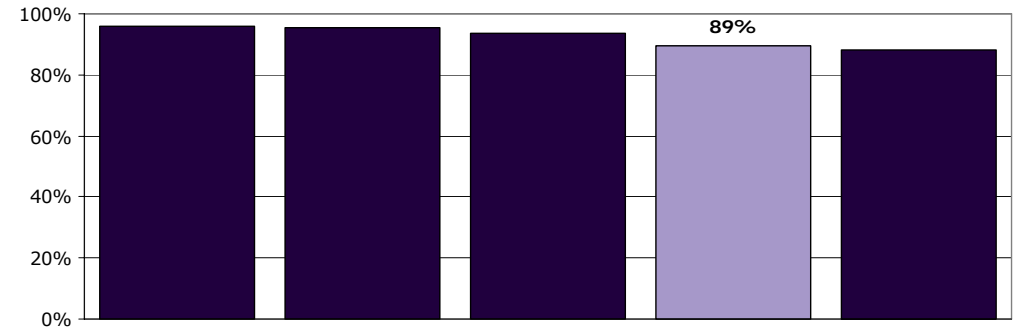
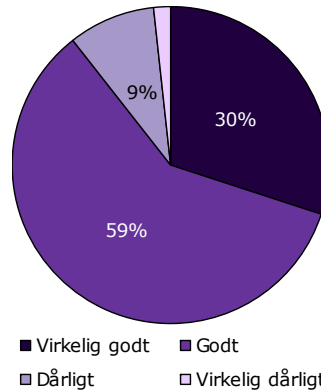
Svar der ikke indgår i figurene og beregningen af andel positive svar.

16. Hvad er dit samlede indtryk af dine besøg i ambulatoriet?

Tema: Samlet indtryk af ambulatoriet

Svar på spørgsmål: 227 (98 %)

Positive svar: Virkelig godt; Godt



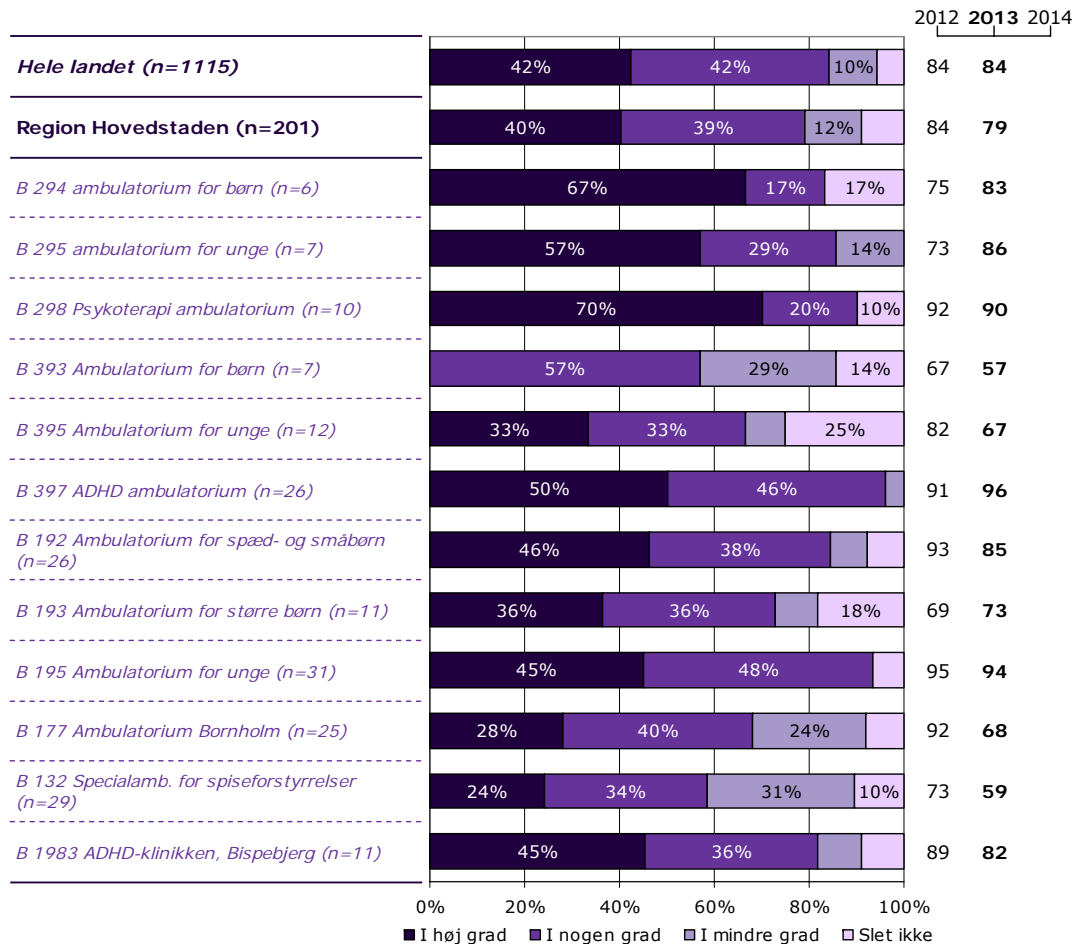
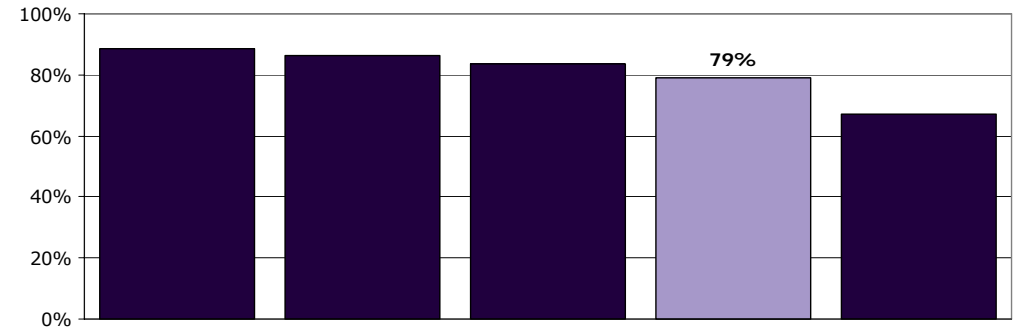
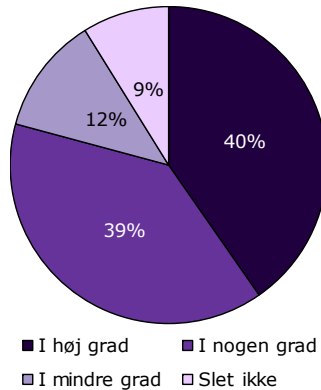
| | Virkelig godt | Godt | Dårligt | Virkelig Dårligt | Antal |
|------------------------------|---------------|------|---------|------------------|-------|
| | % | % | % | % | n |
| Alle | 30 | 59 | 9 | 2 | 227 |
| Køn | | | | | |
| Dreng | 34 | 59 | 4 | 3 | 94 |
| Pige | 27 | 60 | 12 | 1 | 133 |
| Aldersgruppe | | | | | |
| 0 til 6 år | 46 | 54 | 0 | 0 | 28 |
| 7 til 14 år | 27 | 62 | 10 | 1 | 102 |
| 15 år eller derover | 28 | 59 | 10 | 3 | 97 |
| Kontakter | | | | | |
| 1 til 4 | 24 | 61 | 15 | 0 | 46 |
| 5 til 9 | 40 | 58 | 0 | 2 | 43 |
| 10 eller flere | 32 | 56 | 10 | 2 | 119 |
| Får medicin | | | | | |
| Ja | 33 | 56 | 9 | 3 | 116 |
| Nej | 28 | 63 | 9 | 1 | 105 |
| Tager medicin korrekt | | | | | |
| Altid | 33 | 58 | 9 | 0 | 90 |
| Sjældnere end altid | 27 | 54 | 8 | 12 | 26 |
| Diagnose | | | | | |
| F40-49 | 20 | 67 | 13 | 0 | 15 |
| F50-59 | 23 | 52 | 23 | 3 | 31 |
| F80-89 | 24 | 65 | 12 | 0 | 17 |
| F90-98 | 36 | 60 | 1 | 3 | 73 |
| Andet | 31 | 62 | 6 | 1 | 78 |

17. Har du fået det bedre af behandlingen i ambulatoriet?

Tema: Samlet indtryk af ambulatoriet

Svar på spørgsmål: 229 (99 %)

Positive svar: I høj grad; I nogen grad



| | I høj grad | I nogen grad | I mindre grad | Slet ikke | Antal | [Andet]* |
|------------------------------|------------|--------------|---------------|-----------|-------|----------|
| | % | % | % | % | n | n |
| Alle | 40 | 39 | 12 | 9 | 201 | 28 |
| Køn | | | | | | |
| Dreng | 46 | 37 | 10 | 7 | 82 | 13 |
| Pige | 36 | 40 | 13 | 10 | 119 | 15 |
| Aldersgruppe | | | | | | |
| 0 til 6 år | 48 | 43 | 5 | 5 | 21 | 7 |
| 7 til 14 år | 41 | 32 | 17 | 10 | 90 | 12 |
| 15 år eller derover | 38 | 44 | 9 | 9 | 90 | 9 |
| Kontakter | | | | | | |
| 1 til 4 | 24 | 39 | 6 | 30 | 33 | 13 |
| 5 til 9 | 51 | 40 | 6 | 3 | 35 | 8 |
| 10 eller flere | 44 | 37 | 15 | 4 | 116 | 5 |
| Får medicin | | | | | | |
| Ja | 46 | 41 | 8 | 5 | 111 | 7 |
| Nej | 32 | 38 | 16 | 14 | 85 | 20 |
| Tager medicin korrekt | | | | | | |
| Altid | 51 | 36 | 7 | 6 | 88 | 3 |
| Sjældnere end altid | 29 | 54 | 13 | 4 | 24 | 3 |
| Diagnose | | | | | | |
| F40-49 | 42 | 33 | 0 | 25 | 12 | 3 |
| F50-59 | 32 | 39 | 19 | 10 | 31 | 0 |
| F80-89 | 14 | 43 | 29 | 14 | 14 | 5 |
| F90-98 | 44 | 44 | 8 | 5 | 66 | 6 |
| Andet | 47 | 36 | 11 | 6 | 66 | 13 |

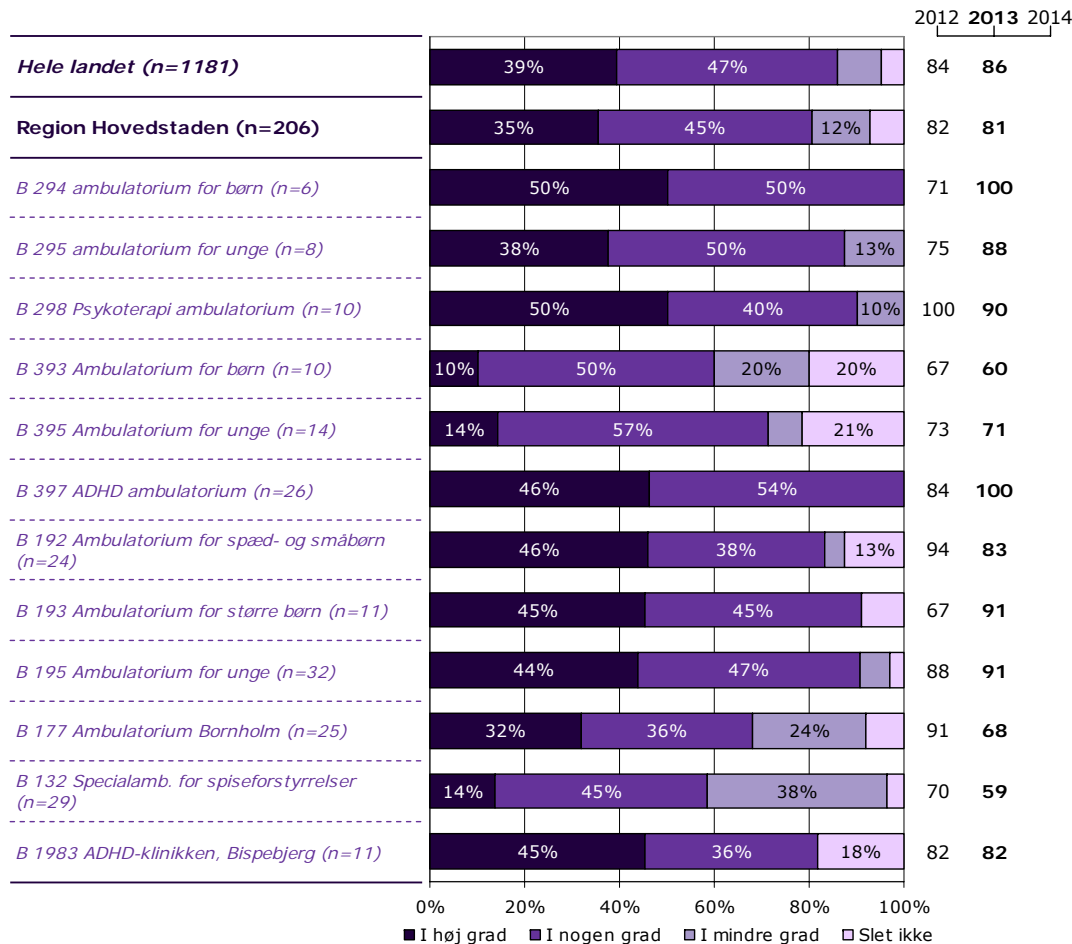
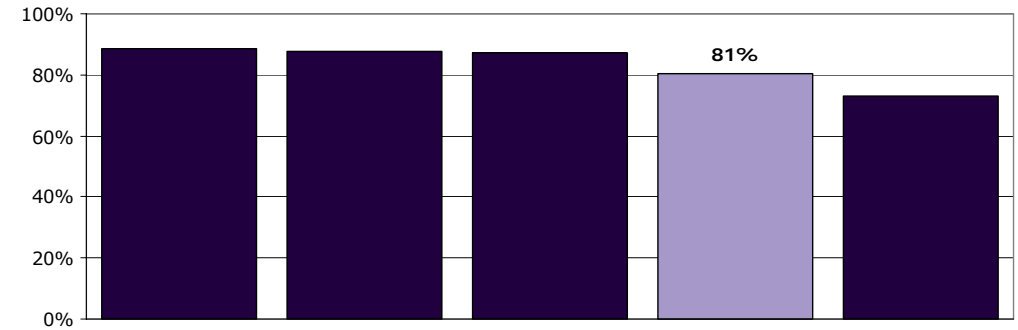
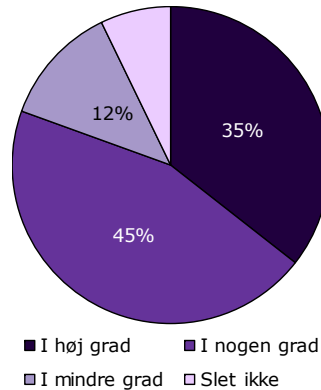
[Andet]*: Ved ikke/ikke relevant

18. Har du fået hjælp til at løse dine problemer?

Tema: Samlet indtryk af ambulatoriet

Svar på spørgsmål: 228 (98 %)

Positive svar: I høj grad; I nogen grad



| | I høj grad | I nogen grad | I mindre grad | Slet ikke | Antal | [Andet]* |
|------------------------------|------------|--------------|---------------|-----------|-------|----------|
| | % | % | % | % | n | n |
| Alle | 35 | 45 | 12 | 7 | 206 | 22 |
| Køn | | | | | | |
| Dreng | 37 | 48 | 7 | 8 | 84 | 10 |
| Pige | 34 | 43 | 16 | 7 | 122 | 12 |
| Aldersgruppe | | | | | | |
| 0 til 6 år | 50 | 30 | 5 | 15 | 20 | 8 |
| 7 til 14 år | 36 | 47 | 9 | 9 | 90 | 11 |
| 15 år eller derover | 32 | 47 | 17 | 4 | 96 | 3 |
| Kontakter | | | | | | |
| 1 til 4 | 24 | 42 | 11 | 24 | 38 | 8 |
| 5 til 9 | 47 | 42 | 8 | 3 | 38 | 5 |
| 10 eller flere | 36 | 46 | 16 | 3 | 115 | 5 |
| Får medicin | | | | | | |
| Ja | 41 | 47 | 10 | 3 | 111 | 6 |
| Nej | 29 | 43 | 14 | 13 | 90 | 15 |
| Tager medicin korrekt | | | | | | |
| Altid | 42 | 47 | 9 | 2 | 86 | 4 |
| Sjældnere end altid | 36 | 44 | 16 | 4 | 25 | 2 |
| Diagnose | | | | | | |
| F40-49 | 36 | 36 | 14 | 14 | 14 | 1 |
| F50-59 | 19 | 42 | 35 | 3 | 31 | 0 |
| F80-89 | 12 | 65 | 12 | 12 | 17 | 2 |
| F90-98 | 40 | 51 | 6 | 3 | 63 | 8 |
| Andet | 47 | 40 | 6 | 7 | 68 | 11 |

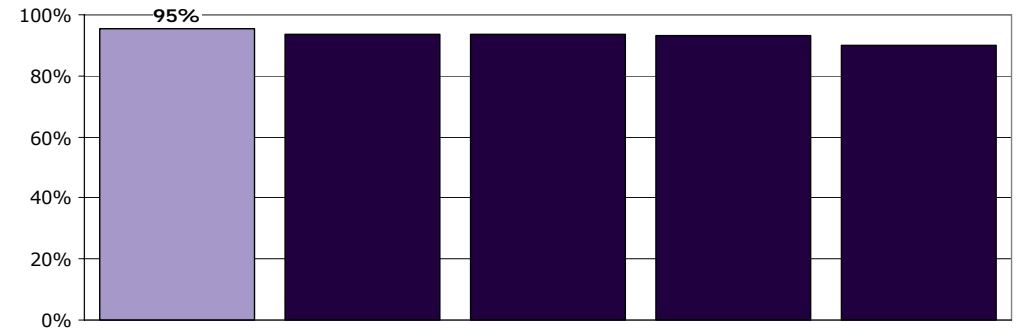
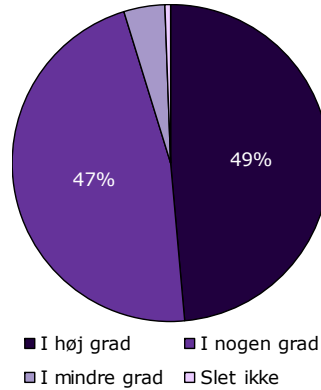
[Andet]*: Ved ikke/ikke relevant

1. Kan du komme i kontakt med personalet i ambulatoriet, når du har behov for det?

Tema: Din kontakt med personalet i ambulatoriet

Svar på spørgsmål: 227 (98 %)

Positive svar: I høj grad; I nogen grad



| | 2012 | 2013 | 2014 |
|--|------|------|------|
| Hele landet (n=989) | 53% | 40% | 93 |
| Region Hovedstaden (n=152) | 49% | 47% | 93 |
| <i>B 294 ambulatorium for børn (n=6)</i> | 17% | 67% | 75 |
| <i>B 295 ambulatorium for unge (n=4)</i> | 50% | 50% | 100 |
| <i>B 298 Psykoterapi ambulatorium (n=7)</i> | 43% | 57% | 100 |
| <i>B 393 Ambulatorium for børn (n=6)</i> | 50% | 33% | 89 |
| <i>B 395 Ambulatorium for unge (n=6)</i> | 33% | 50% | 78 |
| <i>B 397 ADHD ambulatorium (n=20)</i> | 55% | 45% | 100 |
| <i>B 192 Ambulatorium for spæd- og småbørn (n=26)</i> | 65% | 35% | 100 |
| <i>B 193 Ambulatorium for større børn (n=11)</i> | 73% | 27% | 100 |
| <i>B 195 Ambulatorium for unge (n=26)</i> | 42% | 54% | 100 |
| <i>B 177 Ambulatorium Bornholm (n=16)</i> | 44% | 56% | 100 |
| <i>B 132 Specialamb. for spiseforstyrrelser (n=18)</i> | 28% | 56% | 74 |
| <i>B 1983 ADHD-klinikken, Bispebjerg (n=6)</i> | 67% | 33% | 100 |

| | I høj grad | I nogen grad | I mindre grad | Slet ikke | Antal | [Andet]* |
|------------------------------|------------|--------------|---------------|-----------|-------|----------|
| | % | % | % | % | n | n |
| Alle | 49 | 47 | 4 | 1 | 152 | 75 |
| Køn | | | | | | |
| Dreng | 54 | 44 | 2 | 0 | 61 | 34 |
| Pige | 45 | 48 | 5 | 1 | 91 | 41 |
| Aldersgruppe | | | | | | |
| 0 til 6 år | 70 | 30 | 0 | 0 | 23 | 5 |
| 7 til 14 år | 55 | 40 | 5 | 0 | 65 | 35 |
| 15 år eller derover | 34 | 59 | 5 | 2 | 64 | 35 |
| Kontakter | | | | | | |
| 1 til 4 | 55 | 42 | 3 | 0 | 31 | 15 |
| 5 til 9 | 62 | 31 | 7 | 0 | 29 | 15 |
| 10 eller flere | 43 | 52 | 4 | 1 | 81 | 38 |
| Får medicin | | | | | | |
| Ja | 44 | 53 | 3 | 1 | 78 | 38 |
| Nej | 56 | 40 | 4 | 0 | 70 | 35 |
| Tager medicin korrekt | | | | | | |
| Altid | 39 | 56 | 5 | 0 | 61 | 29 |
| Sjældnere end altid | 53 | 47 | 0 | 0 | 17 | 9 |
| Diagnose | | | | | | |
| F40-49 | 78 | 0 | 11 | 11 | 9 | 6 |
| F50-59 | 22 | 61 | 17 | 0 | 18 | 12 |
| F80-89 | 38 | 63 | 0 | 0 | 8 | 11 |
| F90-98 | 58 | 42 | 0 | 0 | 55 | 16 |
| Andet | 42 | 55 | 4 | 0 | 53 | 26 |

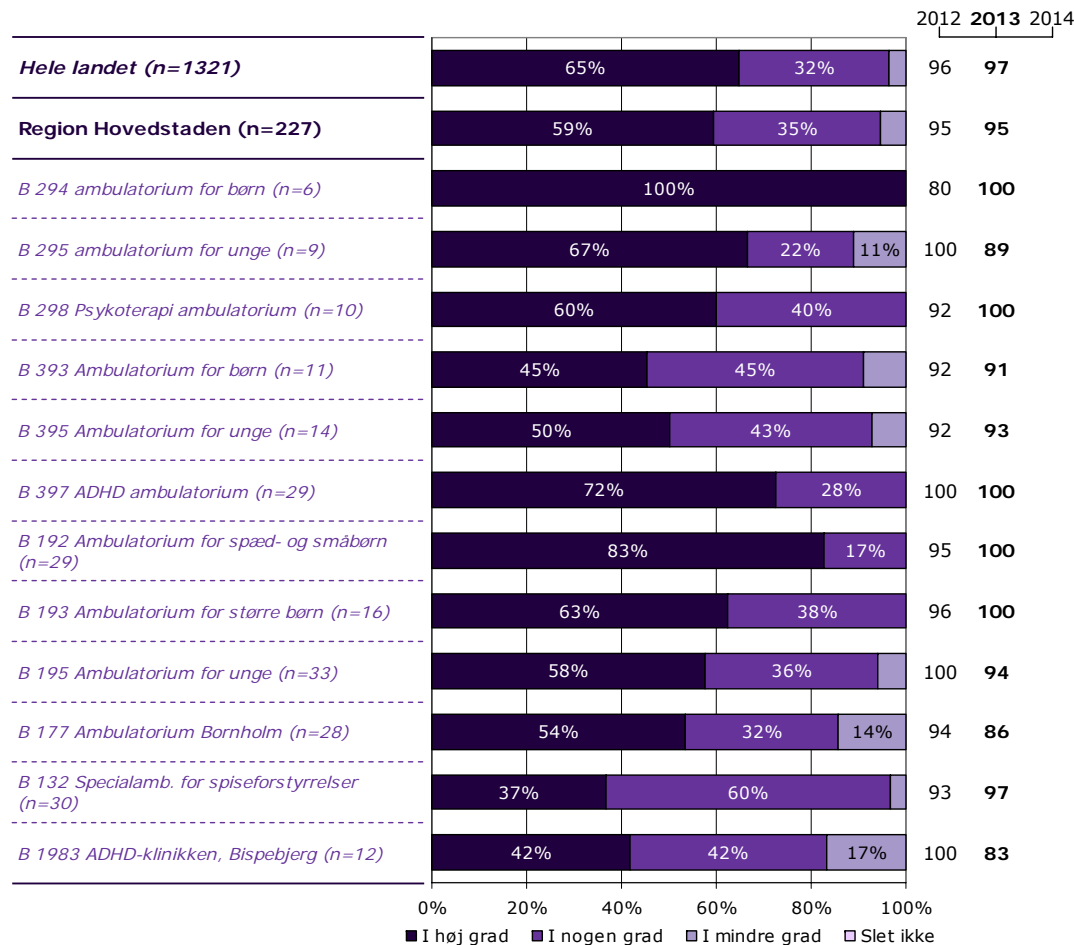
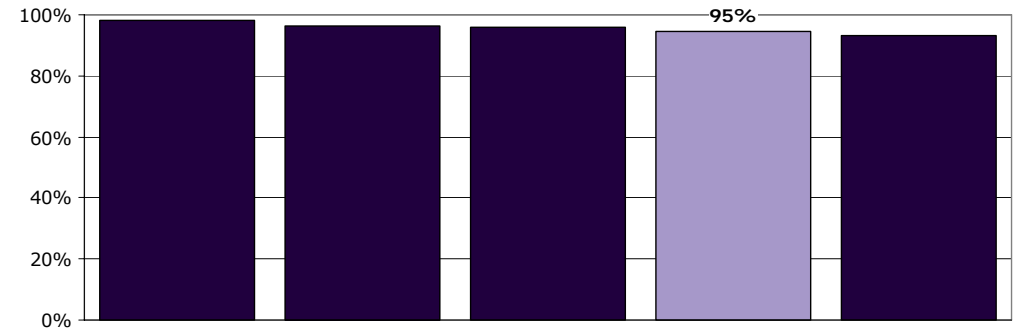
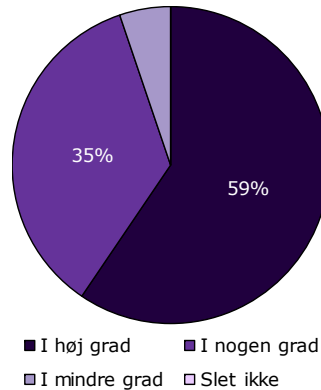
[Andet]*: Ved ikke/ikke relevant

2. Taler personalet til dig på en måde, som du forstår?

Tema: Din kontakt med personalet i ambulatoriet

Svar på spørgsmål: 231 (100 %)

Positive svar: I høj grad; I nogen grad



| | I høj grad | I nogen grad | I mindre grad | Slet ikke | Antal | [Andet]* |
|------------------------------|------------|--------------|---------------|-----------|-------|----------|
| | % | % | % | % | n | n |
| Alle | 59 | 35 | 5 | 0 | 227 | 4 |
| Køn | | | | | | |
| Dreng | 68 | 27 | 5 | 0 | 96 | 1 |
| Pige | 53 | 41 | 5 | 0 | 131 | 3 |
| Aldersgruppe | | | | | | |
| 0 til 6 år | 92 | 8 | 0 | 0 | 24 | 4 |
| 7 til 14 år | 53 | 42 | 5 | 0 | 103 | 0 |
| 15 år eller derover | 58 | 35 | 7 | 0 | 100 | 0 |
| Kontakter | | | | | | |
| 1 til 4 | 54 | 39 | 7 | 0 | 46 | 1 |
| 5 til 9 | 64 | 32 | 5 | 0 | 44 | 0 |
| 10 eller flere | 60 | 35 | 5 | 0 | 118 | 3 |
| Får medicin | | | | | | |
| Ja | 63 | 32 | 5 | 0 | 118 | 0 |
| Nej | 54 | 41 | 5 | 0 | 103 | 4 |
| Tager medicin korrekt | | | | | | |
| Altid | 64 | 31 | 5 | 0 | 91 | 0 |
| Sjældnere end altid | 59 | 33 | 7 | 0 | 27 | 0 |
| Diagnose | | | | | | |
| F40-49 | 40 | 47 | 13 | 0 | 15 | 0 |
| F50-59 | 42 | 55 | 3 | 0 | 31 | 0 |
| F80-89 | 42 | 58 | 0 | 0 | 19 | 0 |
| F90-98 | 70 | 24 | 5 | 0 | 74 | 0 |
| Andet | 67 | 28 | 5 | 0 | 75 | 4 |

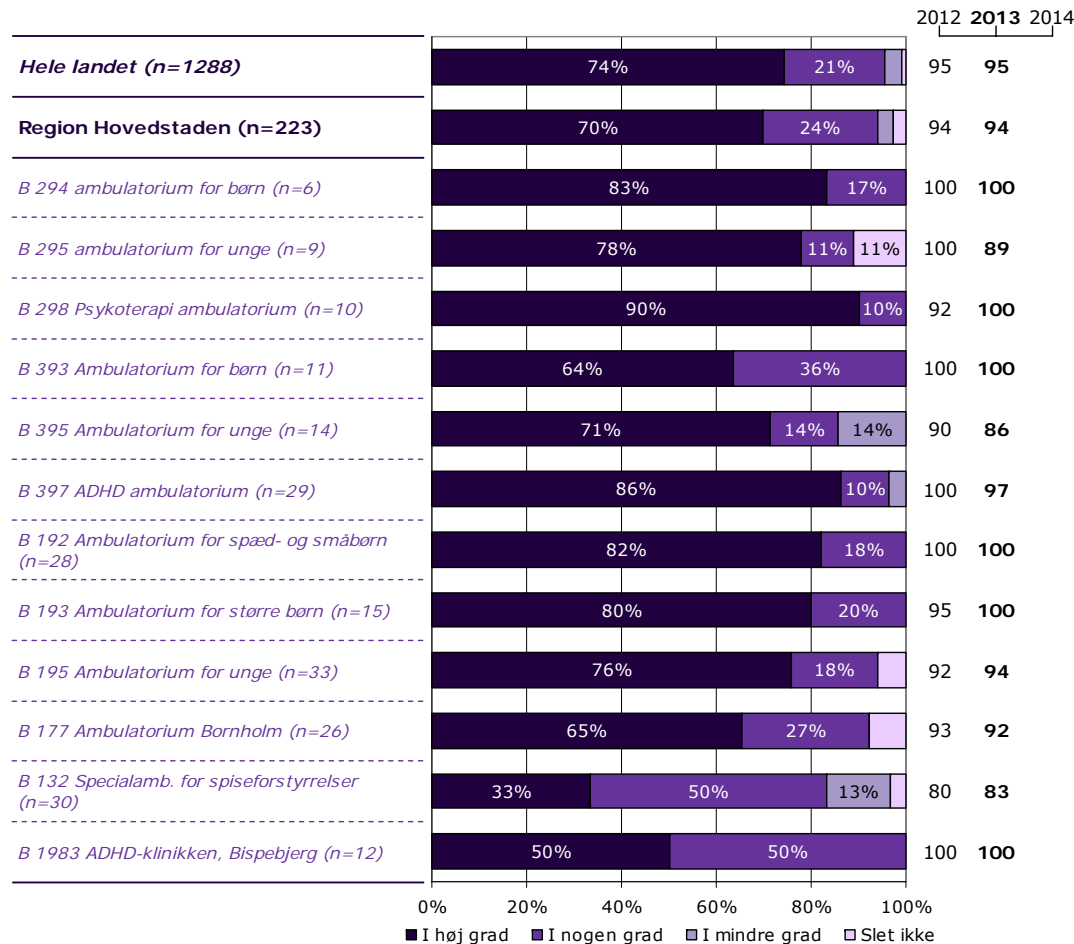
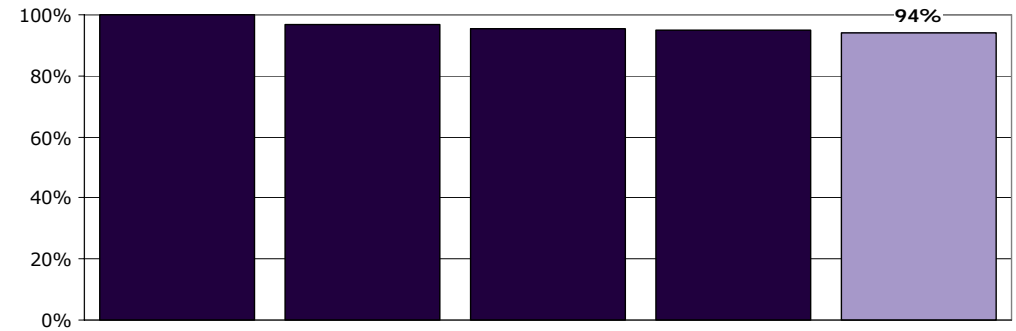
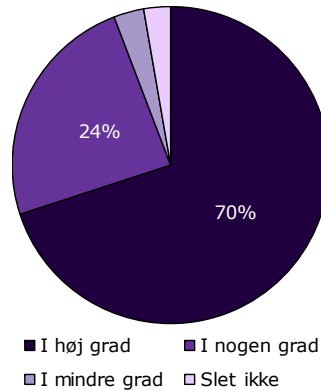
[Andet]*: Ved ikke/ikke relevant

3. Tager personalet dine synspunkter alvorligt?

Tema: Din kontakt med personalet i ambulatoriet

Svar på spørgsmål: 231 (100 %)

Positive svar: I høj grad; I nogen grad



| | I høj grad | I nogen grad | I mindre grad | Slet ikke | Antal | [Andet]* |
|------------------------------|------------|--------------|---------------|-----------|------------|----------|
| | % | % | % | % | n | n |
| Alle | 70 | 24 | 3 | 3 | 223 | 8 |
| Køn | | | | | | |
| Dreng | 73 | 23 | 0 | 3 | 94 | 3 |
| Pige | 67 | 25 | 5 | 2 | 129 | 5 |
| Aldersgruppe | | | | | | |
| 0 til 6 år | 88 | 13 | 0 | 0 | 24 | 4 |
| 7 til 14 år | 71 | 26 | 2 | 1 | 99 | 4 |
| 15 år eller derover | 65 | 25 | 5 | 5 | 100 | 0 |
| Kontakter | | | | | | |
| 1 til 4 | 76 | 20 | 2 | 2 | 45 | 2 |
| 5 til 9 | 73 | 23 | 2 | 2 | 44 | 0 |
| 10 eller flere | 68 | 26 | 4 | 3 | 117 | 4 |
| Får medicin | | | | | | |
| Ja | 73 | 21 | 4 | 2 | 117 | 1 |
| Nej | 70 | 25 | 2 | 3 | 100 | 7 |
| Tager medicin korrekt | | | | | | |
| Altid | 72 | 23 | 3 | 1 | 90 | 1 |
| Sjældnere end altid | 67 | 22 | 7 | 4 | 27 | 0 |
| Diagnose | | | | | | |
| F40-49 | 79 | 14 | 7 | 0 | 14 | 1 |
| F50-59 | 35 | 48 | 13 | 3 | 31 | 0 |
| F80-89 | 72 | 28 | 0 | 0 | 18 | 1 |
| F90-98 | 76 | 21 | 1 | 1 | 72 | 2 |
| Andet | 73 | 21 | 1 | 4 | 75 | 4 |

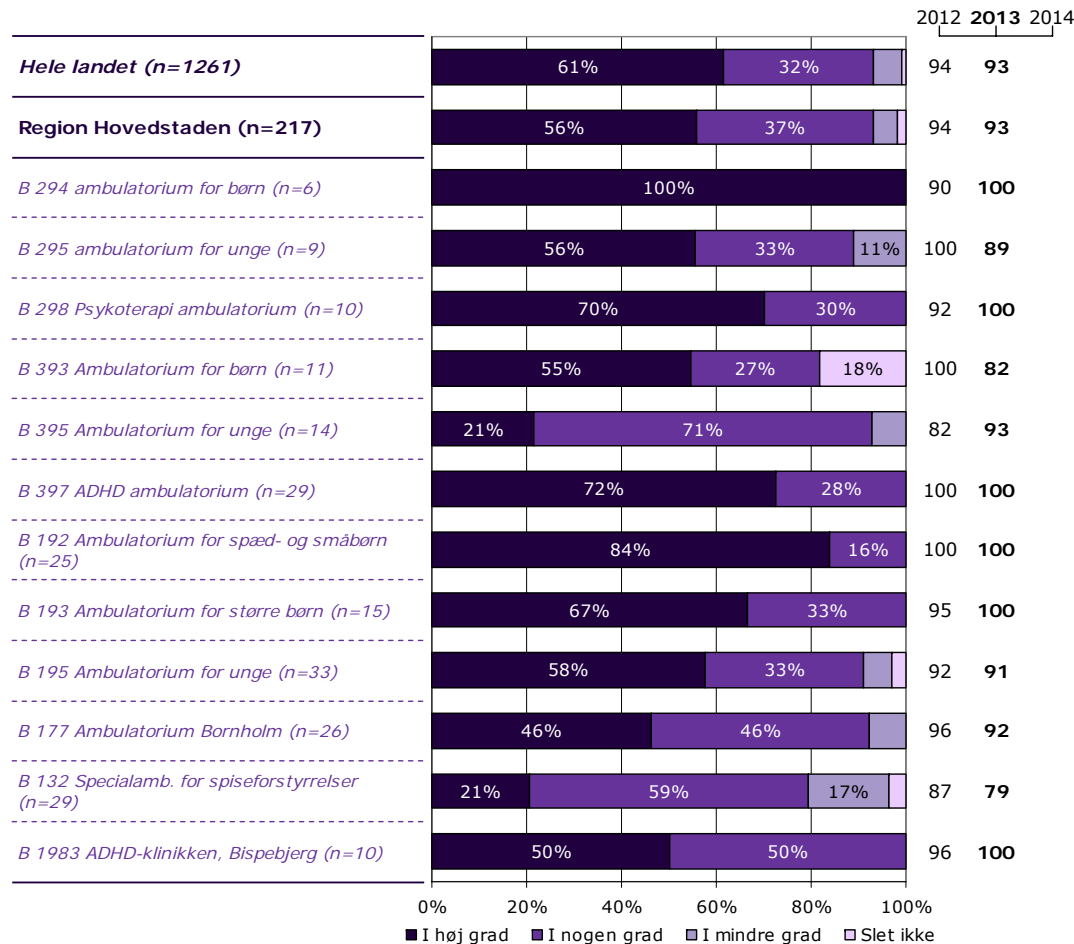
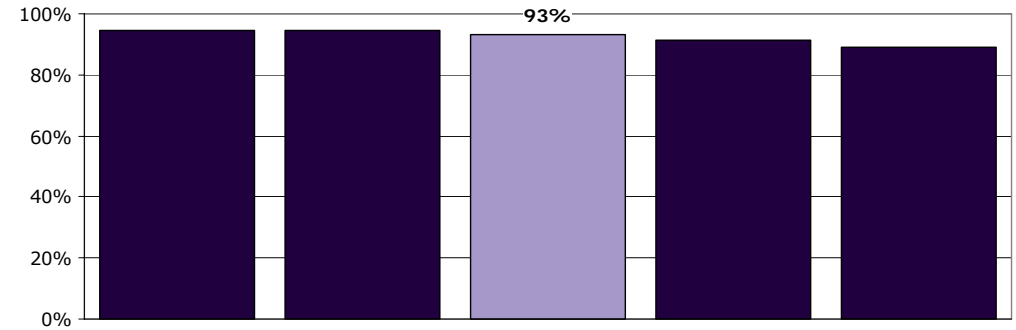
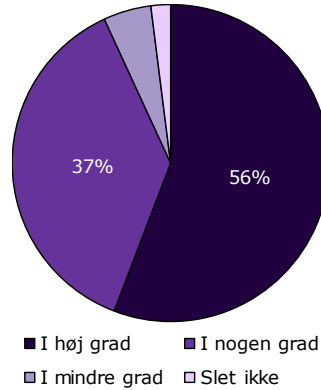
[Andet]*: Ved ikke/ikke relevant

4. Taler personalet om de spørgsmål, der er vigtige for dig?

Tema: Din kontakt med personalet i ambulatoriet

Svar på spørgsmål: 230 (99 %)

Positive svar: I høj grad; I nogen grad



| | I høj grad | I nogen grad | I mindre grad | Slet ikke | Antal | [Andet]* |
|------------------------------|------------|--------------|---------------|-----------|------------|-----------|
| | % | % | % | % | n | n |
| Alle | 56 | 37 | 5 | 2 | 217 | 13 |
| Køn | | | | | | |
| Dreng | 66 | 29 | 3 | 1 | 89 | 7 |
| Pige | 48 | 43 | 6 | 2 | 128 | 6 |
| Aldersgruppe | | | | | | |
| 0 til 6 år | 86 | 14 | 0 | 0 | 22 | 6 |
| 7 til 14 år | 52 | 42 | 4 | 2 | 96 | 6 |
| 15 år eller derover | 53 | 38 | 7 | 2 | 99 | 1 |
| Kontakter | | | | | | |
| 1 til 4 | 59 | 32 | 5 | 5 | 44 | 3 |
| 5 til 9 | 63 | 33 | 5 | 0 | 43 | 1 |
| 10 eller flere | 55 | 37 | 6 | 2 | 116 | 5 |
| Får medicin | | | | | | |
| Ja | 57 | 37 | 6 | 0 | 115 | 2 |
| Nej | 55 | 38 | 3 | 4 | 96 | 11 |
| Tager medicin korrekt | | | | | | |
| Altid | 61 | 33 | 6 | 0 | 90 | 1 |
| Sjældnere end altid | 44 | 44 | 12 | 0 | 25 | 1 |
| Diagnose | | | | | | |
| F40-49 | 64 | 21 | 7 | 7 | 14 | 1 |
| F50-59 | 32 | 52 | 13 | 3 | 31 | 0 |
| F80-89 | 35 | 53 | 6 | 6 | 17 | 2 |
| F90-98 | 67 | 31 | 1 | 0 | 70 | 3 |
| Andet | 61 | 35 | 3 | 1 | 72 | 7 |

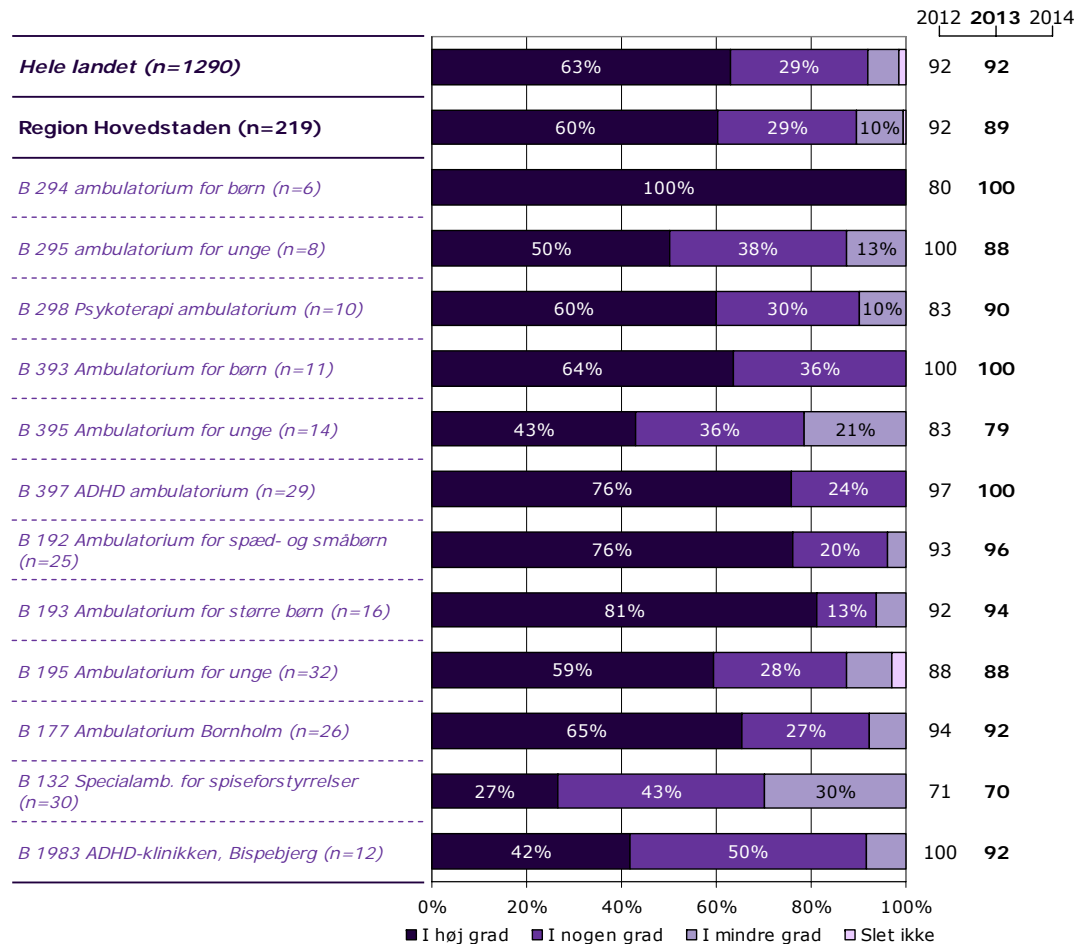
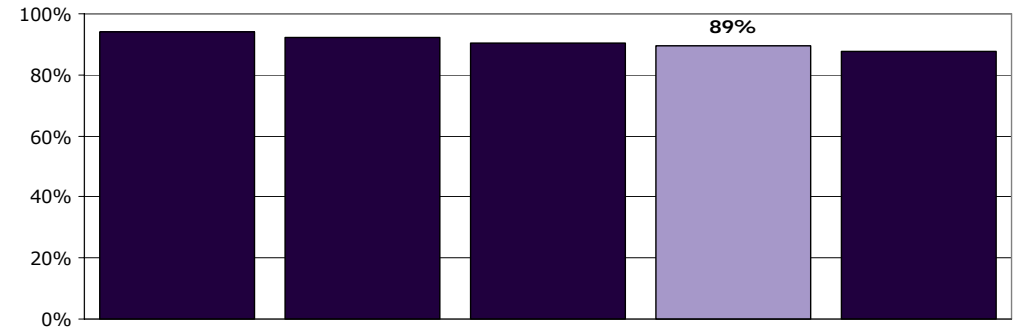
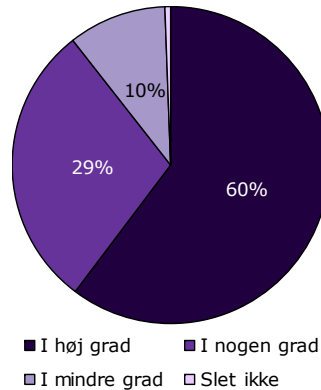
[Andet]*: Ved ikke/ikke relevant

5. Skaber personalet en situation, hvor du åbent kan fortælle dem om dine vanskeligheder og problemer?

Tema: Din kontakt med personalet i ambulatoriet

Svar på spørgsmål: 231 (100 %)

Positive svar: I høj grad; I nogen grad



| | I høj grad | I nogen grad | I mindre grad | Slet ikke | Antal | [Andet]* |
|------------------------------|------------|--------------|---------------|-----------|-------|----------|
| | % | % | % | % | n | n |
| Alle | 60 | 29 | 10 | 0 | 219 | 12 |
| Køn | | | | | | |
| Dreng | 71 | 24 | 4 | 0 | 91 | 6 |
| Pige | 52 | 33 | 14 | 1 | 128 | 6 |
| Aldersgruppe | | | | | | |
| 0 til 6 år | 77 | 18 | 5 | 0 | 22 | 6 |
| 7 til 14 år | 64 | 31 | 5 | 0 | 99 | 4 |
| 15 år eller derover | 53 | 30 | 16 | 1 | 98 | 2 |
| Kontakter | | | | | | |
| 1 til 4 | 61 | 30 | 9 | 0 | 44 | 3 |
| 5 til 9 | 81 | 14 | 5 | 0 | 42 | 2 |
| 10 eller flere | 53 | 34 | 13 | 1 | 118 | 3 |
| Får medicin | | | | | | |
| Ja | 62 | 26 | 11 | 0 | 117 | 1 |
| Nej | 57 | 34 | 9 | 0 | 97 | 10 |
| Tager medicin korrekt | | | | | | |
| Altid | 65 | 24 | 11 | 0 | 91 | 0 |
| Sjældnere end altid | 50 | 35 | 12 | 4 | 26 | 1 |
| Diagnose | | | | | | |
| F40-49 | 71 | 29 | 0 | 0 | 14 | 1 |
| F50-59 | 32 | 35 | 32 | 0 | 31 | 0 |
| F80-89 | 53 | 41 | 6 | 0 | 17 | 2 |
| F90-98 | 70 | 24 | 4 | 1 | 70 | 4 |
| Andet | 65 | 27 | 8 | 0 | 74 | 5 |

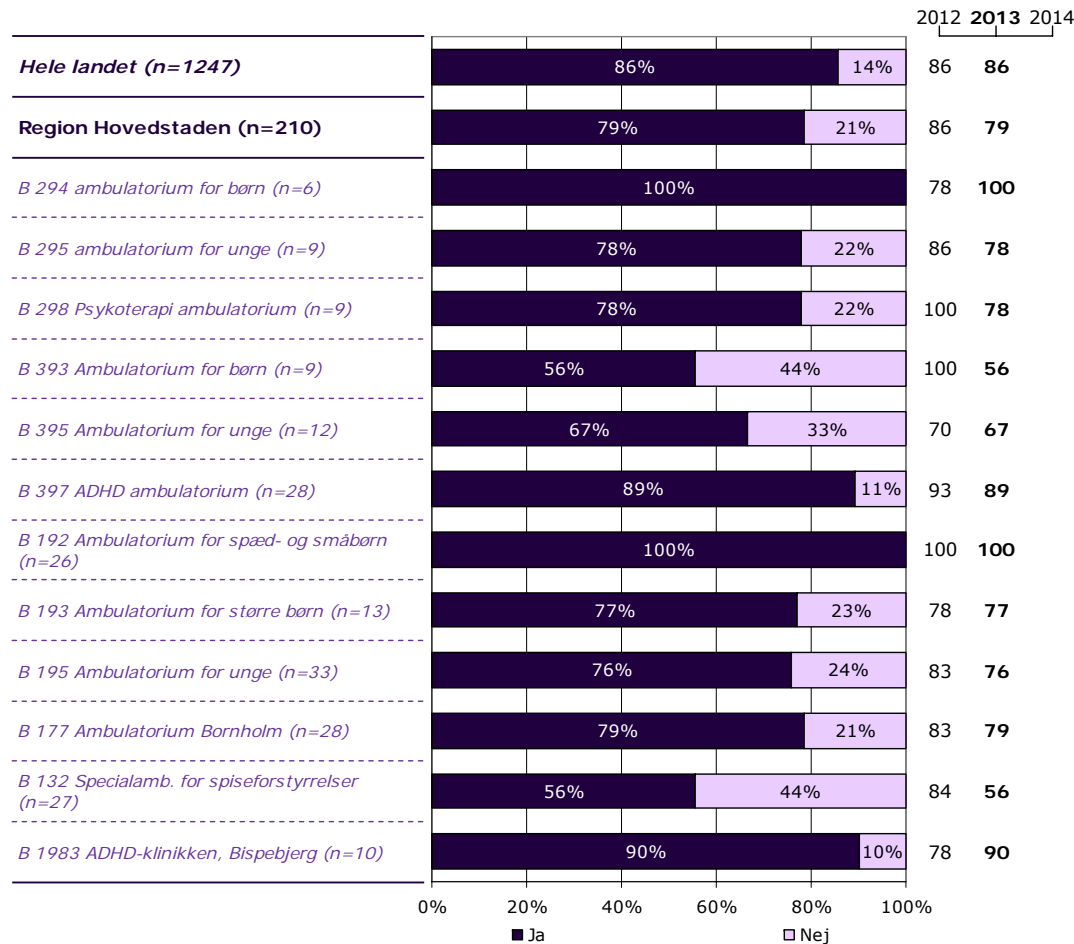
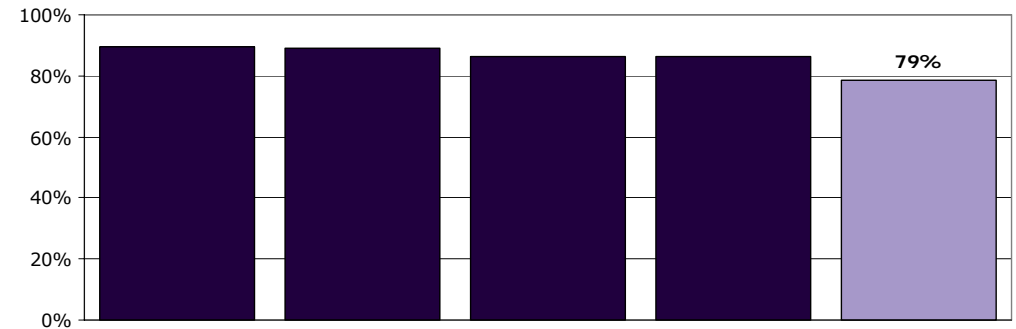
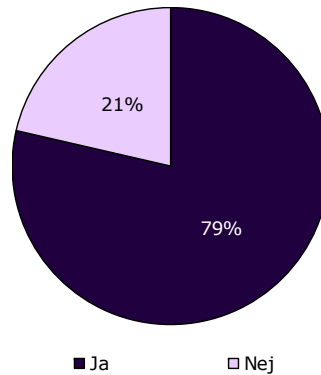
[Andet]*: Ved ikke/ikke relevant

6. Ved du, hvem din kontaktperson i ambulatoriet er?

Tema: Din kontakt med personalet i ambulatoriet

Svar på spørgsmål: 227 (98 %)

Positive svar: Ja



| | Ja | Nej | Antal | [Andet]* |
|------------------------------|-----------|-----------|------------|-----------|
| | % | % | n | n |
| Alle | 79 | 21 | 210 | 17 |
| Køn | | | | |
| Dreng | 82 | 18 | 90 | 6 |
| Pige | 76 | 24 | 120 | 11 |
| Aldersgruppe | | | | |
| 0 til 6 år | 100 | 0 | 22 | 5 |
| 7 til 14 år | 78 | 22 | 95 | 7 |
| 15 år eller derover | 74 | 26 | 93 | 5 |
| Kontakter | | | | |
| 1 til 4 | 73 | 27 | 41 | 5 |
| 5 til 9 | 85 | 15 | 41 | 2 |
| 10 eller flere | 79 | 21 | 111 | 8 |
| Får medicin | | | | |
| Ja | 82 | 18 | 111 | 6 |
| Nej | 75 | 25 | 93 | 11 |
| Tager medicin korrekt | | | | |
| Altid | 83 | 17 | 86 | 4 |
| Sjældnere end altid | 80 | 20 | 25 | 2 |
| Diagnose | | | | |
| F40-49 | 71 | 29 | 14 | 1 |
| F50-59 | 58 | 42 | 26 | 3 |
| F80-89 | 76 | 24 | 17 | 2 |
| F90-98 | 84 | 16 | 69 | 4 |
| Andet | 83 | 17 | 71 | 7 |

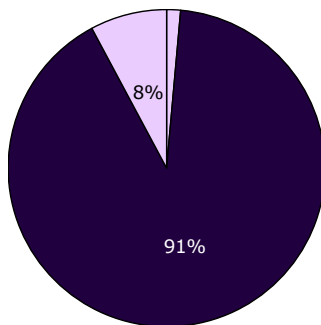
[Andet]*: Ved ikke/ikke relevant

7. Hvor meget bliver du inddraget i den udredning og behandling, du får i ambulatoriet?

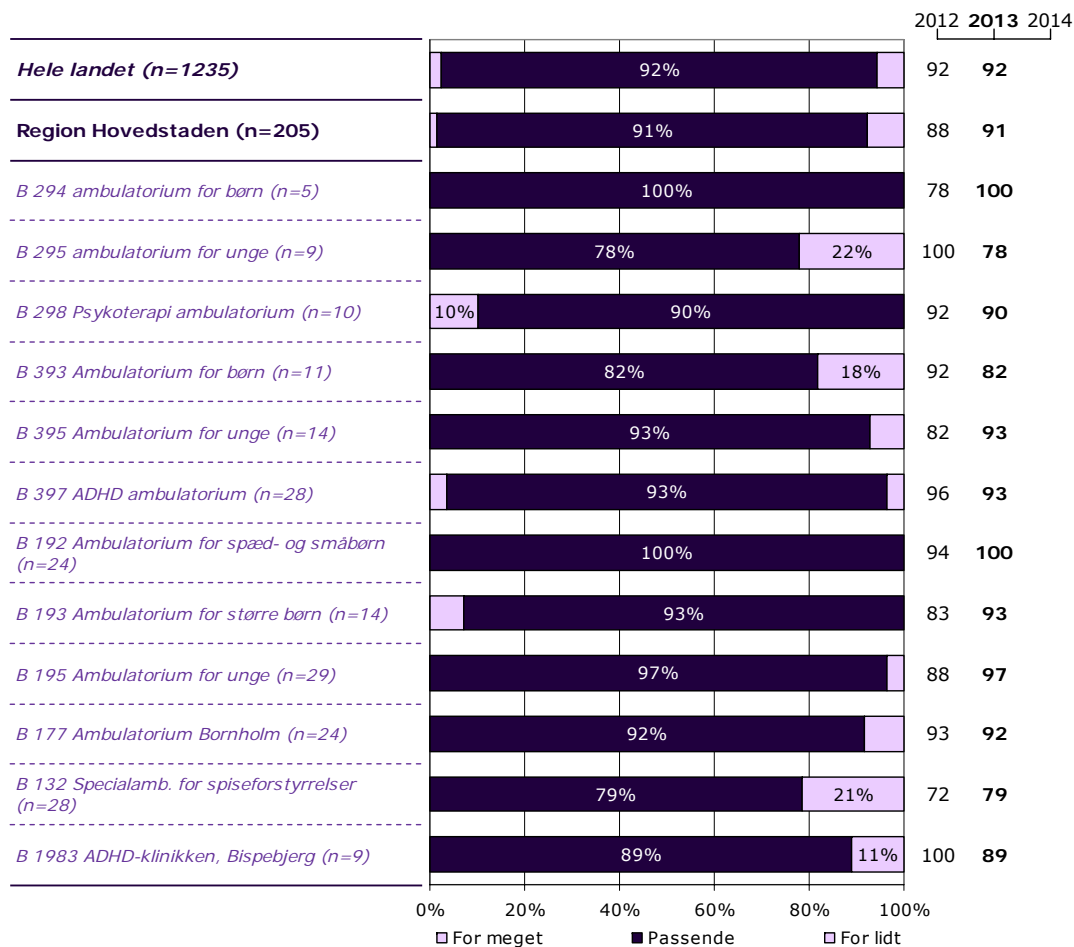
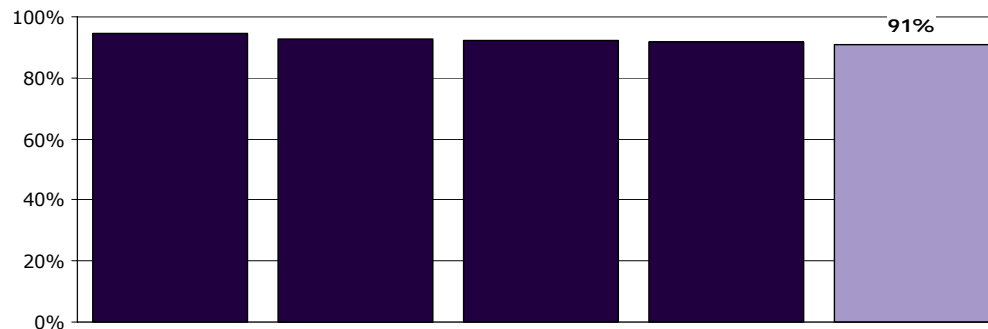
Tema: Din udredning og behandling i ambulatoriet

Svar på spørgsmål: 230 (99 %)

Positive svar: Passende



□ For meget ■ Passende □ For lidt



| | For meget | Passende | For lidt | Antal | [Andet]* |
|------------------------------|-----------|----------|----------|-------|----------|
| | % | % | % | n | n |
| Alle | 1 | 91 | 8 | 205 | 25 |
| Køn | | | | | |
| Dreng | 1 | 95 | 4 | 85 | 12 |
| Pige | 2 | 88 | 11 | 120 | 13 |
| Aldersgruppe | | | | | |
| 0 til 6 år | 0 | 100 | 0 | 20 | 7 |
| 7 til 14 år | 2 | 91 | 7 | 91 | 12 |
| 15 år eller derover | 1 | 88 | 11 | 94 | 6 |
| Kontakter | | | | | |
| 1 til 4 | 2 | 88 | 10 | 42 | 5 |
| 5 til 9 | 2 | 93 | 5 | 43 | 0 |
| 10 eller flere | 0 | 91 | 9 | 110 | 11 |
| Får medicin | | | | | |
| Ja | 1 | 93 | 6 | 109 | 9 |
| Nej | 2 | 88 | 10 | 93 | 13 |
| Tager medicin korrekt | | | | | |
| Altid | 1 | 94 | 5 | 83 | 8 |
| Sjældnere end altid | 0 | 88 | 12 | 25 | 2 |
| Diagnose | | | | | |
| F40-49 | 7 | 79 | 14 | 14 | 1 |
| F50-59 | 0 | 79 | 21 | 29 | 2 |
| F80-89 | 0 | 100 | 0 | 18 | 1 |
| F90-98 | 2 | 94 | 5 | 64 | 9 |
| Andet | 0 | 94 | 6 | 68 | 11 |

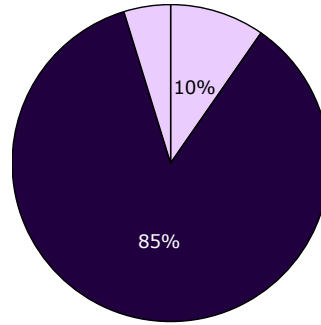
[Andet]*: Ved ikke/ikke relevant

8. Hvor meget bliver din familie inddraget i den udredning og behandling, du får i ambulatoriet?

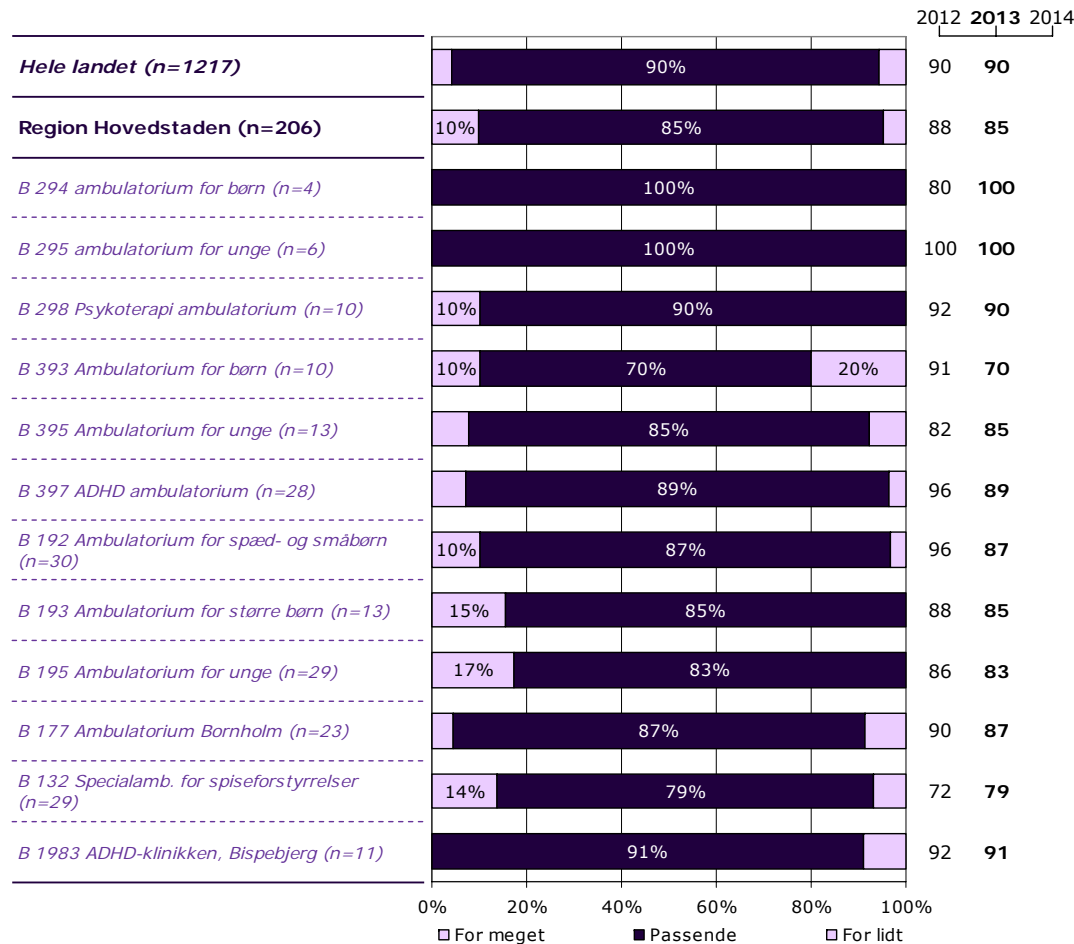
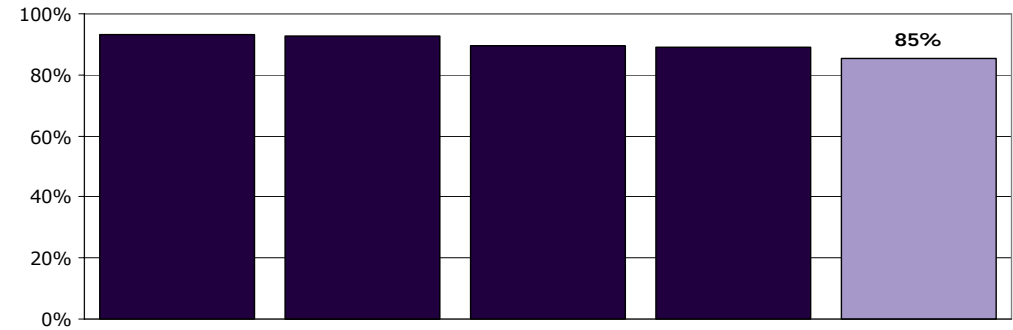
Tema: Din udredning og behandling i ambulatoriet

Svar på spørgsmål: 230 (99 %)

Positive svar: Passende



□ For meget ■ Passende □ For lidt



| | For meget | Passende | For lidt | Antal | [Andet]* |
|------------------------------|-----------|----------|----------|-------|----------|
| | % | % | % | n | n |
| Alle | 10 | 85 | 5 | 206 | 24 |
| Køn | | | | | |
| Dreng | 4 | 93 | 4 | 83 | 14 |
| Pige | 14 | 80 | 6 | 123 | 10 |
| Aldersgruppe | | | | | |
| 0 til 6 år | 12 | 84 | 4 | 25 | 2 |
| 7 til 14 år | 9 | 87 | 4 | 90 | 13 |
| 15 år eller derover | 10 | 85 | 5 | 91 | 9 |
| Kontakter | | | | | |
| 1 til 4 | 8 | 83 | 10 | 40 | 7 |
| 5 til 9 | 5 | 90 | 5 | 41 | 2 |
| 10 eller flere | 11 | 85 | 4 | 110 | 11 |
| Får medicin | | | | | |
| Ja | 8 | 88 | 5 | 106 | 12 |
| Nej | 11 | 83 | 5 | 96 | 10 |
| Tager medicin korrekt | | | | | |
| Altid | 5 | 90 | 5 | 84 | 7 |
| Sjældnere end altid | 23 | 73 | 5 | 22 | 5 |
| Diagnose | | | | | |
| F40-49 | 8 | 85 | 8 | 13 | 2 |
| F50-59 | 14 | 79 | 7 | 29 | 2 |
| F80-89 | 6 | 88 | 6 | 17 | 2 |
| F90-98 | 10 | 84 | 6 | 69 | 4 |
| Andet | 9 | 90 | 1 | 68 | 11 |

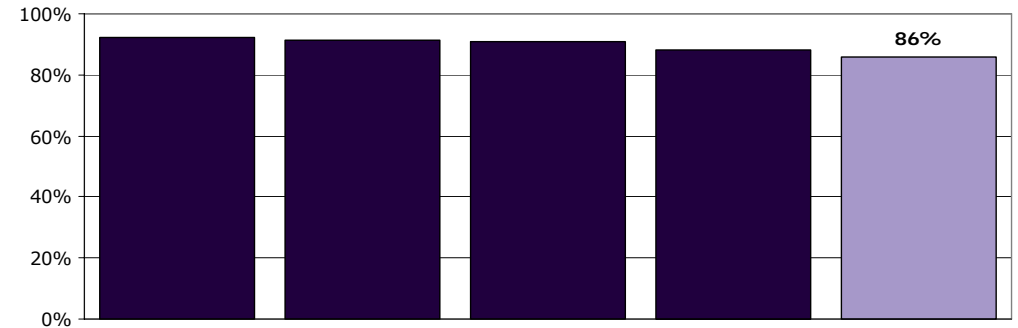
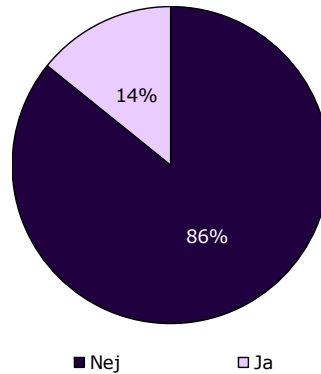
[Andet]*: Ved ikke/ikke relevant

9. Har du oplevet, at der skete fejl i forbindelse med dine besøg i ambulatoriet?

Tema: Din udredning og behandling i ambulatoriet

Svar på spørgsmål: 227 (98 %)

Positive svar: Nej



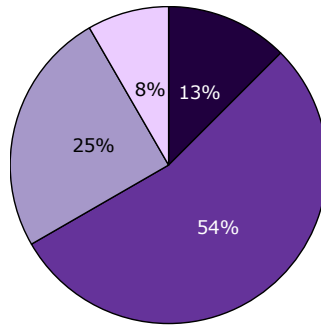
| | Nej | Ja | Antal |
|------------------------------|-----------|-----------|------------|
| | % | % | n |
| Alle | 86 | 14 | 227 |
| Køn | | | |
| Dreng | 92 | 8 | 95 |
| Pige | 82 | 18 | 132 |
| Aldersgruppe | | | |
| 0 til 6 år | 82 | 18 | 28 |
| 7 til 14 år | 90 | 10 | 101 |
| 15 år eller derover | 83 | 17 | 98 |
| Kontakter | | | |
| 1 til 4 | 87 | 13 | 46 |
| 5 til 9 | 91 | 9 | 43 |
| 10 eller flere | 82 | 18 | 120 |
| Får medicin | | | |
| Ja | 86 | 14 | 116 |
| Nej | 87 | 13 | 105 |
| Tager medicin korrekt | | | |
| Altid | 88 | 12 | 90 |
| Sjældnere end altid | 77 | 23 | 26 |
| Diagnose | | | |
| F40-49 | 93 | 7 | 14 |
| F50-59 | 77 | 23 | 30 |
| F80-89 | 84 | 16 | 19 |
| F90-98 | 94 | 6 | 72 |
| Andet | 84 | 16 | 79 |

11. Hvordan synes du, at personalet tog hånd om fejlen(e), efter den/de blev opdaget?

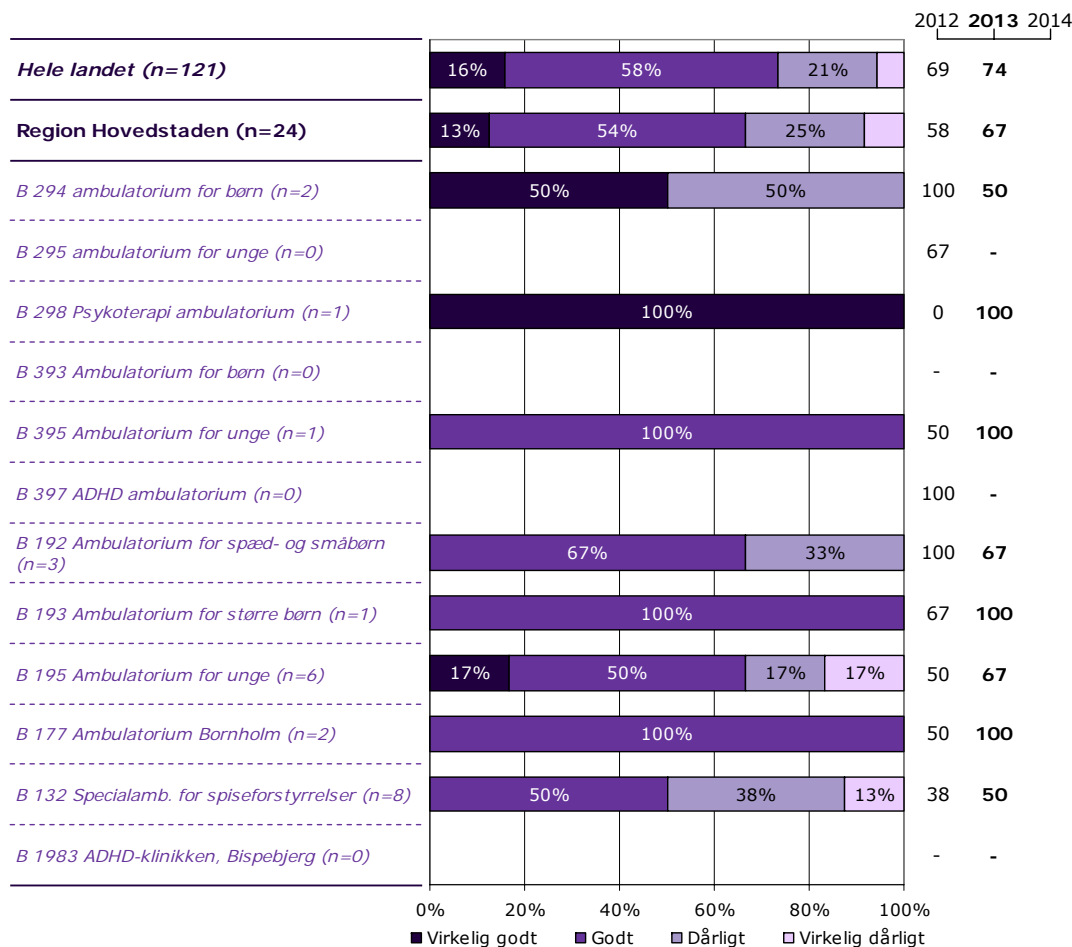
Tema: Din udredning og behandling i ambulatoriet

Svar på spørgsmål: 31 (13 %)

Positive svar: Virkelig godt; Godt



■ Virkelig godt ■ Godt
□ Dårligt □ Virkelig dårligt



| | Virkelig godt | Godt | Dårligt | Virkelig Dårligt | Antal | [Andet]* |
|------------------------------|---------------|------|---------|------------------|-------|----------|
| | % | % | % | % | n | n |
| Alle | 13 | 54 | 25 | 8 | 24 | 7 |
| Køn | | | | | | |
| Dreng | 17 | 50 | 33 | 0 | 6 | 3 |
| Pige | 11 | 56 | 22 | 11 | 18 | 4 |
| Aldersgruppe | | | | | | |
| 0 til 6 år | - | - | - | - | 1 | 3 |
| 7 til 14 år | 10 | 50 | 40 | 0 | 10 | 1 |
| 15 år eller derover | 15 | 54 | 15 | 15 | 13 | 3 |
| Kontakter | | | | | | |
| 1 til 4 | 25 | 25 | 50 | 0 | 4 | 1 |
| 5 til 9 | - | - | - | - | 2 | 2 |
| 10 eller flere | 11 | 56 | 22 | 11 | 18 | 3 |
| Får medicin | | | | | | |
| Ja | 8 | 50 | 25 | 17 | 12 | 4 |
| Nej | 10 | 60 | 30 | 0 | 10 | 3 |
| Tager medicin korrekt | | | | | | |
| Altid | 20 | 30 | 30 | 20 | 10 | 0 |
| Sjældnere end altid | 0 | 100 | 0 | 0 | 3 | 4 |
| Diagnose | | | | | | |
| F40-49 | - | - | - | - | 1 | 0 |
| F50-59 | 17 | 17 | 50 | 17 | 6 | 1 |
| F80-89 | - | - | - | - | 3 | 0 |
| F90-98 | 0 | 67 | 33 | 0 | 3 | 2 |
| Andet | 14 | 71 | 0 | 14 | 7 | 4 |

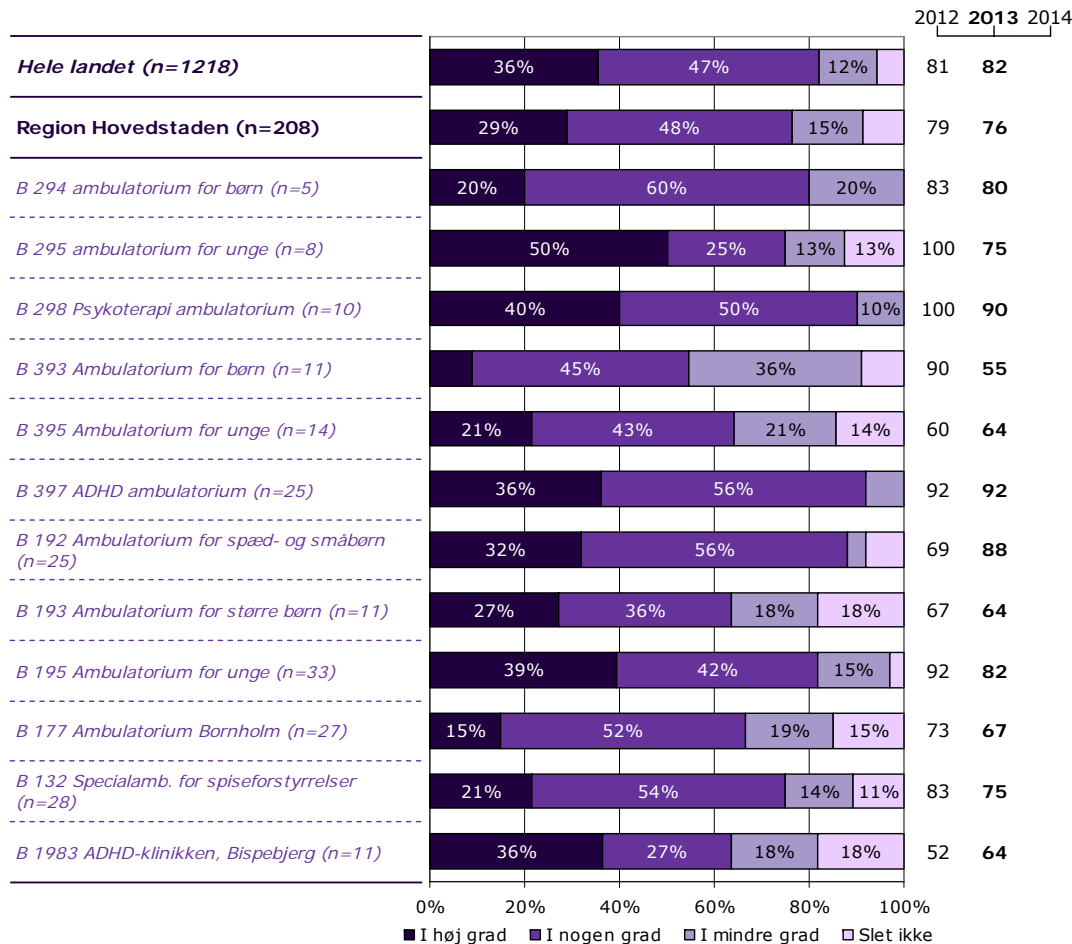
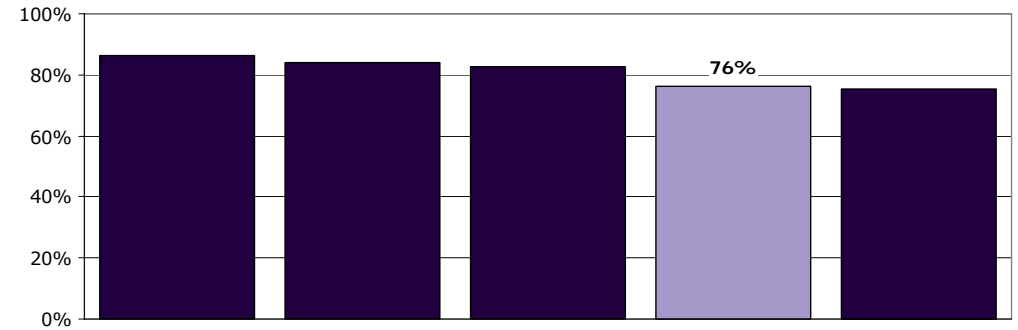
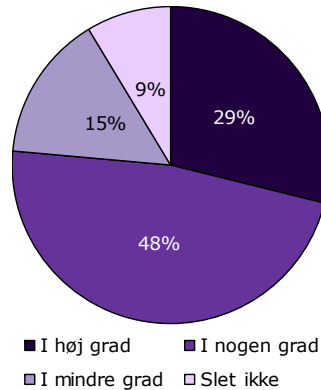
[Andet]*: Personalet kendte ikke fejlen(e)

12. Har du fået at vide, hvilken hjælp du kan få i ambulatoriet?

Tema: Information fra ambulatoriet

Svar på spørgsmål: 230 (99 %)

Positive svar: I høj grad; I nogen grad



| | I høj grad | I nogen grad | I mindre grad | Slet ikke | Antal | [Andet]* |
|------------------------------|------------|--------------|---------------|-----------|-------|----------|
| | % | % | % | % | n | n |
| Alle | 29 | 48 | 15 | 9 | 208 | 22 |
| Køn | | | | | | |
| Dreng | 33 | 42 | 15 | 9 | 85 | 11 |
| Pige | 26 | 51 | 15 | 8 | 123 | 11 |
| Aldersgruppe | | | | | | |
| 0 til 6 år | 38 | 48 | 5 | 10 | 21 | 7 |
| 7 til 14 år | 22 | 49 | 20 | 9 | 91 | 12 |
| 15 år eller derover | 33 | 46 | 13 | 8 | 96 | 3 |
| Kontakter | | | | | | |
| 1 til 4 | 21 | 37 | 28 | 14 | 43 | 4 |
| 5 til 9 | 27 | 54 | 10 | 10 | 41 | 2 |
| 10 eller flere | 34 | 46 | 13 | 7 | 111 | 10 |
| Får medicin | | | | | | |
| Ja | 32 | 50 | 12 | 6 | 111 | 7 |
| Nej | 26 | 43 | 19 | 12 | 91 | 15 |
| Tager medicin korrekt | | | | | | |
| Altid | 34 | 46 | 13 | 7 | 85 | 6 |
| Sjældnere end altid | 23 | 62 | 12 | 4 | 26 | 1 |
| Diagnose | | | | | | |
| F40-49 | 15 | 54 | 23 | 8 | 13 | 2 |
| F50-59 | 23 | 50 | 17 | 10 | 30 | 1 |
| F80-89 | 29 | 53 | 6 | 12 | 17 | 2 |
| F90-98 | 33 | 48 | 16 | 3 | 63 | 10 |
| Andet | 29 | 47 | 13 | 11 | 72 | 7 |

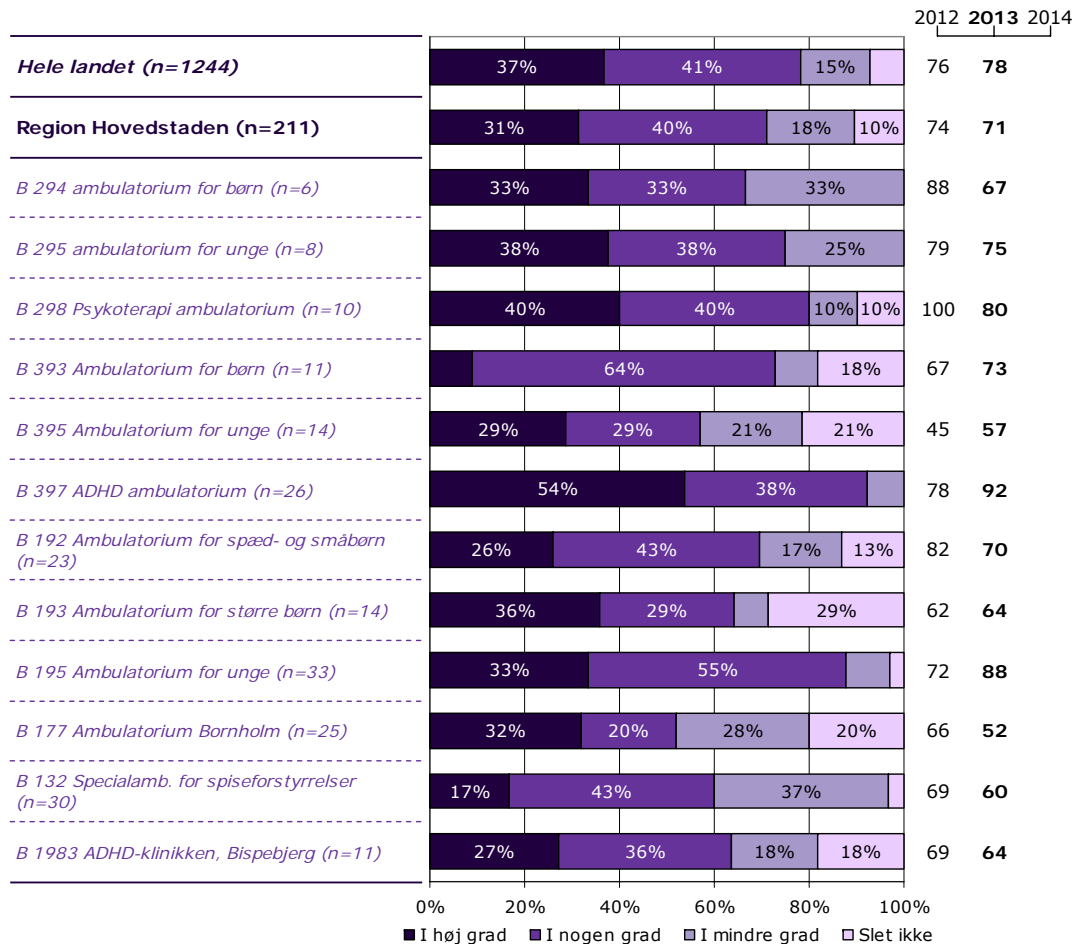
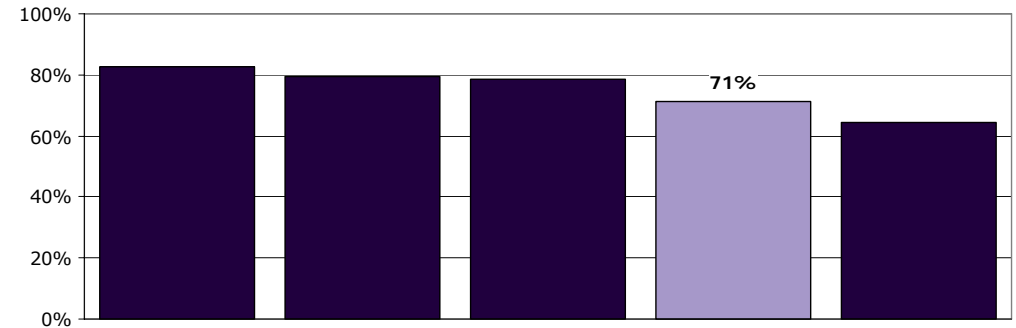
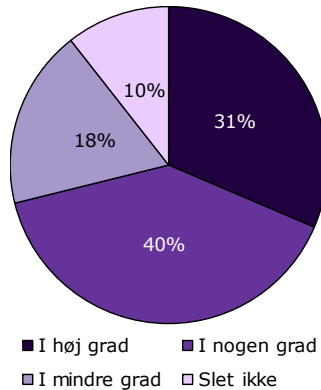
[Andet]*: Ved ikke/ikke relevant

13. Har du fået at vide, hvad du selv kan gøre for at tackle dine vanskeligheder og problemer?

Tema: Information fra ambulatoriet

Svar på spørgsmål: 229 (99 %)

Positive svar: I høj grad; I nogen grad



| | I høj grad | I nogen grad | I mindre grad | Slet ikke | Antal | [Andet]* |
|------------------------------|------------|--------------|---------------|-----------|------------|-----------|
| | % | % | % | % | n | n |
| Alle | 31 | 40 | 18 | 10 | 211 | 18 |
| Køn | | | | | | |
| Dreng | 34 | 39 | 16 | 11 | 88 | 7 |
| Pige | 29 | 41 | 20 | 10 | 123 | 11 |
| Aldersgruppe | | | | | | |
| 0 til 6 år | 32 | 42 | 16 | 11 | 19 | 9 |
| 7 til 14 år | 33 | 35 | 16 | 16 | 96 | 6 |
| 15 år eller derover | 29 | 44 | 22 | 5 | 96 | 3 |
| Kontakter | | | | | | |
| 1 til 4 | 16 | 36 | 23 | 25 | 44 | 3 |
| 5 til 9 | 35 | 40 | 20 | 5 | 40 | 3 |
| 10 eller flere | 36 | 41 | 18 | 5 | 115 | 6 |
| Får medicin | | | | | | |
| Ja | 38 | 42 | 14 | 5 | 113 | 5 |
| Nej | 22 | 38 | 22 | 17 | 94 | 12 |
| Tager medicin korrekt | | | | | | |
| Altid | 36 | 43 | 16 | 5 | 86 | 5 |
| Sjældnere end altid | 37 | 41 | 15 | 7 | 27 | 0 |
| Diagnose | | | | | | |
| F40-49 | 50 | 21 | 14 | 14 | 14 | 1 |
| F50-59 | 16 | 48 | 32 | 3 | 31 | 0 |
| F80-89 | 33 | 28 | 22 | 17 | 18 | 1 |
| F90-98 | 31 | 41 | 17 | 11 | 64 | 8 |
| Andet | 35 | 42 | 14 | 8 | 71 | 8 |

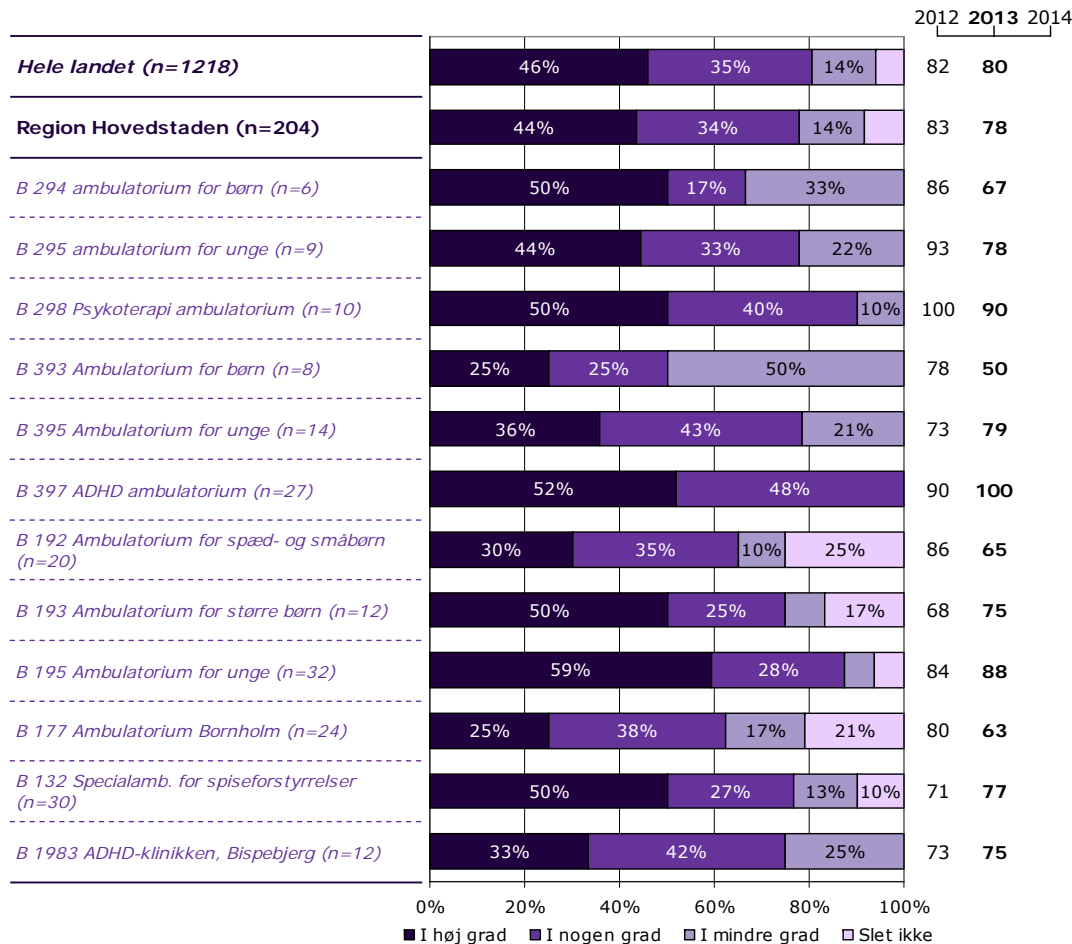
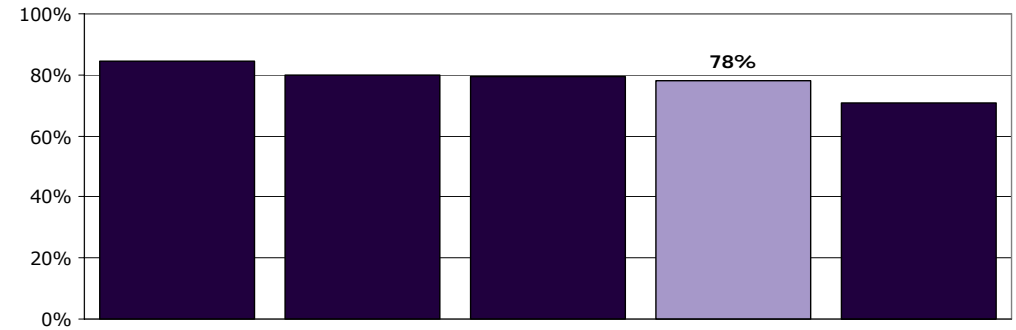
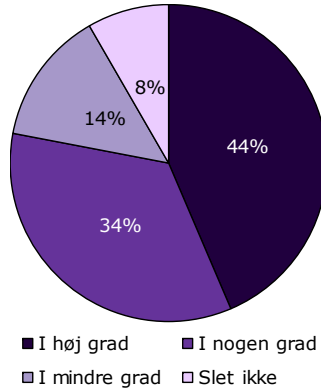
[Andet]*: Ved ikke/ikke relevant

14. Får du informationer om din sygdom og behandling?

Tema: Information fra ambulatoriet

Svar på spørgsmål: 230 (99 %)

Positive svar: I høj grad; I nogen grad



| | I høj grad | I nogen grad | I mindre grad | Slet ikke | Antal | [Andet]* |
|------------------------------|------------|--------------|---------------|-----------|-------|----------|
| | % | % | % | % | n | n |
| Alle | 44 | 34 | 14 | 8 | 204 | 26 |
| Køn | | | | | | |
| Dreng | 40 | 37 | 14 | 8 | 84 | 12 |
| Pige | 46 | 33 | 13 | 8 | 120 | 14 |
| Aldersgruppe | | | | | | |
| 0 til 6 år | 38 | 38 | 13 | 13 | 16 | 12 |
| 7 til 14 år | 39 | 37 | 13 | 11 | 90 | 13 |
| 15 år eller derover | 49 | 32 | 14 | 5 | 98 | 1 |
| Kontakter | | | | | | |
| 1 til 4 | 16 | 34 | 32 | 18 | 38 | 9 |
| 5 til 9 | 47 | 37 | 11 | 5 | 38 | 5 |
| 10 eller flere | 53 | 32 | 9 | 6 | 114 | 7 |
| Får medicin | | | | | | |
| Ja | 48 | 37 | 12 | 3 | 117 | 1 |
| Nej | 38 | 30 | 16 | 16 | 82 | 24 |
| Tager medicin korrekt | | | | | | |
| Altid | 47 | 39 | 11 | 3 | 90 | 1 |
| Sjældnere end altid | 44 | 33 | 19 | 4 | 27 | 0 |
| Diagnose | | | | | | |
| F40-49 | 42 | 33 | 17 | 8 | 12 | 3 |
| F50-59 | 50 | 33 | 10 | 7 | 30 | 1 |
| F80-89 | 38 | 31 | 0 | 31 | 16 | 3 |
| F90-98 | 44 | 41 | 9 | 6 | 64 | 9 |
| Andet | 43 | 32 | 20 | 4 | 69 | 10 |

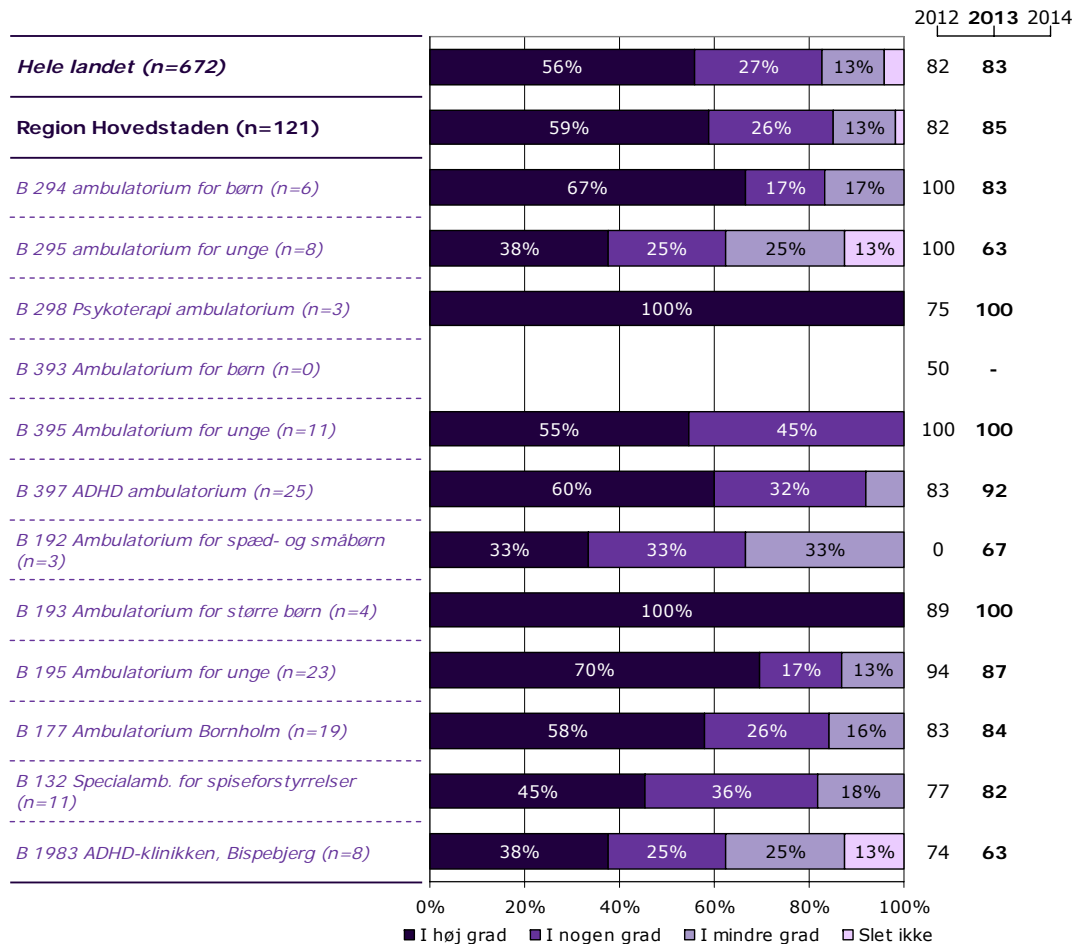
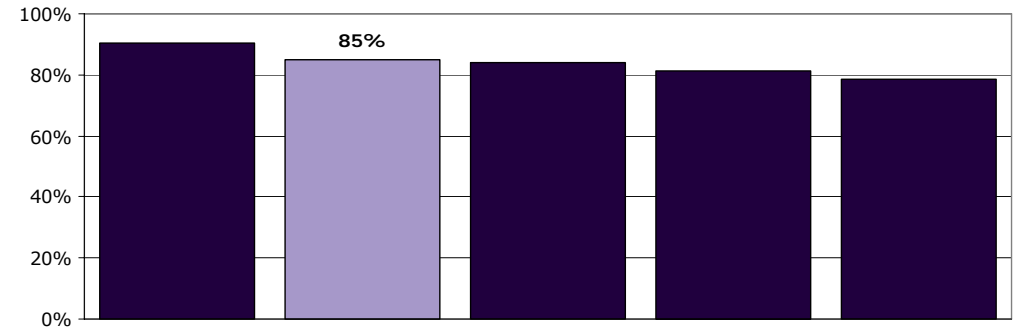
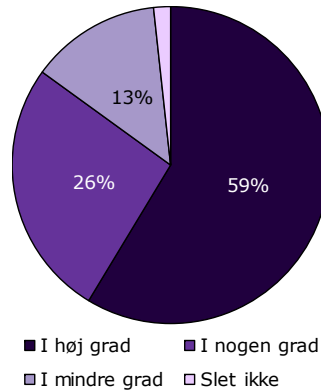
[Andet]*: Ved ikke/ikke relevant

15. Får du klar information om medicinens virkning og eventuelle bivirkninger?

Tema: Information fra ambulatoriet

Svar på spørgsmål: 231 (100 %)

Positive svar: I høj grad; I nogen grad



| | I høj grad | I nogen grad | I mindre grad | Slet ikke | Antal | [Andet]* |
|------------------------------|------------|--------------|---------------|-----------|-------|----------|
| | % | % | % | % | n | n |
| Alle | 59 | 26 | 13 | 2 | 121 | 110 |
| Køn | | | | | | |
| Dreng | 57 | 27 | 14 | 2 | 56 | 41 |
| Pige | 60 | 26 | 12 | 2 | 65 | 69 |
| Aldersgruppe | | | | | | |
| 0 til 6 år | 50 | 50 | 0 | 0 | 2 | 26 |
| 7 til 14 år | 59 | 26 | 13 | 2 | 54 | 49 |
| 15 år eller derover | 58 | 26 | 14 | 2 | 65 | 35 |
| Kontakter | | | | | | |
| 1 til 4 | 46 | 38 | 15 | 0 | 13 | 34 |
| 5 til 9 | 55 | 30 | 15 | 0 | 20 | 24 |
| 10 eller flere | 61 | 23 | 14 | 1 | 77 | 44 |
| Får medicin | | | | | | |
| Ja | 58 | 26 | 14 | 2 | 117 | 1 |
| Nej | 0 | 0 | 0 | 0 | 0 | 107 |
| Tager medicin korrekt | | | | | | |
| Altid | 55 | 30 | 13 | 1 | 89 | 2 |
| Sjældnere end altid | 67 | 15 | 15 | 4 | 27 | 0 |
| Diagnose | | | | | | |
| F40-49 | 40 | 40 | 20 | 0 | 5 | 10 |
| F50-59 | 33 | 44 | 22 | 0 | 9 | 22 |
| F80-89 | 75 | 0 | 25 | 0 | 8 | 11 |
| F90-98 | 62 | 24 | 11 | 2 | 45 | 29 |
| Andet | 55 | 31 | 12 | 2 | 49 | 30 |

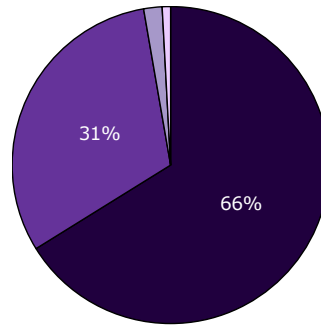
[Andet]*: Ved ikke/får ikke medicin

20. Lytter personalet til din beskrivelse af din situation?

Tema: Regionalt spørgsmål

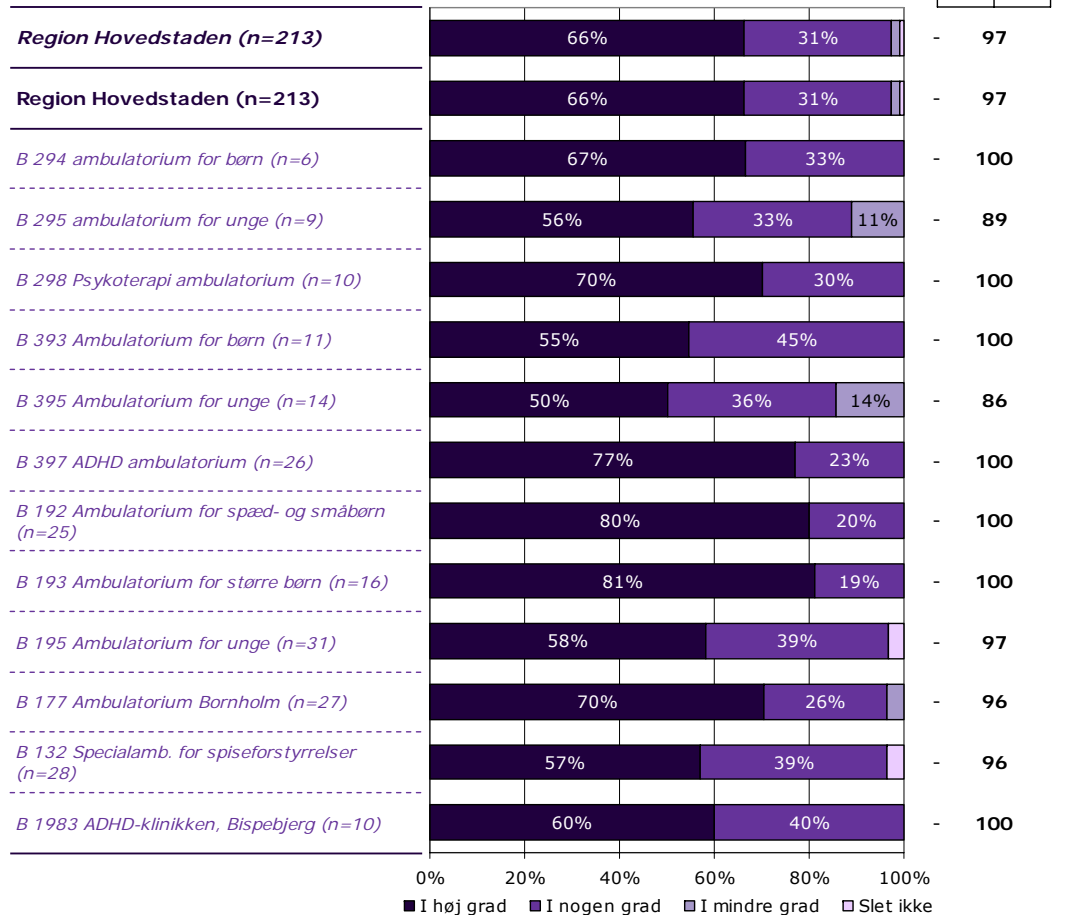
Svar på spørgsmål: 229 (99 %)

Positive svar: I høj grad; I nogen grad



■ I høj grad ■ I nogen grad
■ I mindre grad □ Slet ikke

2012 2013 2014



| | I høj grad | I nogen grad | I mindre grad | Slet ikke | Antal | [Andet]* |
|------------------------------|------------|--------------|---------------|-----------|------------|-----------|
| | % | % | % | % | n | n |
| Alle | 66 | 31 | 2 | 1 | 213 | 16 |
| Køn | | | | | | |
| Dreng | 70 | 27 | 2 | 0 | 91 | 5 |
| Pige | 63 | 34 | 2 | 2 | 122 | 11 |
| Aldersgruppe | | | | | | |
| 0 til 6 år | 86 | 14 | 0 | 0 | 21 | 7 |
| 7 til 14 år | 69 | 31 | 0 | 0 | 96 | 6 |
| 15 år eller derover | 59 | 34 | 4 | 2 | 96 | 3 |
| Kontakter | | | | | | |
| 1 til 4 | 68 | 27 | 5 | 0 | 44 | 3 |
| 5 til 9 | 68 | 28 | 5 | 0 | 40 | 3 |
| 10 eller flere | 66 | 32 | 0 | 2 | 114 | 6 |
| Får medicin | | | | | | |
| Ja | 68 | 29 | 3 | 1 | 112 | 5 |
| Nej | 66 | 32 | 1 | 1 | 95 | 11 |
| Tager medicin korrekt | | | | | | |
| Altid | 69 | 28 | 2 | 1 | 86 | 4 |
| Sjældnere end altid | 54 | 42 | 4 | 0 | 26 | 1 |
| Diagnose | | | | | | |
| F40-49 | 64 | 29 | 7 | 0 | 14 | 1 |
| F50-59 | 52 | 45 | 0 | 3 | 29 | 1 |
| F80-89 | 50 | 50 | 0 | 0 | 18 | 1 |
| F90-98 | 75 | 25 | 0 | 0 | 67 | 6 |
| Andet | 71 | 25 | 3 | 1 | 72 | 7 |

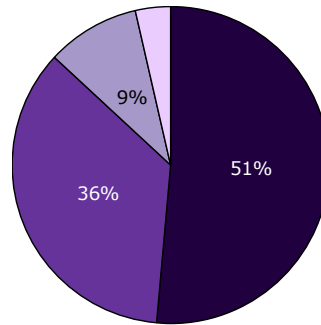
[Andet]*: Ved ikke/ikke relevant

21. Betragter personalet dig som samarbejdspartner i behandlingsforløbet?

Tema: Regionalt spørgsmål

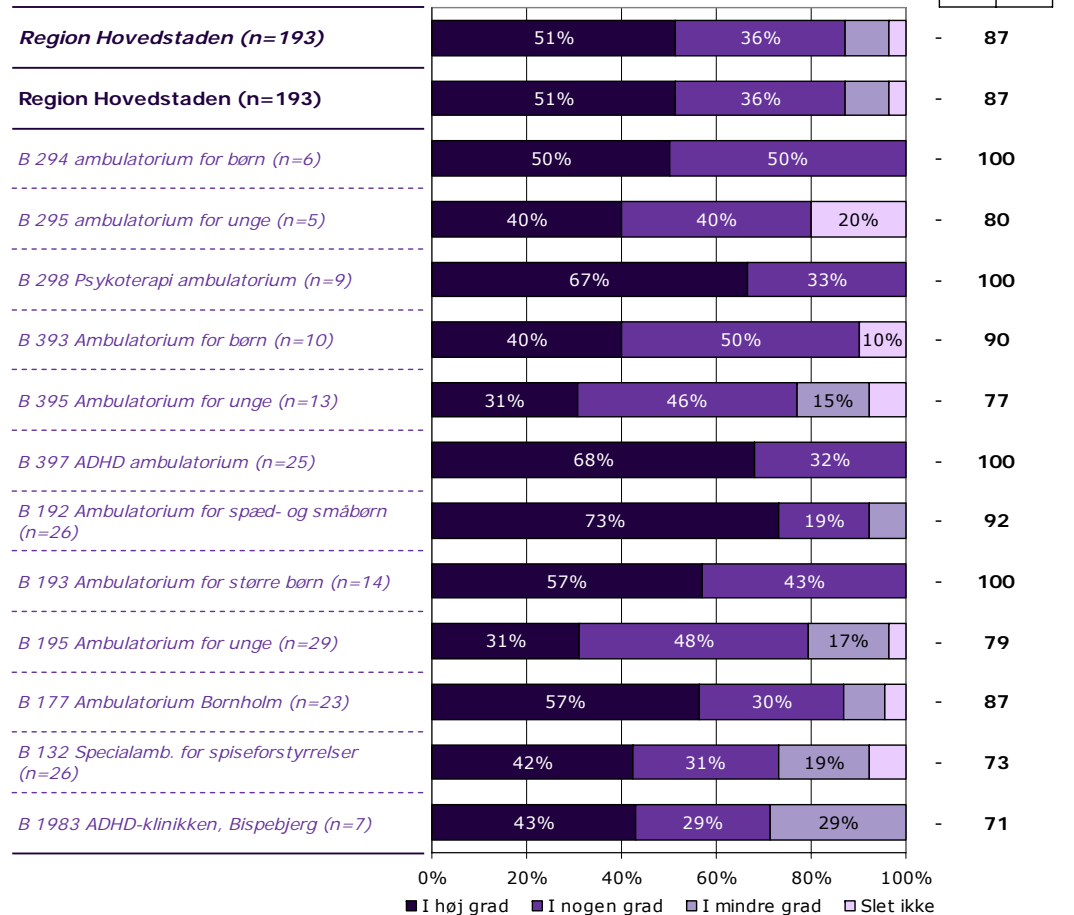
Svar på spørgsmål: 228 (98 %)

Positive svar: I høj grad; I nogen grad



■ I høj grad ■ I nogen grad
■ I mindre grad □ Slet ikke

2012 2013 2014



| | I høj grad | I nogen grad | I mindre grad | Slet ikke | Antal | [Andet]* |
|------------------------------|------------|--------------|---------------|-----------|------------|-----------|
| | % | % | % | % | n | n |
| Alle | 51 | 36 | 9 | 4 | 193 | 35 |
| Køn | | | | | | |
| Dreng | 55 | 35 | 9 | 1 | 82 | 14 |
| Pige | 49 | 36 | 10 | 5 | 111 | 21 |
| Aldersgruppe | | | | | | |
| 0 til 6 år | 77 | 18 | 5 | 0 | 22 | 6 |
| 7 til 14 år | 52 | 40 | 7 | 1 | 86 | 16 |
| 15 år eller derover | 44 | 36 | 13 | 7 | 85 | 13 |
| Kontakter | | | | | | |
| 1 til 4 | 54 | 34 | 5 | 7 | 41 | 6 |
| 5 til 9 | 59 | 38 | 3 | 0 | 37 | 6 |
| 10 eller flere | 50 | 32 | 14 | 4 | 103 | 16 |
| Får medicin | | | | | | |
| Ja | 56 | 32 | 8 | 4 | 98 | 19 |
| Nej | 48 | 38 | 10 | 3 | 89 | 16 |
| Tager medicin korrekt | | | | | | |
| Altid | 53 | 34 | 8 | 5 | 76 | 14 |
| Sjældnere end altid | 55 | 32 | 14 | 0 | 22 | 5 |
| Diagnose | | | | | | |
| F40-49 | 50 | 42 | 0 | 8 | 12 | 3 |
| F50-59 | 36 | 39 | 18 | 7 | 28 | 2 |
| F80-89 | 29 | 59 | 12 | 0 | 17 | 2 |
| F90-98 | 62 | 28 | 10 | 0 | 61 | 12 |
| Andet | 56 | 35 | 5 | 5 | 63 | 15 |

[Andet]*: Ved ikke/ikke relevant

Ønsker du at vide mere?

På psykiatriundersogelser.dk kan du læse mere om LUP-psykiatri.

På hjemmesiden er det muligt at se spørgeskemaer, oversigt over spørgsmål med relevans for Den Danske Kvalitetsmodel, undersøgelseskoncept, tidsplan m.v.

Her kan du blandt andet også finde kontaktoplysninger på de regionale koordinators samt de medarbejdere i CFK, som er involveret i undersøgelse.

Du kan også nemt blive guidet videre til rapporten med nationale resultater samt regionale rapporter, der findes på sundhed.dk.