

LUP Psykiatri 2013

Regional rapport

Ambulante patienter i børne- og ungdomspsykiatrien

Region Sjælland

15-04-2014



Indledning

I efteråret 2013 blev patienter i børne- og ungdomspsykiatriens ambulatorier i en spørgeskemaundersøgelse spurgt om deres oplevelse af kontakten med psykiatrien.

Denne rapport beskriver patienternes svar inden for denne region.

Formål

Formålet med undersøgelsen er at bidrage med viden om patienternes oplevelser af kvalitet i psykiatrien på afsnits-, afdelings-, regions- og landsniveau.

Foruden de nationale spørgsmål har regionerne mulighed for at stille op til fire regionale spørgsmål.

Baggrund

Der er tale om en landsdækkende undersøgelse, som gennemføres på vegne af de fem regioner og Danske Regioner.

Patientundersøgelserne gennemføres årligt og omfatter indlagte og ambulante patienter inden for henholdsvis voksenpsykiatrien og børne- og ungdomspsykiatrien på landets offentlige psykiatriske hospitaler.

Hvert år gennemføres der ligeledes forældreundersøgelser på henholdsvis ambulatorier og dag- eller døgnafsnit i børne- og ungdomspsykiatrien.

Hvert tredje år gennemføres der desuden landsdækkende undersøgelser af pårørendeoplevelser inden for voksenpsykiatrien.

Der har eksisteret landsdækkende undersøgelser af patient- og pårørendeoplevelser i psykiatrien siden 2004.

Rapportens opbygning

Rapporten har følgende opbygning:

- Indledning
- Datagrundlag
- Overordnet gennemgang af spørgsmålene
- Gennemgang af de enkelte spørgsmål

I den overordnede gennemgang af spørgsmålene er det blandt andet muligt at sammenligne regionens resultater på de enkelte spørgsmål inddelt i temaer med landsresultatet.

På baggrund af undersøgelsesresultaterne fremhæves desuden fem spørgsmål, der rummer umiddelbare forbedringsmuligheder, og fem spørgsmål, hvor fastholdelse af stor patienttilfredshed er vigtig i forhold til patienternes samlede indtryk af psykiatrien.

I den efterfølgende gennemgang af de enkelte spørgsmål præsenteres regionens resultater på afdelingsniveau.

Spørgsmålene om patienternes samlede indtryk vises før de øvrige temaer i spørgeskemaet. Eventuelle regionale spørgsmål præsenteres til sidst.

Hvor det er muligt, bliver resultaterne sammenlignet med resultaterne fra 2012.

Rapporter på flere niveauer

Der er udarbejdet rapporter på afsnits-, afdelings- og regionsniveau. På landsniveau er der desuden udarbejdet en samlet tværgående eksplorativ landsrapport.

Organisering

Projektledelsen af undersøgelsen varetages af CFK - Folkesundhed og Kvalitetsudvikling i Region Midtjylland, der sammen med Enhed for Evaluering og Brugerrinddragelse i Region Hovedstaden udgør projektsekretariatet.

Styregruppen for undersøgelsen er Temagruppen for Kvalitet. Derudover er der nedsat en kompetenceenhed bestående af et medlem fra hver af de fem regioner, Danske Regioner samt CFK.

Datagrundlag

Personalet udleverede, i perioden 3. september til og med 14. oktober 2013, personligt spørgeskemaer til patienter som havde haft mindst to kontakter med den ambulante psykiatri i det pågældende behandlingsforløb.

Afdelinger med færre end ti udleverede spørgeskemaer eller mindre end fem besvarelser får ikke rapporteret deres resultater på afdelingsniveau. Resultater fra disse afdelinger vil dog indgå i resultaterne på højere niveauer.

Datagrundlag

Udleverede spørgeskemaer	404
Besvarede spørgeskemaer	203
Regionens svarprocent	50

Signalement af svarpersonerne

	Antal	Procent
	n	%
Alle	203	100
Køn		
Dreng	128	63
Pige	75	37
Aldersgruppe		
0 til 6 år	23	11
7 til 14 år	109	54
15 år eller derover	71	35
Kontakter		
1 til 4	52	28
5 til 9	55	30
10 eller flere	76	42
Får medicin		
Ja	109	57
Nej	83	43
Tager medicin korrekt		
Altid	90	80
Sjældnere end altid	23	20
Diagnose		
F40-49	15	8
F50-59	7	4
F80-89	22	12
F90-98	81	44
Andet	60	32

Patienternes samlede indtryk

Figurene til højre viser patienternes samlede indtryk fordelt på køn, alder og kontakter.

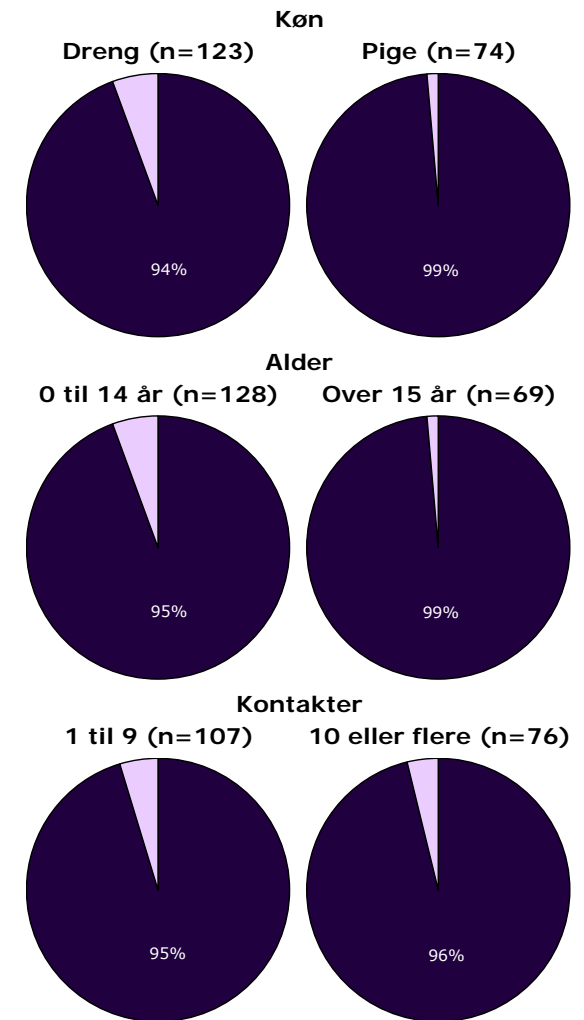
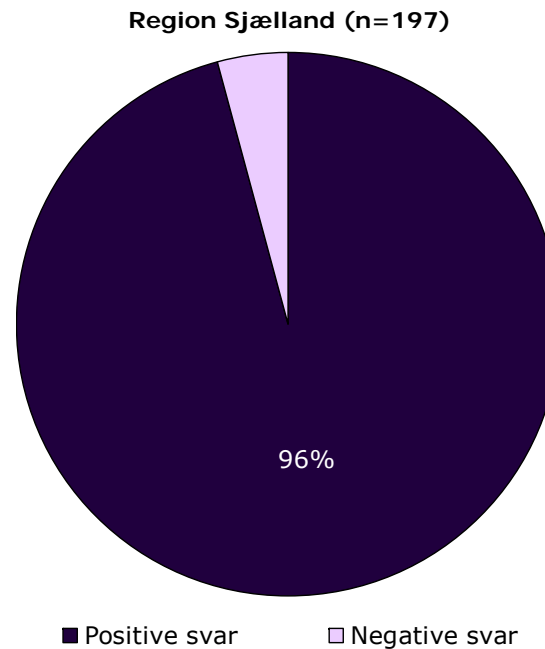
I figurene er patienternes svar kategoriseret som henholdsvis positive og negative.

Svarkategorierne "virkelig godt" og "godt" er kategoriseret som positive svar, mens svarkategorierne "dårligt" og "virkelig dårligt" er kategoriseret som negative svar.

Af hensyn til patienternes anonymitet er der kun vist figurer, hvor der er minimum fem svar.

Patienternes samlede indtryk præsenteres mere detaljeret senere i forbindelse med gennemgangen af spørgsmålene i undersøgelsen.

Det samlede indtryk fordelt på køn, alder og kontakter



Hvordan svarer patienterne på spørgsmålene?

Patienternes svar på spørgsmålene er her sammenlignet med landsresultatet.

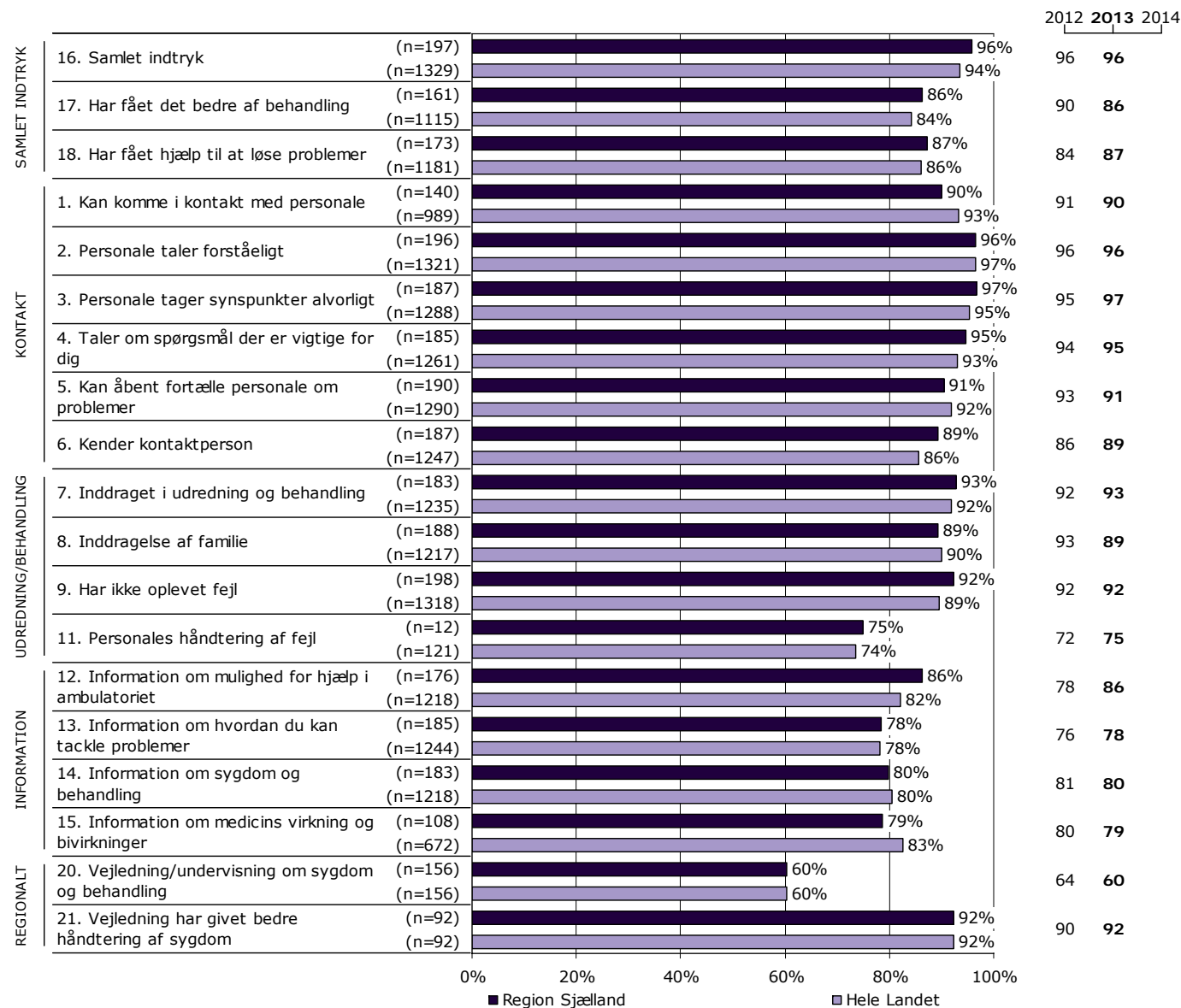
Spørgsmålene vises temavist med det samlede indtryk som det første tema. Den lodrette tekst i figuren viser, hvilket tema spørgsmålene hører under.

Søjlerne viser andelen af patienternes svar, som er positive. Parentesen foran hver søjle angiver det samlede antal svar (positive og negative), der indgår i andelsberegningen.

For hvert spørgsmål præsenteres to søjler. Den øverste søjle angiver regionens resultat, mens den nederste angiver resultatet for hele landet.

Yderst til højre i figuren er regionens resultat vist, hvor det er muligt, er resultatet fra 2012 ligeledes vist.

Resultatoversigt. Andel positive svar (procent)



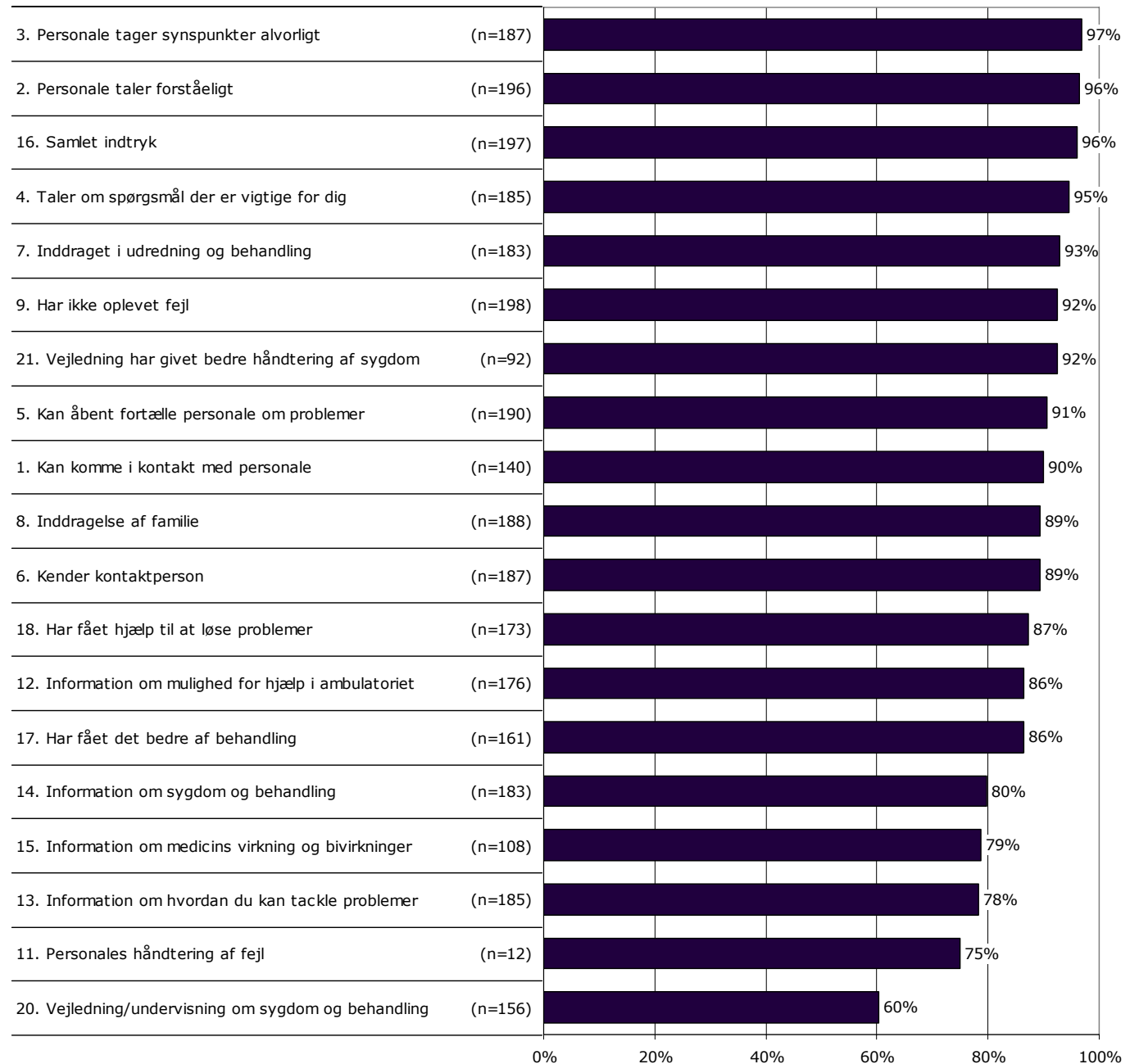
På hvilke spørgsmål er tilfredsheden størst?

Spørgsmålene i figuren til højre er rangordnet efter patienternes tilfredshed. Spørgsmålene med den største andel positive svar fremgår øverst i figuren.

Søjlerne viser andelen af patienternes svar, som er positive. Parentesen foran hver søjle angiver det samlede antal svar (positive og negative), der indgår i andelsberegningen.

Der vises kun tal for 2013-undersøgelsen.

Resultatoversigt. Andel positive svar (procent)



Er resultatet bedre end landsresultatet?

Den første af figurerne til højre viser hvor mange spørgsmål, hvor andelen af patienter, der har svaret positivt, er:

- højere end landsresultatet
- det samme som landsresultatet
- lavere end landsresultatet.

I figuren er resultatet sammenlignet med landsresultatet på i alt 17 spørgsmål.

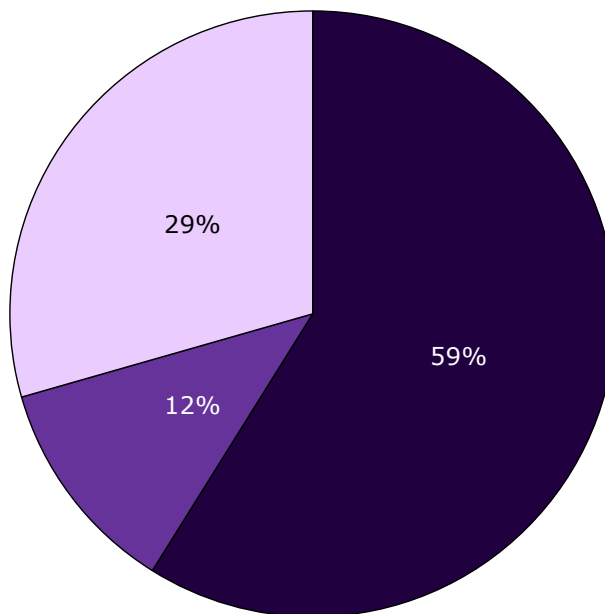
I figuren længst til højre er resultatet sammenlignet med regionens resultat sidste år. Figuren viser hvor mange spørgsmål, hvor andelen af patienter, der har svaret positivt, er:

- højere end resultatet sidst
- det samme som resultatet sidst
- lavere end resultatet sidst.

Dette års resultat er sammenlignet med sidste års resultat på i alt 19 spørgsmål.

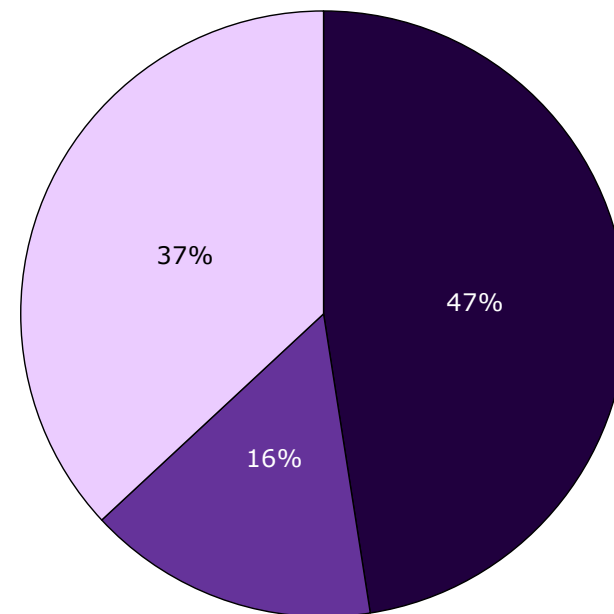
Forskellene mellem regionens resultat og henholdsvis landsresultatet og sidste års resultat er ikke signifikantstestet.

Sammenligning med landsresultatet



■ Højere end landsresultatet
■ Det samme som landsresultatet
□ Lavere end landsresultatet

Sammenligning med resultatet sidst



■ Højere end resultatet sidst
■ Det samme som resultatet sidst
□ Lavere end resultatet sidst

Fastholdelse og forbedring af resultater

Næste side præsenterer et bud på, hvilke områder regionen kan være opmærksom på i det løbende arbejde med at forbedre og fastholde den patientoplevede kvalitet.

På baggrund af undersøgelsesresultaterne fremhæves fem spørgsmål, der rummer umiddelbare forbedringsmuligheder, og fem spørgsmål, hvor fastholdelse af stor patienttilfredshed er vigtig i forhold til patienternes samlede indtryk af psykiatrien.

Spørgsmålene er udvalgt ved at sammenholde patienternes svar på spørgsmålene og sammenhængen mellem de enkelte spørgsmål og patienternes samlede indtryk af psykiatrien.

De fremhævede spørgsmål med umiddelbare forbedringsmuligheder er karakteriseret ved:

- relativ lille andel positive svar
- relativ stor sammenhæng med det samlede indtryk.

De fremhævede spørgsmål, hvor fastholdelse af stor patienttilfredshed er vigtig, er karakteriseret ved:

- relativ stor andel positive svar
- relativ stor sammenhæng med det samlede indtryk.

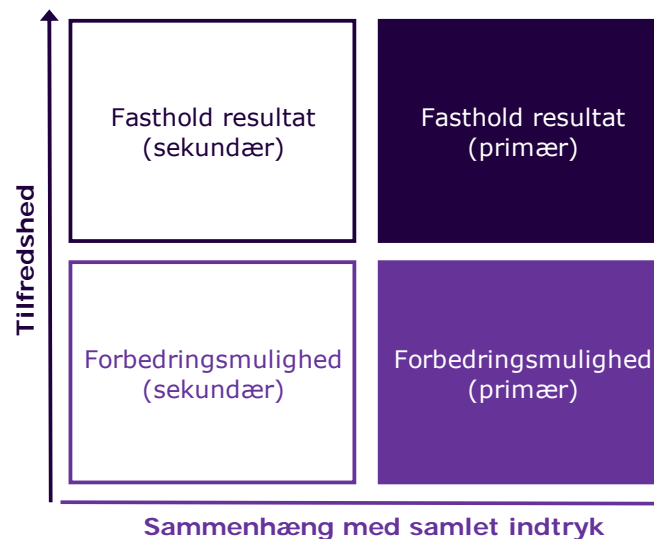
Beregninger

Som mål for sammenhængen med det samlede indtryk anvendes korrelationen mellem de enkelte spørgsmål og patienternes samlede indtryk. To spørgsmål er eksempelvis stærkt korreleret (stor sammenhæng), hvis personer, der svarer positivt på spørgsmål A samtidig har tendens til at svare positiv på spørgsmål B. Sammenhængen mellem spørgsmålene og det samlede indtryk er undersøgt bivariat (γ), og beregningerne er, for at få det mest præcise mål for sammenhængen, foretaget samlet for hele landet og ikke for den enkelte region.

Spørgsmålet, der er anvendt i beregningen af sammenhængen med de enkelte spørgsmål og patienternes samlede indtryk, er: Hvad er dit samlede indtryk af dine besøg i ambulatoriet?

Figuren nedenfor illustrerer, hvordan spørgsmålene er udvalgt. Spørgsmålene er dels rangordnet efter andel positive svar (den vertikale akse i figuren) og dels rangordnet efter spørgsmålenes sammenhæng med det samlede indtryk (den horisontale akse i figuren). Figuren er på baggrund heraf inddelt i fire områder, der er karakteriseret ved varierende forbedringsmuligheder. Spørgsmål er herefter udvalgt blandt de spørgsmål, der er placeret henholdsvis øverst og nederst i figurens højre side.

Beregningsmetoden og spørgsmålsudvælgelsen er beskrevet mere detaljeret på psykiatriundersogelser.dk.



Fastholdelse og forbedring af resultater (fortsat)

Patienternes svar på spørgsmålene er her sammenholdt med sammenhængen mellem de enkelte spørgsmål og patienternes samlede indtryk.

De fem spørgsmål, der rummer forbedringsmuligheder, og de fem spørgsmål, hvor fastholdelse af tilfredsheden er vigtigt, er præsenteret i hver deres tabel.

Fra venstre mod højre viser kolonnerne efter de fremhævede spørgsmål:

- Andel positive svar på spørgsmålet
- Spørgsmålets placering, når spørgsmålene rangordnes efter højest andel positive svar
- Spørgsmålets placering, når spørgsmålene rangordnes efter størst sammenhæng med patienternes samlede indtryk.

Spørgsmålene er udvalgt blandt de i alt 16 nationale spørgsmål, der indgår i rangordningen.

Spørgsmål med umiddelbare forbedringsmuligheder

	Positive	Positive	Sammenhæng
	%	[1-16]	[1-16]
11. Hvordan synes du, at personalet tog hånd om fejlen(e), efter den/de blev opdaget? (n=12)	75	16	2
18. Har du fået hjælp til at løse dine problemer? (n=173)	87	10	4
17. Har du fået det bedre af behandlingen i ambulatoriet? (n=161)	86	12	8
6. Ved du, hvem din kontaktperson i ambulatoriet er? (n=187)	89	9	6
13. Har du fået at vide, hvad du selv kan gøre for at tackle dine vanskeligheder og problemer? (n=185)	78	15	12

Spørgsmål hvor fastholdelse af stor tilfredshed er vigtigt

	Positive	Positive	Sammenhæng
	%	[1-16]	[1-16]
3. Tager personalet dine synspunkter alvorligt? (n=187)	97	1	1
4. Taler personalet om de spørgsmål, der er vigtige for dig? (n=185)	95	3	5
5. Skaber personalet en situation, hvor du åbent kan fortælle dem om dine vanskeligheder og problemer? (n=190)	91	6	3
7. Hvor meget bliver du inddraget i den udredning og behandling, du får i ambulatoriet? (n=183)	93	4	7
2. Taler personalet til dig på en måde, som du forstår? (n=196)	96	2	9

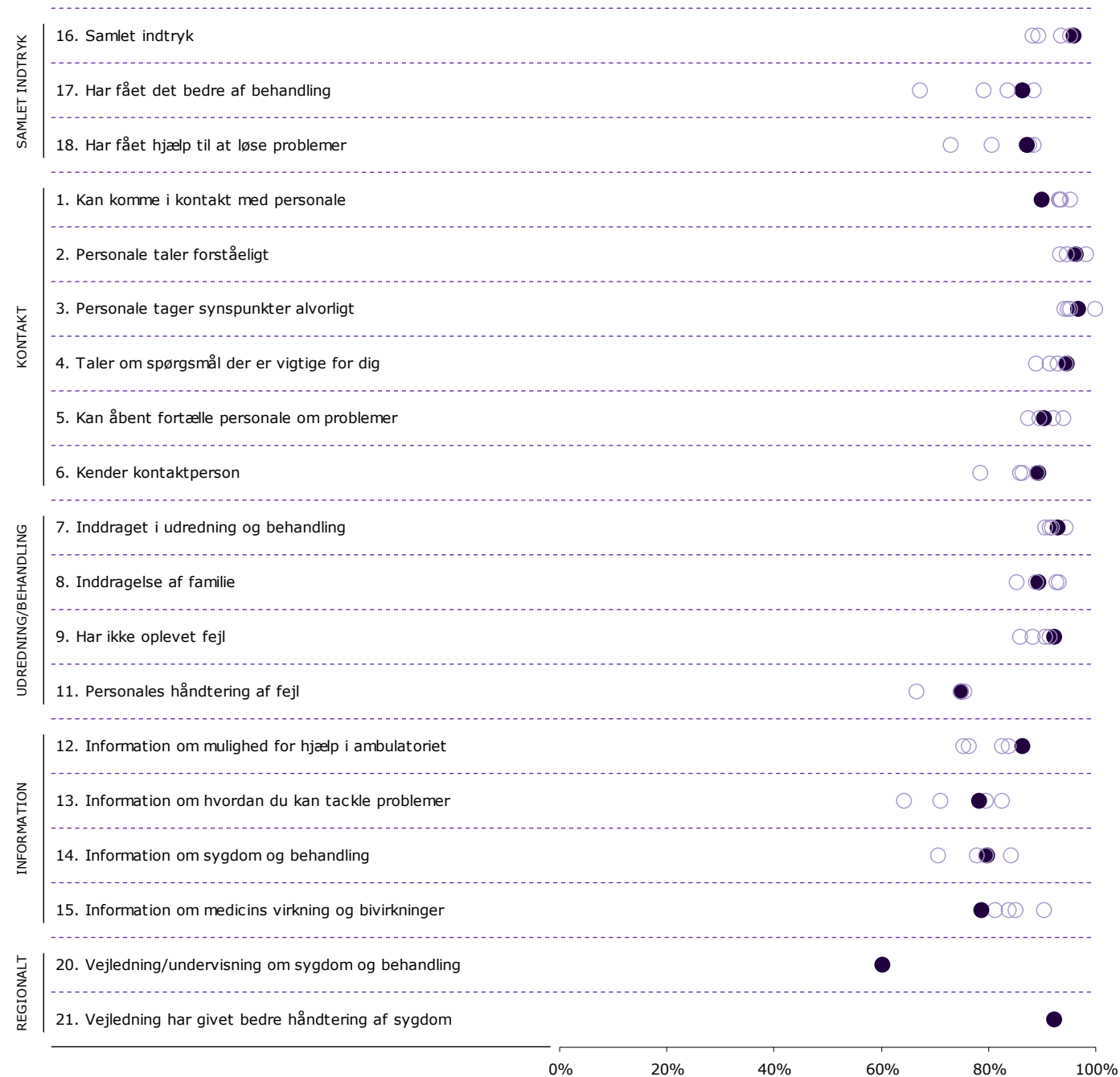
Spredningen på spørgsmålene

Figuren til højre viser variationen i patienternes svar på regionsniveau.

I figuren er andel positive svar på spørgsmålene vist for hver region. Regionens resultat er markeret med en fuldt optrukken cirkel.

Spørgsmålene vises temavist med det samlede indtryk som det første tema. Den lodrette tekst yderst til venstre viser, hvilket tema spørgsmålene hører under.

Spredningsfigur



17. Har du fået det bedre af behandlingen i ambulatoriet?

Nummer og spørgsmålsformulering i spørgeskemaet

Spørgsmålets tema i spørgeskemaet

Tema: Samlet indtryk af ambulatoriet

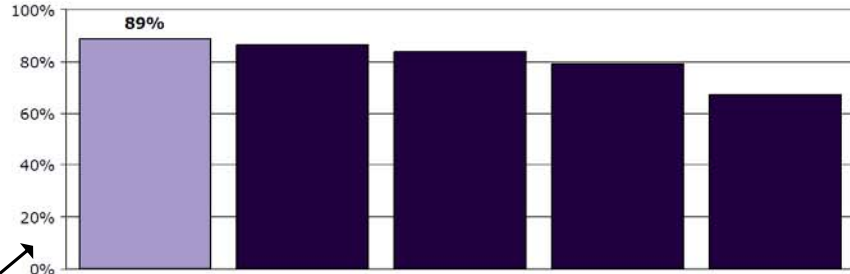
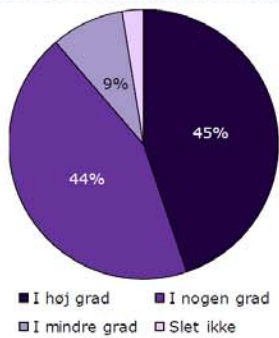
Svar på spørgsmål: 360 (81 %)

Positive svar: I høj grad; I nogen grad

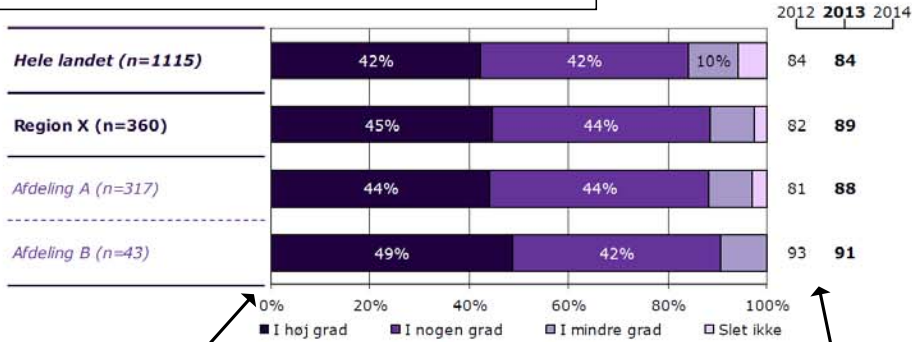
Antal svar i figurene (procent af afdelingens samlede besvarelser)

Svar kategoriseret som positive

Afdelingsresultatet: Svarfordelingen på spørgsmålet



Rangordning: Afdelinger i undersøgelsen rangordnet efter andel positive svar og sammenlignet med afdelingsresultatet.



	I høj grad	I nogen grad	I mindre grad	Slet ikke	Antal	[Andet]*
	%	%	%	%	n	n
Alle	45	44	9	3	360	78
Køn						
Dreng	45	45	7	3	153	43
Pige	45	43	10	2	206	35
Aldersgruppe						
0 til 6 år	50	40	10	0	10	15
7 til 14 år	44	46	8	3	119	31
15 år eller derover	45	43	10	3	231	32
Kontakter						
1 til 4	28	52	12	7	67	47
5 til 9	51	44	4	1	89	18
10 eller flere	50	39	10	1	171	7
Får medicin						
Ja	52	42	5	1	210	28
Nej	35	46	15	4	142	49
Tager medicin korrekt						
Altid	52	41	5	1	164	19
Sjældnere end altid	51	40	4	4	47	9
Diagnose						
F40-49	44	52	4	0	25	5
F50-59	42	40	14	4	77	5
F80-89	41	38	14	7	29	13
F90-98	50	44	3	2	122	30
Andet	47	43	9	1	77	17

Sammenligning: Afdelingsresultatet sammenlignet med svarfordelingen for hele regionen og opdelt på afsnitsniveau.

Andel positive svar i dette og sidste års undersøgelse.

Krydstabel: Afdelingsresultatet fordelt køn, alder og øvrige baggrundsplysninger.

Svarfordelingen for grupper med mindre end fem svar vises ikke.

[Andet]*: Ved ikke/ikke relevant

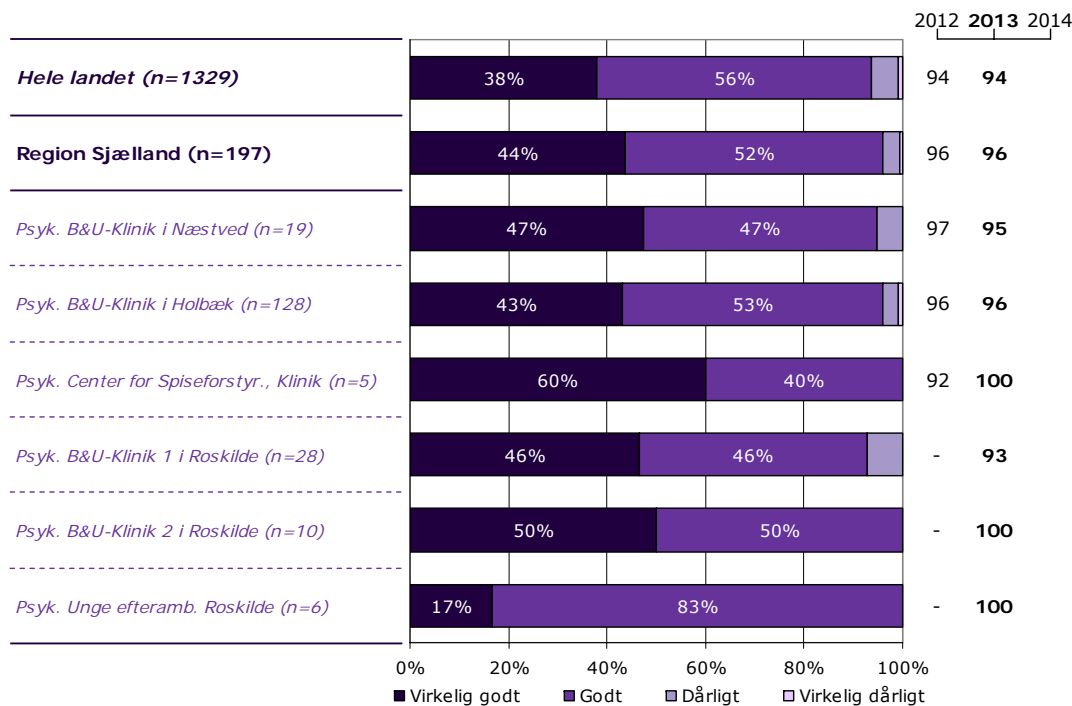
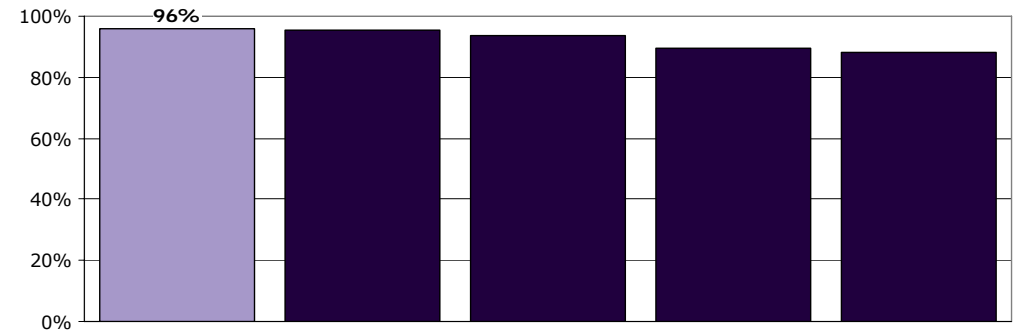
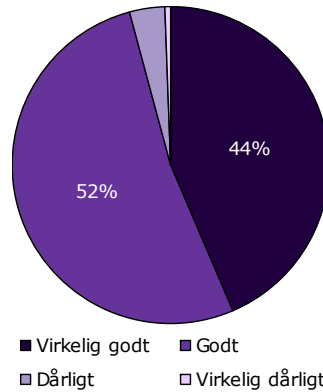
Svar der ikke indgår i figurene og beregningen af andel positive svar.

16. Hvad er dit samlede indtryk af dine besøg i ambulatoriet?

Tema: Samlet indtryk af ambulatoriet

Svar på spørgsmål: 197 (97 %)

Positive svar: Virkelig godt; Godt



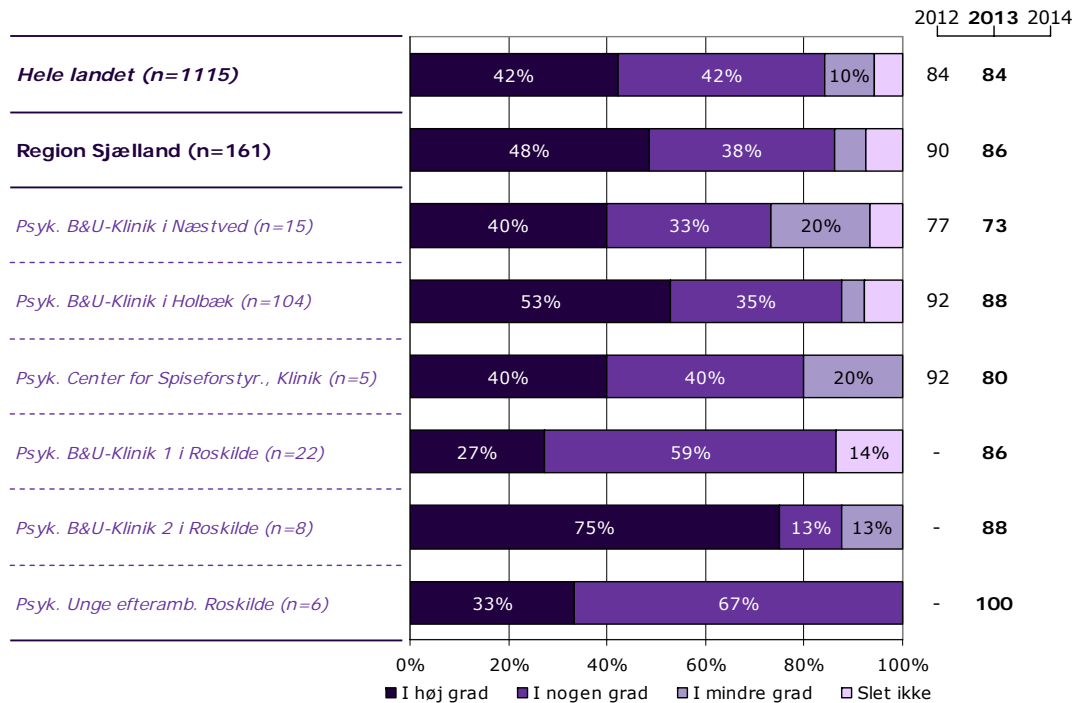
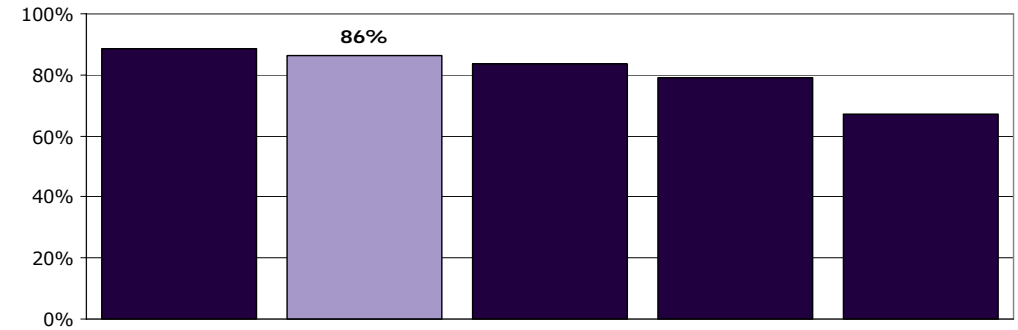
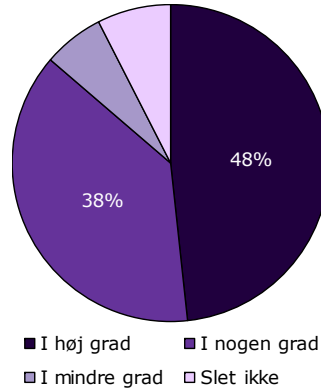
	Virkelig godt	Godt	Dårligt	Virkelig Dårligt	Antal
	%	%	%	%	n
Alle	44	52	4	1	197
Køn					
Dreng	41	54	5	1	123
Pige	49	50	1	0	74
Aldersgruppe					
0 til 6 år	77	23	0	0	22
7 til 14 år	42	51	6	1	106
15 år eller derover	35	64	1	0	69
Kontakter					
1 til 4	33	60	6	2	52
5 til 9	47	51	2	0	55
10 eller flere	45	51	4	0	76
Får medicin					
Ja	49	47	5	0	109
Nej	38	59	2	1	82
Tager medicin korrekt					
Altid	51	44	4	0	90
Sjældnere end altid	39	57	4	0	23
Diagnose					
F40-49	47	53	0	0	15
F50-59	14	86	0	0	7
F80-89	33	57	10	0	21
F90-98	42	54	3	1	76
Andet	45	50	5	0	60

17. Har du fået det bedre af behandlingen i ambulatoriet?

Tema: Samlet indtryk af ambulatoriet

Svar på spørgsmål: 196 (97 %)

Positive svar: I høj grad; I nogen grad



	I høj grad	I nogen grad	I mindre grad	Slet ikke	Antal	[Andet]*
	%	%	%	%	n	n
Alle	48	38	6	7	161	35
Køn						
Dreng	48	38	4	9	97	26
Pige	48	38	9	5	64	9
Aldersgruppe						
0 til 6 år	33	53	7	7	15	7
7 til 14 år	56	27	6	11	85	19
15 år eller derover	41	49	7	3	61	9
Kontakter						
1 til 4	25	44	3	28	32	18
5 til 9	50	41	7	2	46	9
10 eller flere	59	33	6	3	70	6
Får medicin						
Ja	57	38	2	3	98	10
Nej	34	39	14	14	59	23
Tager medicin korrekt						
Altid	57	37	2	4	83	6
Sjældnere end altid	61	39	0	0	18	5
Diagnose						
F40-49	71	21	0	7	14	1
F50-59	14	57	29	0	7	0
F80-89	20	53	7	20	15	6
F90-98	58	33	5	5	64	11
Andet	45	41	6	8	49	11

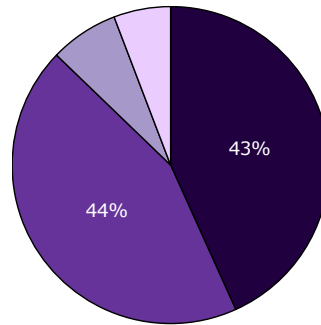
[Andet]*: Ved ikke/ikke relevant

18. Har du fået hjælp til at løse dine problemer?

Tema: Samlet indtryk af ambulatoriet

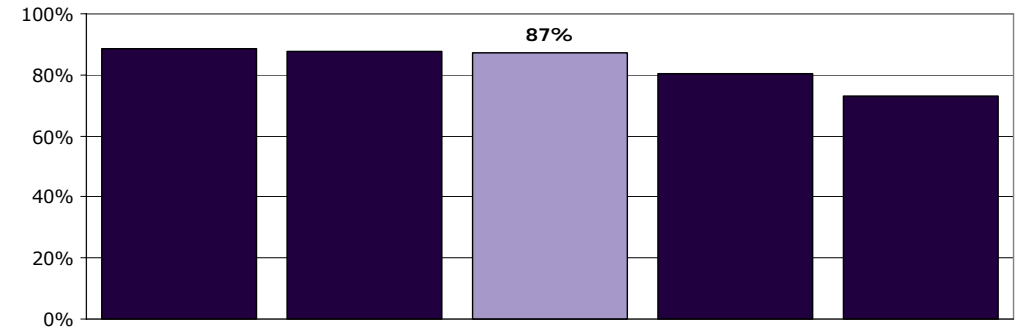
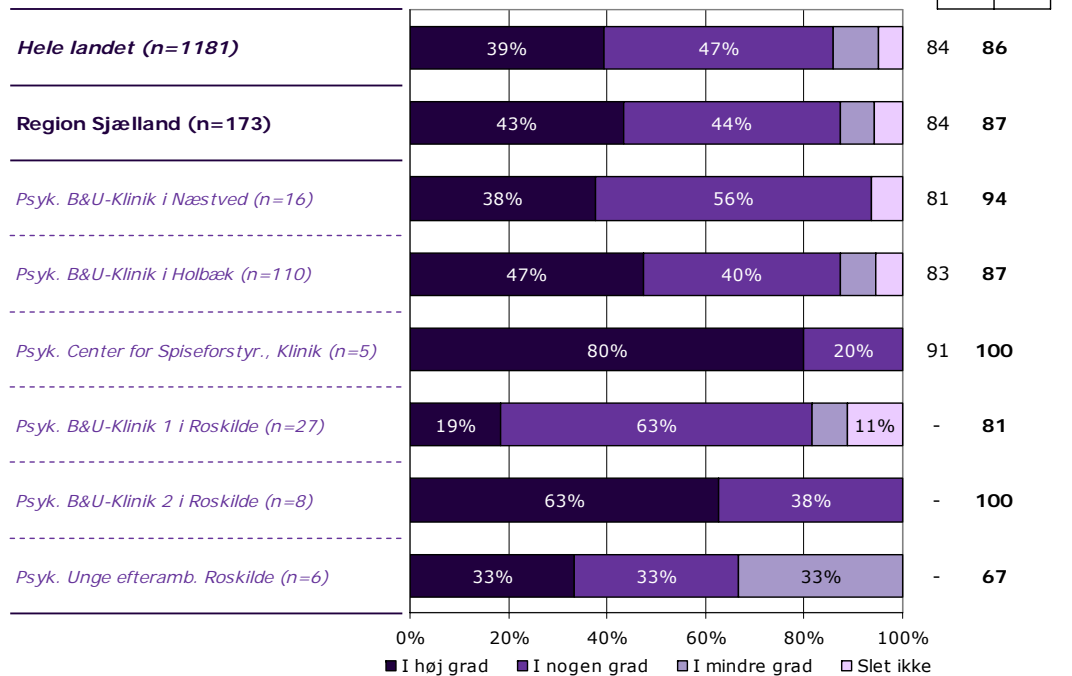
Svar på spørgsmål: 194 (96 %)

Positive svar: I høj grad; I nogen grad



■ I høj grad ■ I nogen grad
■ I mindre grad □ Slet ikke

2012 2013 2014



	I høj grad	I nogen grad	I mindre grad	Slet ikke	Antal	[Andet]*
	%	%	%	%	n	n
Alle	43	44	7	6	173	21
Køn						
Dreng	38	50	6	7	104	18
Pige	52	35	9	4	69	3
Aldersgruppe						
0 til 6 år	42	47	5	5	19	3
7 til 14 år	42	43	7	8	92	11
15 år eller derover	45	44	8	3	62	7
Kontakter						
1 til 4	27	46	11	16	37	12
5 til 9	37	51	12	0	51	4
10 eller flere	51	41	3	5	73	2
Får medicin						
Ja	48	42	5	5	102	6
Nej	36	46	10	7	67	13
Tager medicin korrekt						
Altid	47	43	6	5	86	3
Sjældnere end altid	58	37	0	5	19	4
Diagnose						
F40-49	64	21	7	7	14	1
F50-59	29	57	14	0	7	0
F80-89	41	29	12	18	17	4
F90-98	42	50	3	5	66	9
Andet	43	47	4	6	53	5

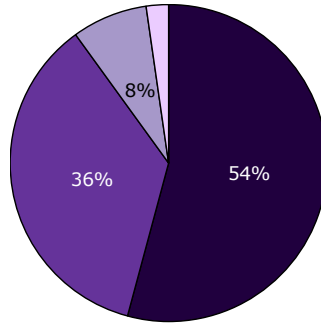
[Andet]*: Ved ikke/ikke relevant

1. Kan du komme i kontakt med personalet i ambulatoriet, når du har behov for det?

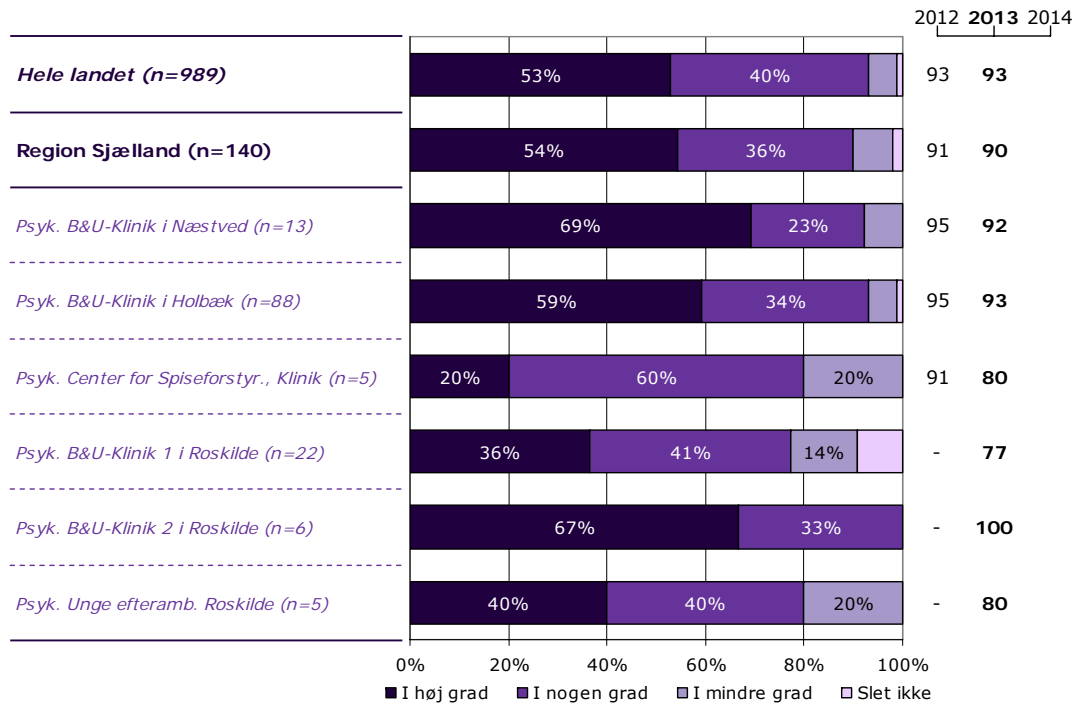
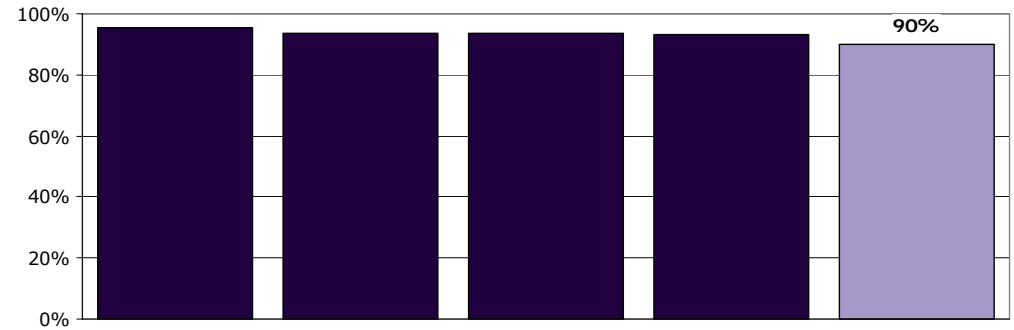
Tema: Din kontakt med personalet i ambulatoriet

Svar på spørgsmål: 194 (96 %)

Positive svar: I høj grad; I nogen grad



■ I høj grad ■ I nogen grad
■ I mindre grad □ Slet ikke



	I høj grad	I nogen grad	I mindre grad	Slet ikke	Antal	[Andet]*
	%	%	%	%	n	n
Alle	54	36	8	2	140	54
Køn						
Dreng	54	35	8	3	92	29
Pige	54	38	8	0	48	25
Aldersgruppe						
0 til 6 år	75	20	5	0	20	2
7 til 14 år	57	31	9	3	68	36
15 år eller derover	42	48	8	2	52	16
Kontakter						
1 til 4	45	50	3	3	38	13
5 til 9	59	31	10	0	39	15
10 eller flere	55	32	9	4	56	19
Får medicin						
Ja	47	41	9	3	74	33
Nej	61	33	5	2	61	20
Tager medicin korrekt						
Altid	49	38	10	3	63	26
Sjældnere end altid	53	40	7	0	15	7
Diagnose						
F40-49	67	22	11	0	9	6
F50-59	17	67	17	0	6	1
F80-89	41	47	12	0	17	5
F90-98	55	33	8	4	51	23
Andet	61	30	7	2	44	14

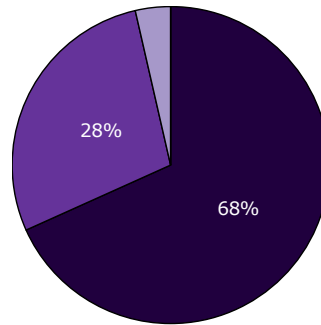
[Andet]*: Ved ikke/ikke relevant

2. Taler personalet til dig på en måde, som du forstår?

Tema: Din kontakt med personalet i ambulatoriet

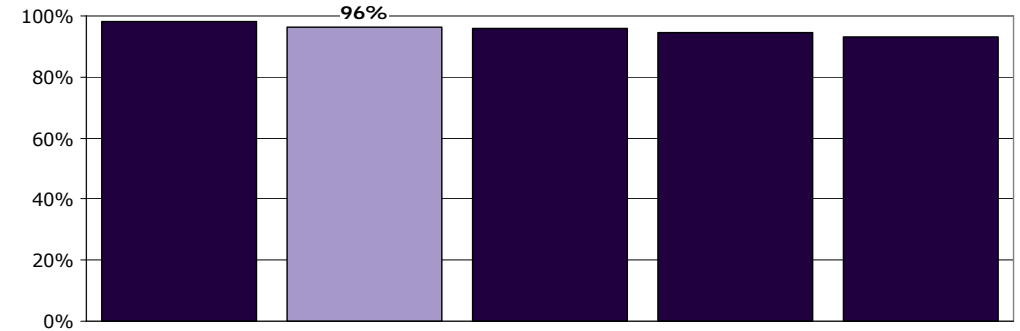
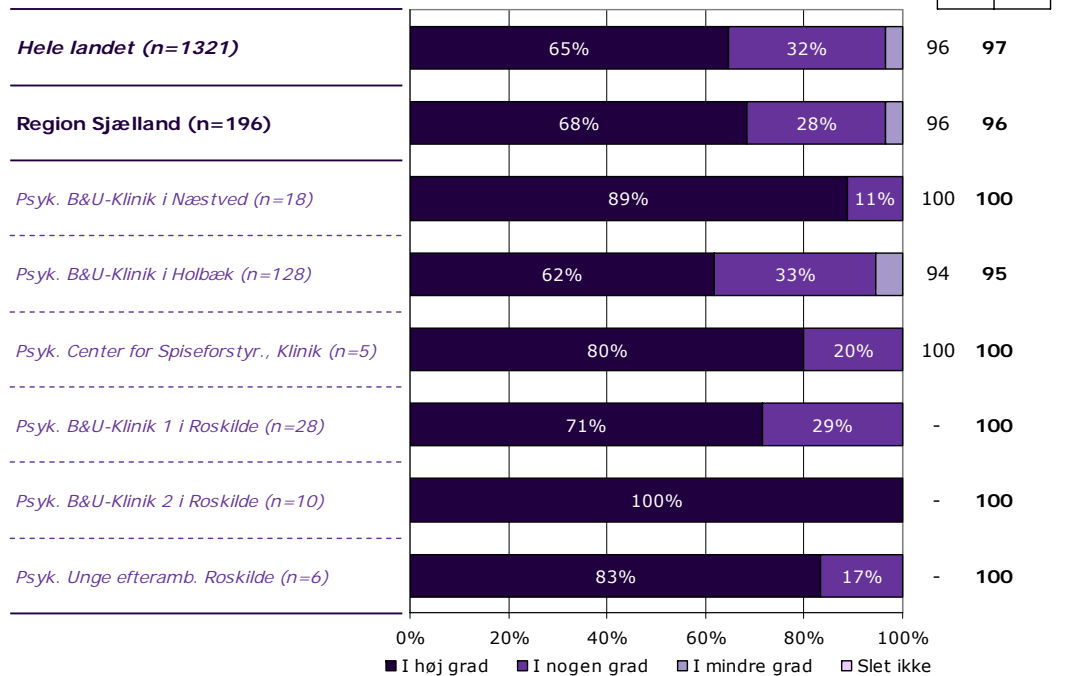
Svar på spørgsmål: 198 (98 %)

Positive svar: I høj grad; I nogen grad



■ I høj grad ■ I nogen grad
■ I mindre grad □ Slet ikke

2012 2013 2014



	I høj grad	I nogen grad	I mindre grad	Slet ikke	Antal	[Andet]*
	%	%	%	%	n	n
Alle	68	28	4	0	196	2
Køn						
Dreng	66	28	6	0	122	2
Pige	72	28	0	0	74	0
Aldersgruppe						
0 til 6 år	82	14	5	0	22	0
7 til 14 år	64	31	5	0	105	1
15 år eller derover	71	28	1	0	69	1
Kontakter						
1 til 4	62	30	8	0	50	1
5 til 9	65	33	2	0	55	0
10 eller flere	78	21	1	0	76	0
Får medicin						
Ja	66	30	4	0	109	0
Nej	70	28	3	0	80	2
Tager medicin korrekt						
Altid	70	26	4	0	90	0
Sjældnere end altid	57	43	0	0	23	0
Diagnose						
F40-49	80	13	7	0	15	0
F50-59	71	29	0	0	7	0
F80-89	67	33	0	0	21	1
F90-98	62	32	7	0	76	0
Andet	73	25	2	0	59	1

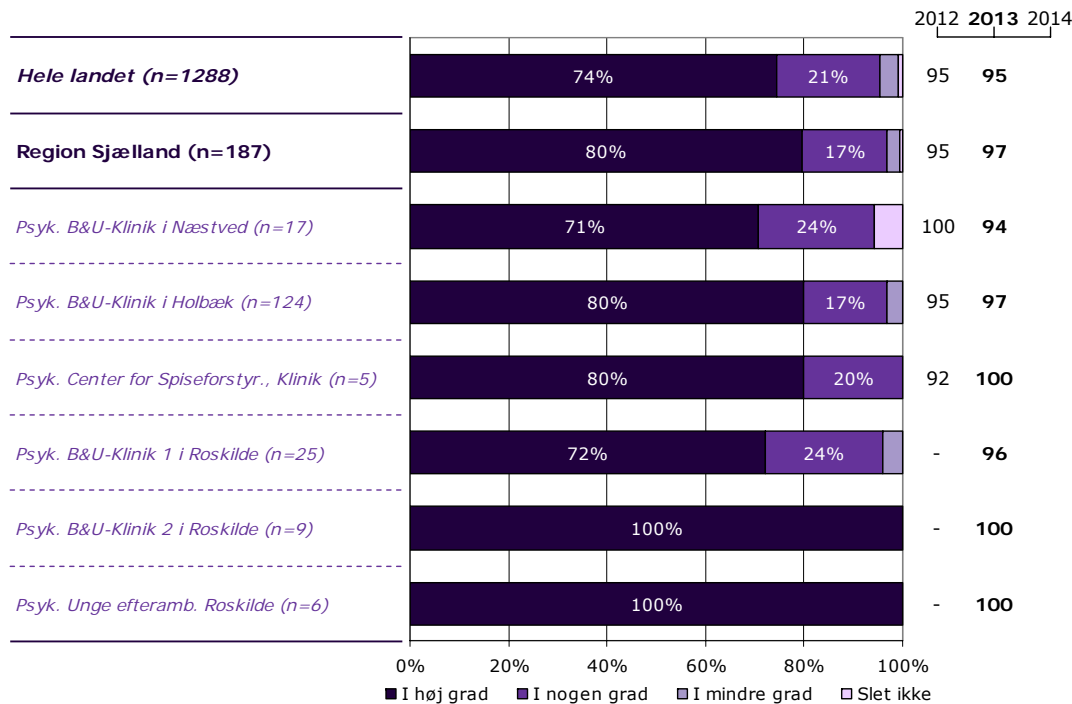
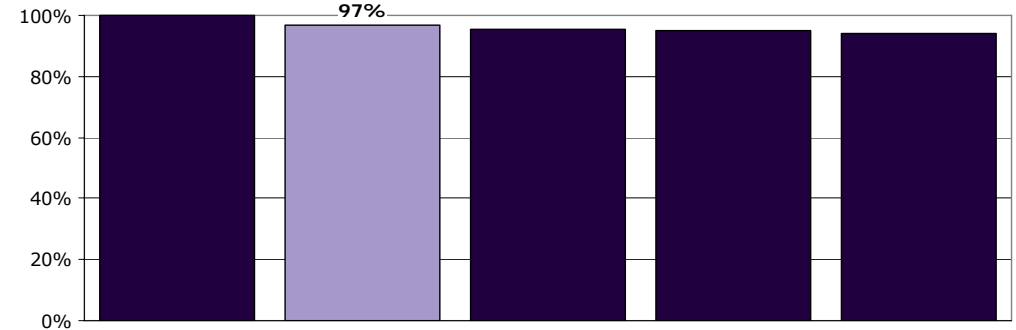
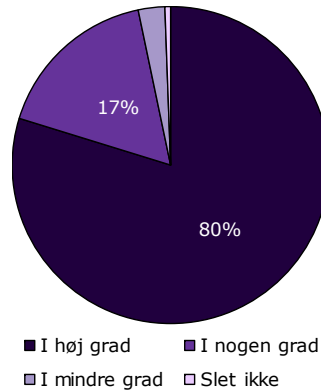
[Andet]*: Ved ikke/ikke relevant

3. Tager personalet dine synspunkter alvorligt?

Tema: Din kontakt med personalet i ambulatoriet

Svar på spørgsmål: 195 (96 %)

Positive svar: I høj grad; I nogen grad



	I høj grad	I nogen grad	I mindre grad	Slet ikke	Antal	[Andet]*
	%	%	%	%	n	n
Alle	80	17	3	1	187	8
Køn						
Dreng	79	17	3	1	115	7
Pige	81	17	3	0	72	1
Aldersgruppe						
0 til 6 år	95	5	0	0	21	1
7 til 14 år	77	20	2	1	100	6
15 år eller derover	79	17	5	0	66	1
Kontakter						
1 til 4	73	22	4	0	49	1
5 til 9	81	15	4	0	54	1
10 eller flere	82	15	1	1	71	4
Får medicin						
Ja	79	16	4	1	101	5
Nej	78	20	1	0	79	3
Tager medicin korrekt						
Altid	80	14	5	1	85	2
Sjældnere end altid	80	20	0	0	20	3
Diagnose						
F40-49	100	0	0	0	14	1
F50-59	86	14	0	0	7	0
F80-89	71	24	0	5	21	1
F90-98	81	17	3	0	72	4
Andet	75	20	5	0	56	1

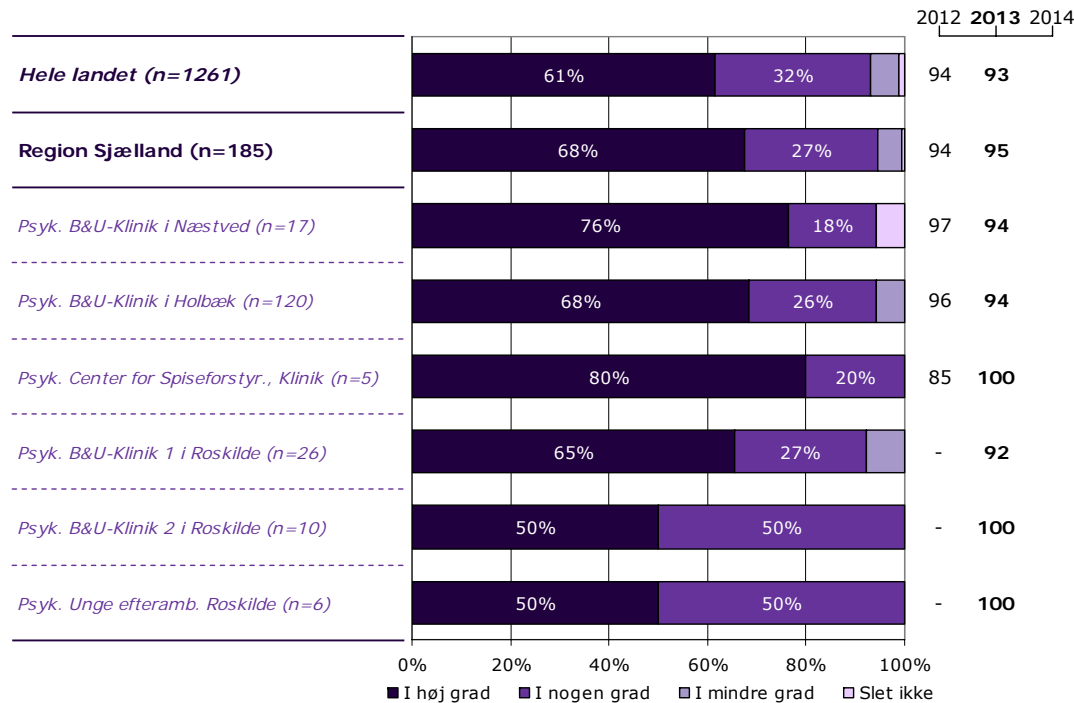
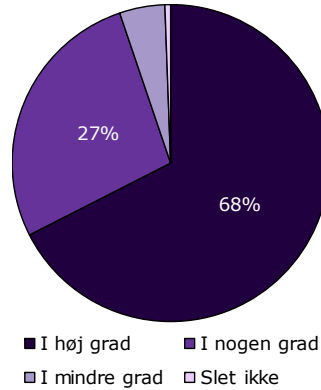
[Andet]*: Ved ikke/ikke relevant

4. Taler personalet om de spørgsmål, der er vigtige for dig?

Tema: Din kontakt med personalet i ambulatoriet

Svar på spørgsmål: 198 (98 %)

Positive svar: I høj grad; I nogen grad



	I høj grad	I nogen grad	I mindre grad	Slet ikke	Antal	[Andet]*
	%	%	%	%	n	n
Alle	68	27	5	1	185	13
Køn						
Dreng	61	32	6	1	114	10
Pige	79	18	3	0	71	3
Aldersgruppe						
0 til 6 år	90	10	0	0	21	1
7 til 14 år	61	31	6	1	96	10
15 år eller derover	69	26	4	0	68	2
Kontakter						
1 til 4	55	39	6	0	49	3
5 til 9	67	27	6	0	52	3
10 eller flere	76	20	3	1	71	5
Får medicin						
Ja	69	24	6	1	101	8
Nej	66	30	4	0	79	4
Tager medicin korrekt						
Altid	71	22	6	1	85	5
Sjældnere end altid	63	32	5	0	19	4
Diagnose						
F40-49	73	27	0	0	15	0
F50-59	71	29	0	0	7	0
F80-89	45	45	5	5	20	2
F90-98	67	28	6	0	69	7
Andet	70	23	7	0	56	4

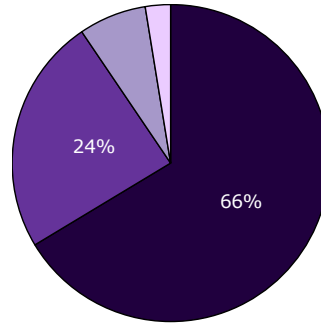
[Andet]*: Ved ikke/ikke relevant

5. Skaber personalet en situation, hvor du åbent kan fortælle dem om dine vanskeligheder og problemer?

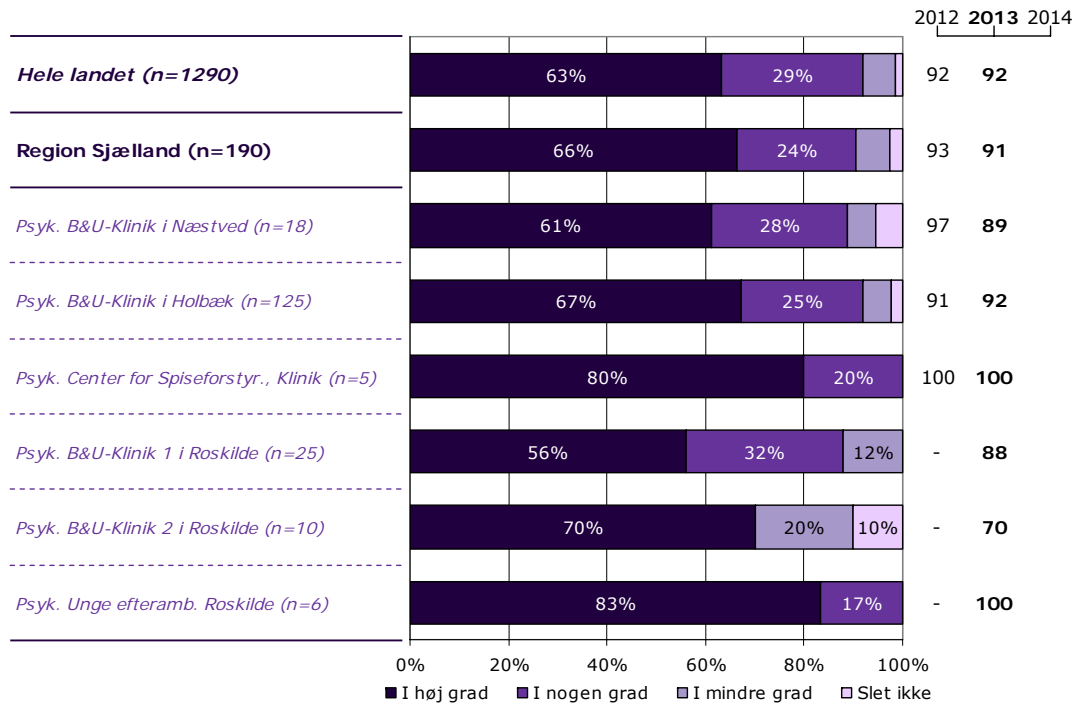
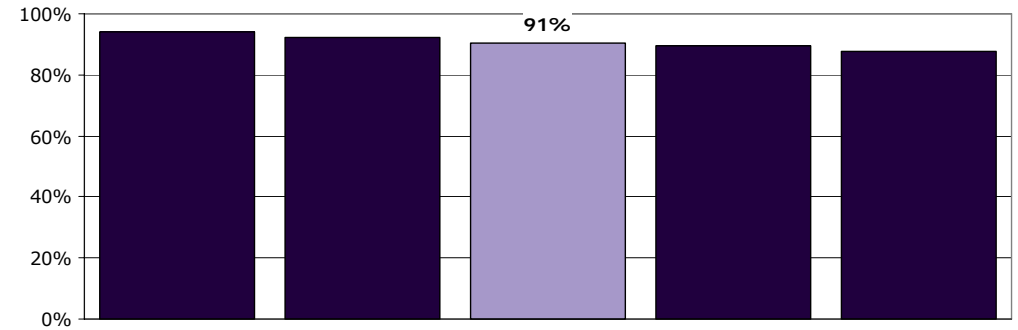
Tema: Din kontakt med personalet i ambulatoriet

Svar på spørgsmål: 197 (97 %)

Positive svar: I høj grad; I nogen grad



■ I høj grad ■ I nogen grad
■ I mindre grad □ Slet ikke



	I høj grad	I nogen grad	I mindre grad	Slet ikke	Antal	[Andet]*
	%	%	%	%	n	n
Alle	66	24	7	3	190	7
Køn						
Dreng	65	24	8	3	118	5
Pige	68	25	4	3	72	2
Aldersgruppe						
0 til 6 år	95	5	0	0	21	1
7 til 14 år	60	28	9	3	101	5
15 år eller derover	66	25	6	3	68	1
Kontakter						
1 til 4	55	39	6	0	49	3
5 til 9	68	25	6	2	53	1
10 eller flere	73	14	9	4	74	2
Får medicin						
Ja	68	23	8	1	104	4
Nej	64	26	6	4	80	3
Tager medicin korrekt						
Altid	69	22	7	2	86	3
Sjældnere end altid	64	27	9	0	22	1
Diagnose						
F40-49	67	20	7	7	15	0
F50-59	43	57	0	0	7	0
F80-89	62	24	14	0	21	1
F90-98	61	30	7	3	71	5
Andet	75	17	7	2	59	0

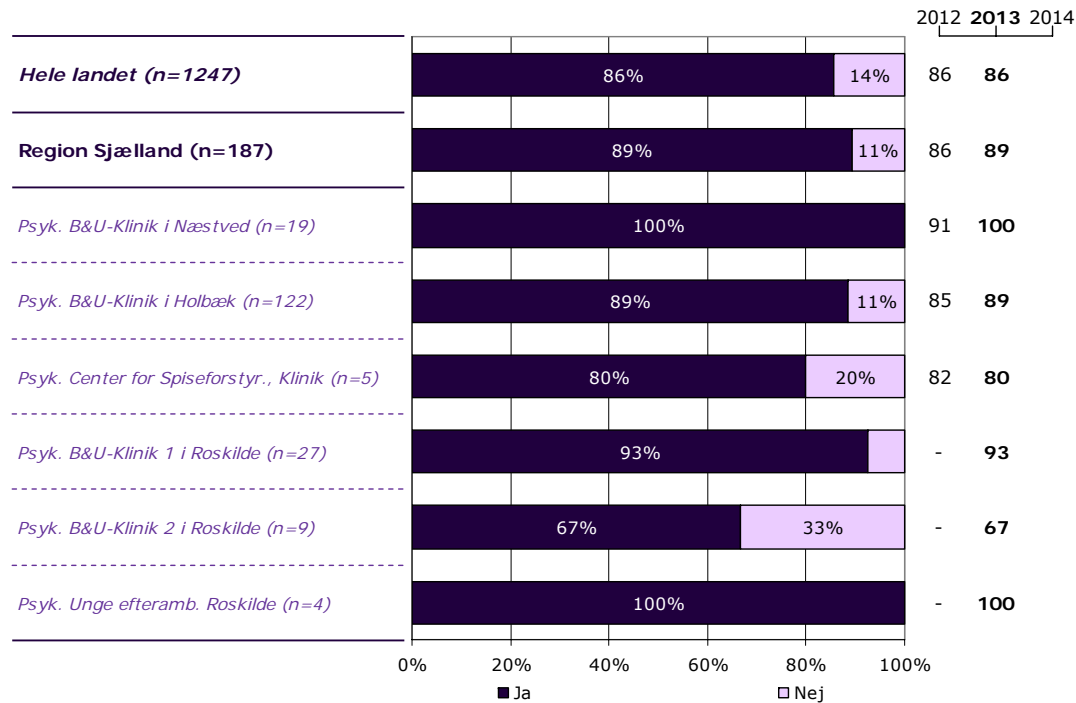
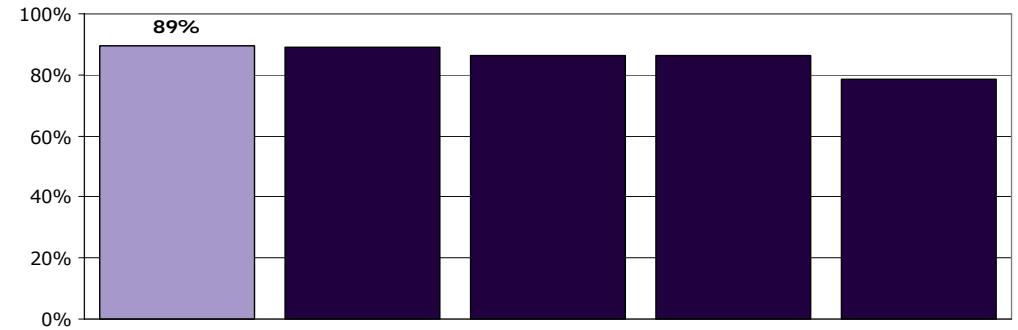
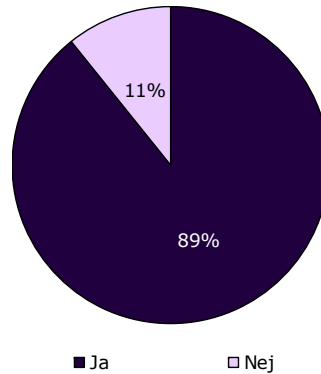
[Andet]*: Ved ikke/ikke relevant

6. Ved du, hvem din kontaktperson i ambulatoriet er?

Tema: Din kontakt med personalet i ambulatoriet

Svar på spørgsmål: 197 (97 %)

Positive svar: Ja



	Ja	Nej	Antal	[Andet]*
	%	%	n	n
Alle	89	11	187	10
Køn				
Dreng	86	14	122	2
Pige	95	5	65	8
Aldersgruppe				
0 til 6 år	100	0	22	0
7 til 14 år	89	11	102	4
15 år eller derover	86	14	63	6
Kontakter				
1 til 4	76	24	49	3
5 til 9	96	4	51	4
10 eller flere	95	5	75	1
Får medicin				
Ja	93	7	104	4
Nej	84	16	77	6
Tager medicin korrekt				
Altid	94	6	86	3
Sjældnere end altid	91	9	22	1
Diagnose				
F40-49	85	15	13	2
F50-59	80	20	5	2
F80-89	76	24	21	1
F90-98	88	12	74	2
Andet	96	4	56	3

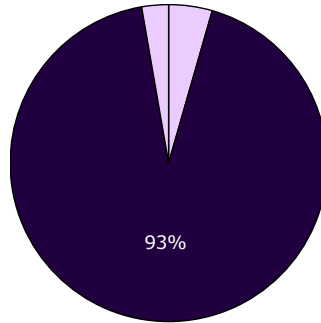
[Andet]*: Ved ikke/ikke relevant

7. Hvor meget bliver du inddraget i den udredning og behandling, du får i ambulatoriet?

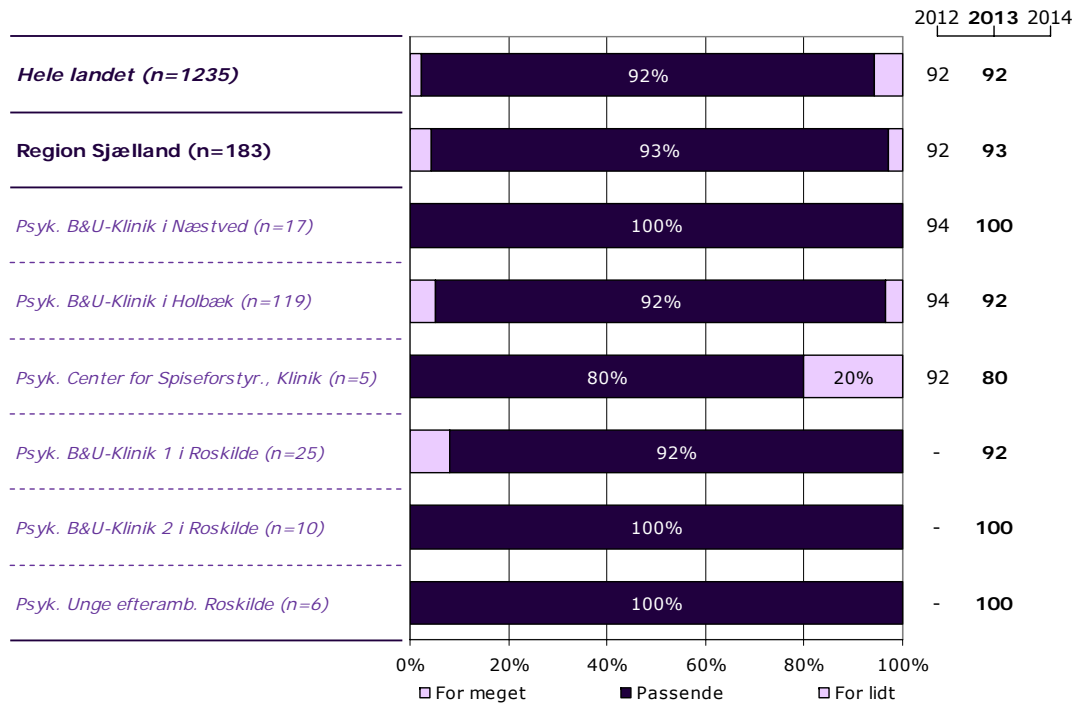
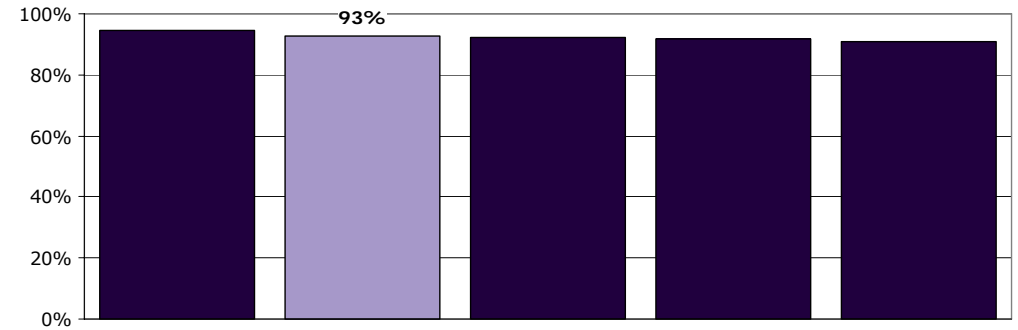
Tema: Din udredning og behandling i ambulatoriet

Svar på spørgsmål: 198 (98 %)

Positive svar: Passende



□ For meget ■ Passende □ For lidt



	For meget	Passende	For lidt	Antal	[Andet]*
	%	%	%	n	n
Alle	4	93	3	183	15
Køn					
Dreng	6	92	2	113	11
Pige	1	94	4	70	4
Aldersgruppe					
0 til 6 år	0	100	0	21	1
7 til 14 år	6	91	3	95	11
15 år eller derover	3	94	3	67	3
Kontakter					
1 til 4	7	91	2	44	8
5 til 9	2	96	2	52	3
10 eller flere	5	91	4	74	2
Får medicin					
Ja	3	94	3	102	7
Nej	4	95	1	75	8
Tager medicin korrekt					
Altid	4	92	5	85	5
Sjældnere end altid	5	95	0	21	2
Diagnose					
F40-49	0	100	0	15	0
F50-59	0	86	14	7	0
F80-89	6	94	0	18	4
F90-98	3	93	4	67	9
Andet	7	92	2	59	1

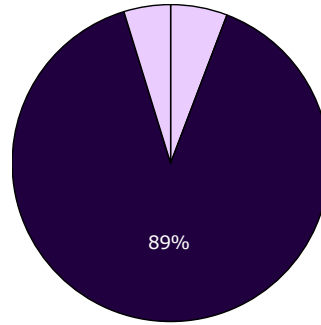
[Andet]*: Ved ikke/ikke relevant

8. Hvor meget bliver din familie inddraget i den udredning og behandling, du får i ambulatoriet?

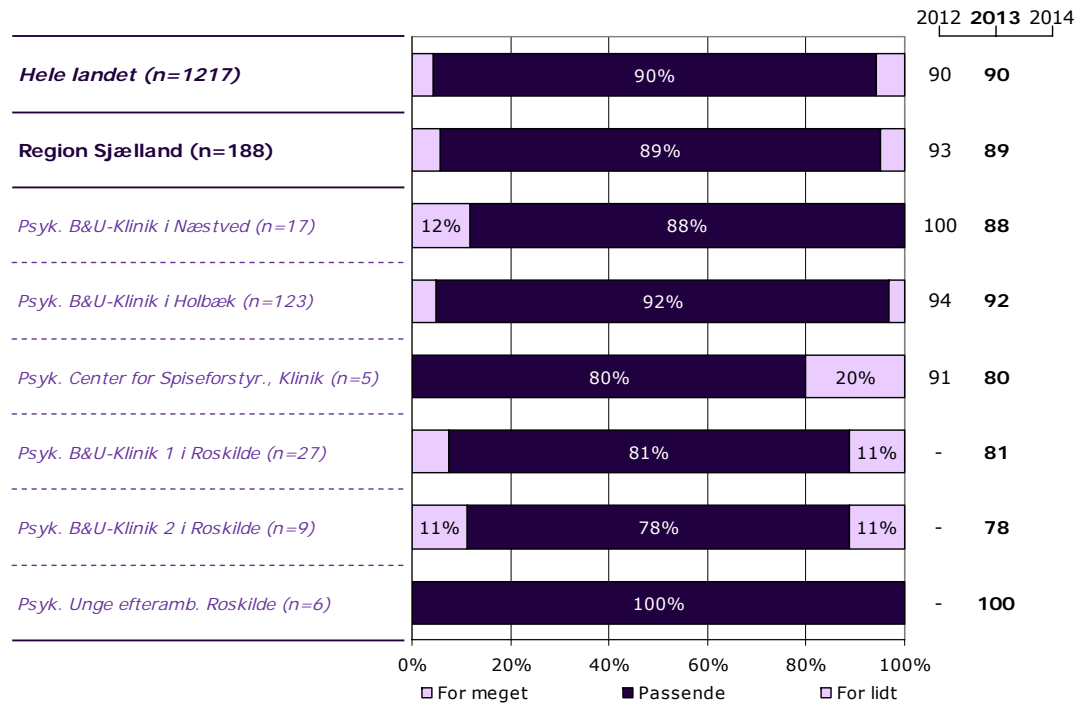
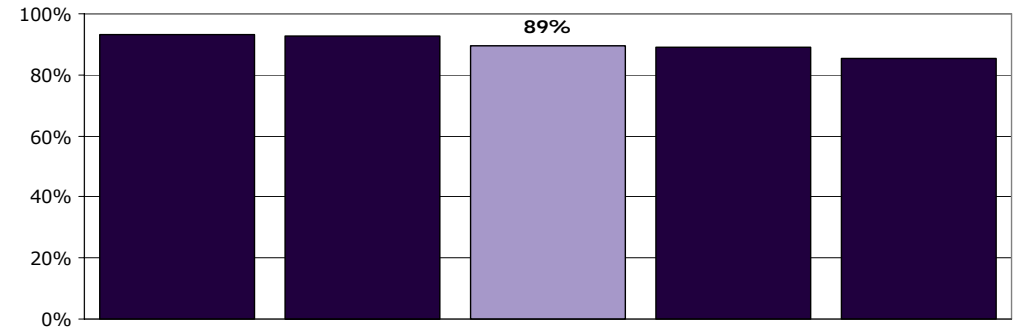
Tema: Din udredning og behandling i ambulatoriet

Svar på spørgsmål: 197 (97 %)

Positive svar: Passende



□ For meget ■ Passende □ For lidt



	For meget	Passende	For lidt	Antal	[Andet]*
	%	%	%	n	n
Alle	6	89	5	188	9
Køn					
Dreng	4	92	4	119	4
Pige	9	86	6	69	5
Aldersgruppe					
0 til 6 år	0	100	0	22	0
7 til 14 år	7	87	6	100	6
15 år eller derover	6	89	5	66	3
Kontakter					
1 til 4	13	85	2	47	4
5 til 9	2	92	6	53	2
10 eller flere	3	92	5	75	1
Får medicin					
Ja	5	91	4	105	4
Nej	6	88	5	77	5
Tager medicin korrekt					
Altid	4	92	3	89	1
Sjældnere end altid	10	85	5	20	3
Diagnose					
F40-49	0	93	7	15	0
F50-59	17	67	17	6	1
F80-89	5	95	0	20	1
F90-98	4	94	1	71	5
Andet	9	81	10	58	2

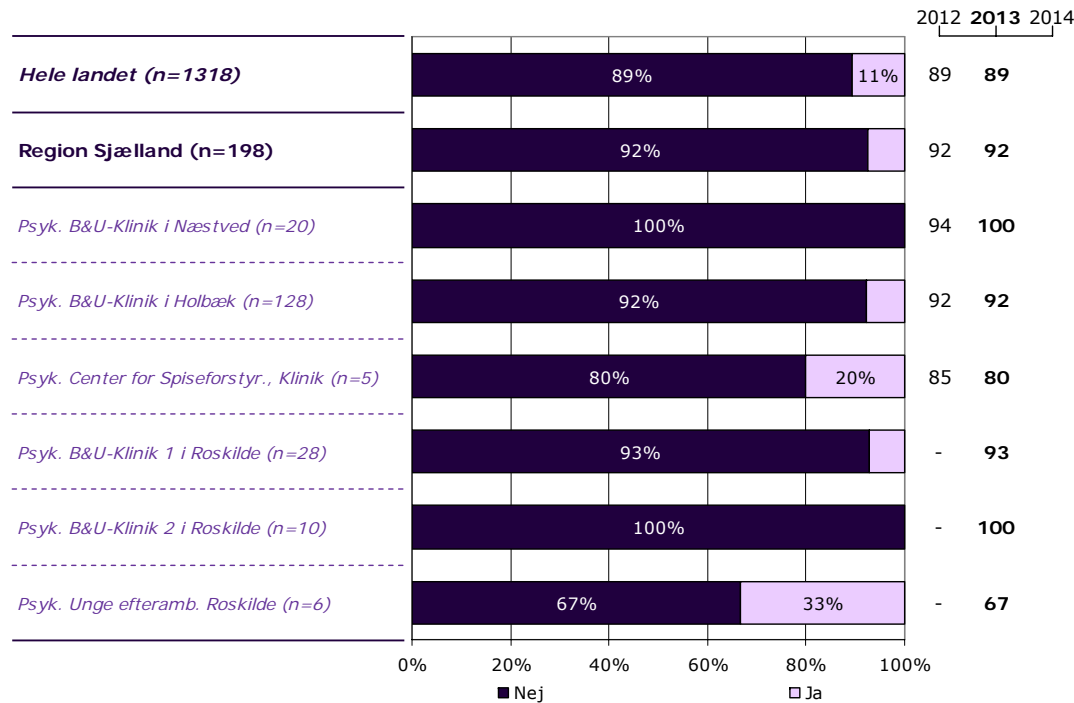
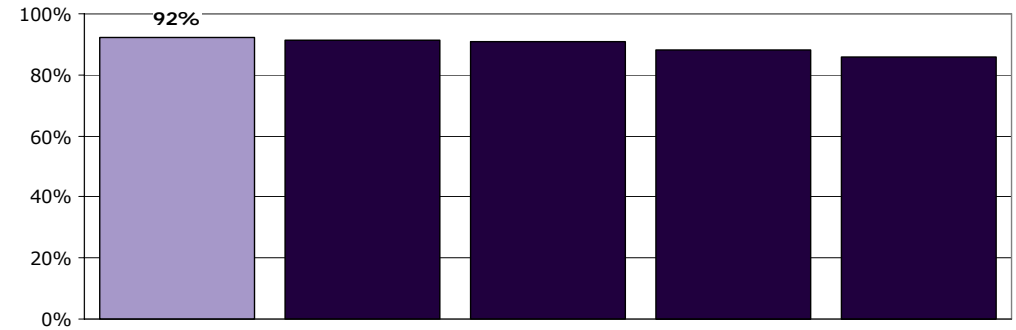
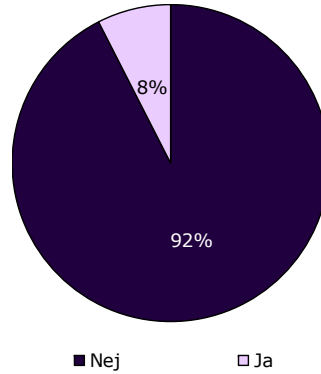
[Andet]*: Ved ikke/ikke relevant

9. Har du oplevet, at der skete fejl i forbindelse med dine besøg i ambulatoriet?

Tema: Din udredning og behandling i ambulatoriet

Svar på spørgsmål: 198 (98 %)

Positive svar: Nej



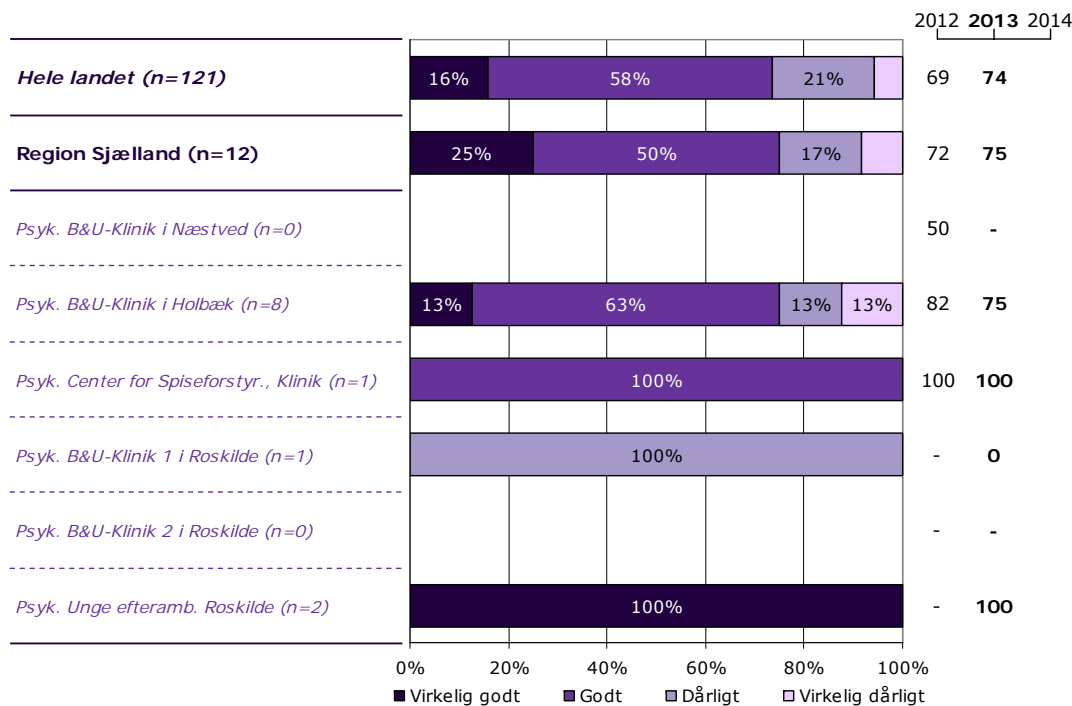
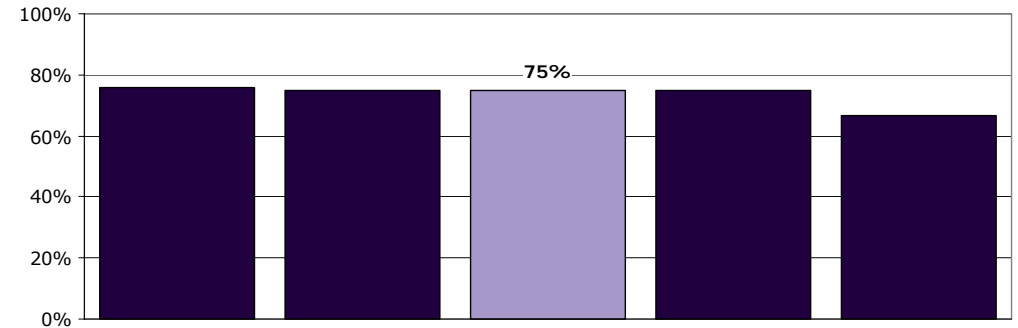
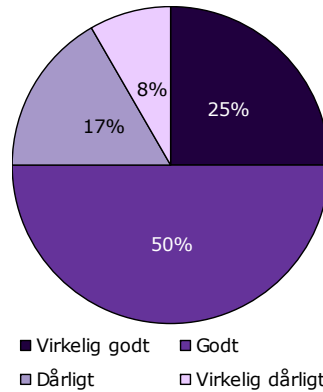
	Nej	Ja	Antal
	%	%	n
Alle	92	8	198
Køn			
Dreng	92	8	124
Pige	93	7	74
Aldersgruppe			
0 til 6 år	95	5	22
7 til 14 år	92	8	106
15 år eller derover	93	7	70
Kontakter			
1 til 4	92	8	52
5 til 9	95	5	55
10 eller flere	89	11	76
Får medicin			
Ja	91	9	109
Nej	94	6	83
Tager medicin korrekt			
Altid	94	6	90
Sjældnere end altid	78	22	23
Diagnose			
F40-49	93	7	15
F50-59	71	29	7
F80-89	95	5	22
F90-98	91	9	76
Andet	93	7	60

11. Hvordan synes du, at personalet tog hånd om fejlen(e), efter den/de blev opdaget?

Tema: Din udredning og behandling i ambulatoriet

Svar på spørgsmål: 13 (6 %)

Positive svar: Virkelig godt; Godt



	Virkelig godt	Godt	Dårligt	Virkelig Dårligt	Antal	[Andet]*
	%	%	%	%	n	n
Alle	25	50	17	8	12	1
Køn						
Dreng	22	44	22	11	9	0
Pige	-	-	-	-	3	1
Aldersgruppe						
0 til 6 år	-	-	-	-	1	0
7 til 14 år	17	67	17	0	6	1
15 år eller derover	40	20	20	20	5	0
Kontakter						
1 til 4	-	-	-	-	4	0
5 til 9	-	-	-	-	3	0
10 eller flere	20	60	0	20	5	1
Får medicin						
Ja	25	50	13	13	8	1
Nej	-	-	-	-	4	0
Tager medicin korrekt						
Altid	25	25	25	25	4	1
Sjældnere end altid	-	-	-	-	4	0
Diagnose						
F40-49	-	-	-	-	1	0
F50-59	-	-	-	-	2	0
F80-89	-	-	-	-	1	0
F90-98	0	75	25	0	4	1
Andet	-	-	-	-	4	0

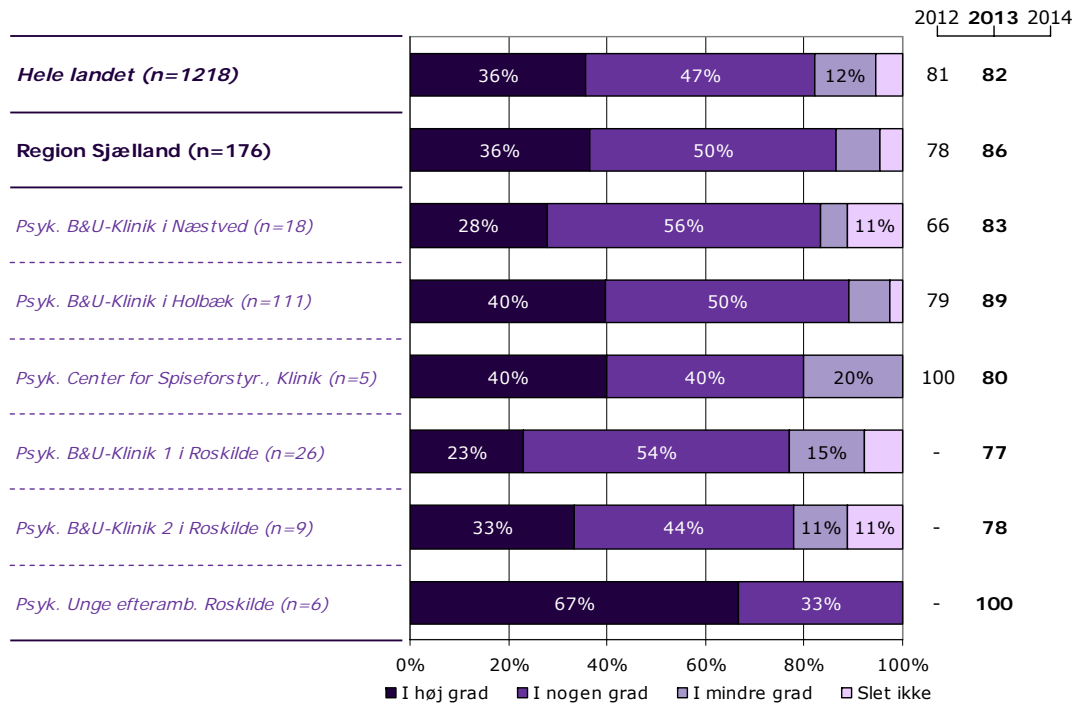
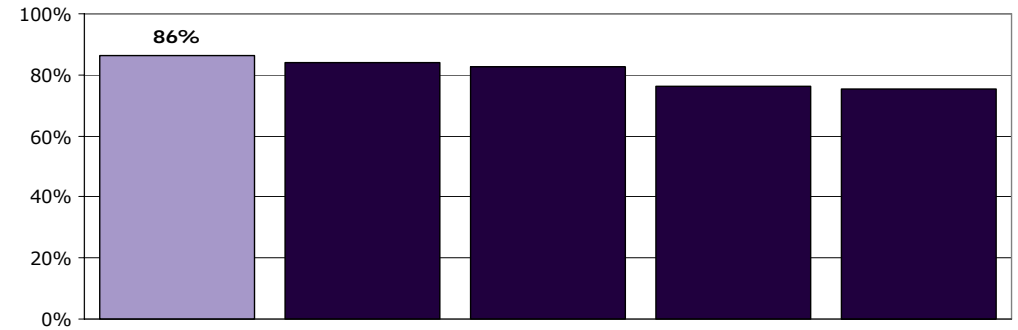
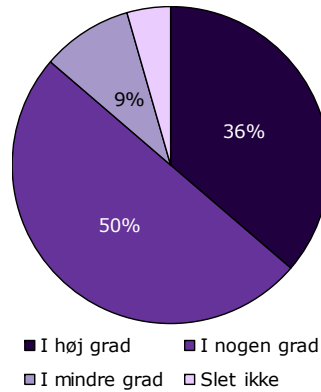
[Andet]*: Personalet kendte ikke fejlen(e)

12. Har du fået at vide, hvilken hjælp du kan få i ambulatoriet?

Tema: Information fra ambulatoriet

Svar på spørgsmål: 196 (97 %)

Positive svar: I høj grad; I nogen grad



	I høj grad	I nogen grad	I mindre grad	Slet ikke	Antal	[Andet]*
	%	%	%	%	n	n
Alle	36	50	9	5	176	20
Køn						
Dreng	38	48	10	4	105	17
Pige	34	54	7	6	71	3
Aldersgruppe						
0 til 6 år	53	37	11	0	19	3
7 til 14 år	31	53	9	7	90	14
15 år eller derover	39	49	9	3	67	3
Kontakter						
1 til 4	28	41	17	13	46	5
5 til 9	35	55	10	0	49	5
10 eller flere	45	48	4	3	69	7
Får medicin						
Ja	43	48	4	5	98	10
Nej	27	53	15	4	73	9
Tager medicin korrekt						
Altid	42	48	4	6	81	8
Sjældnere end altid	50	45	5	0	20	3
Diagnose						
F40-49	46	46	8	0	13	2
F50-59	43	43	14	0	7	0
F80-89	22	50	11	17	18	4
F90-98	36	52	8	5	64	10
Andet	39	48	11	2	56	4

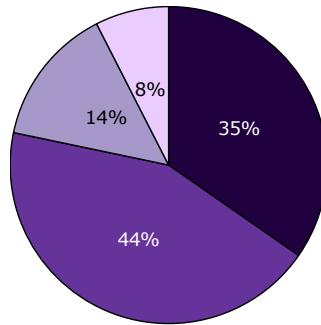
[Andet]*: Ved ikke/ikke relevant

13. Har du fået at vide, hvad du selv kan gøre for at tackle dine vanskeligheder og problemer?

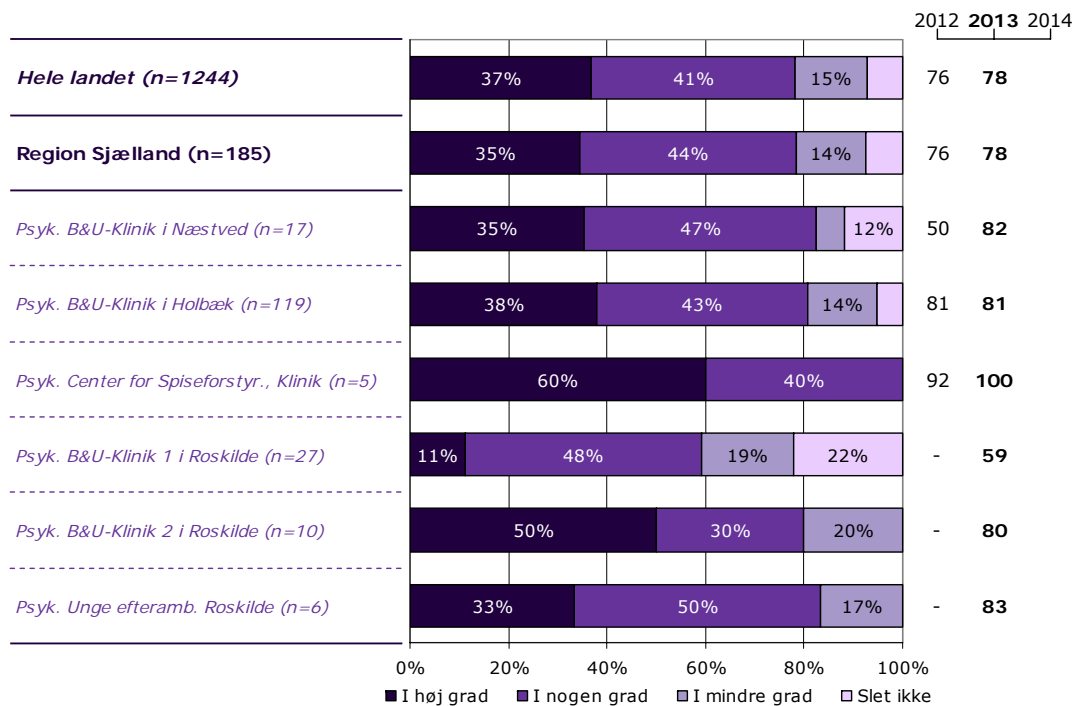
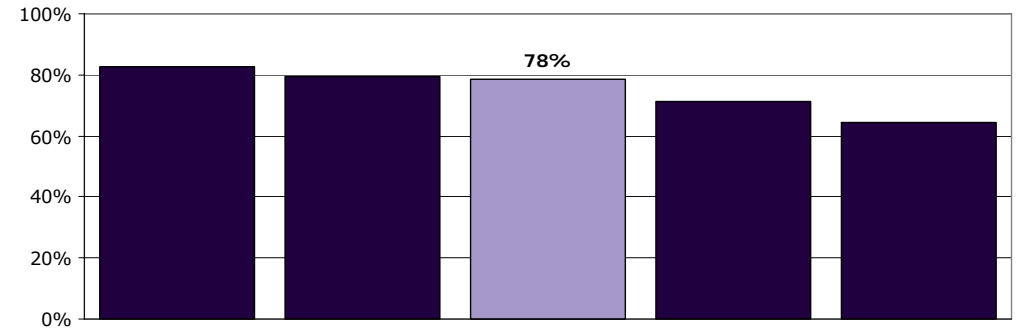
Tema: Information fra ambulatoriet

Svar på spørgsmål: 198 (98 %)

Positive svar: I høj grad; I nogen grad



■ I høj grad ■ I nogen grad
■ I mindre grad □ Slet ikke



	I høj grad	I nogen grad	I mindre grad	Slet ikke	Antal	[Andet]*
	%	%	%	%	n	n
Alle	35	44	14	8	185	13
Køn						
Dreng	30	46	17	7	112	12
Pige	41	41	10	8	73	1
Aldersgruppe						
0 til 6 år	44	50	6	0	18	4
7 til 14 år	34	45	11	10	98	8
15 år eller derover	33	41	20	6	69	1
Kontakter						
1 til 4	30	32	25	14	44	8
5 til 9	25	57	11	8	53	2
10 eller flere	46	39	9	5	74	2
Får medicin						
Ja	38	42	13	7	106	3
Nej	31	47	14	8	74	9
Tager medicin korrekt						
Altid	40	40	13	7	87	3
Sjældnere end altid	27	50	18	5	22	1
Diagnose						
F40-49	40	53	7	0	15	0
F50-59	14	71	14	0	7	0
F80-89	10	55	25	10	20	2
F90-98	39	41	13	7	71	5
Andet	35	44	13	9	55	5

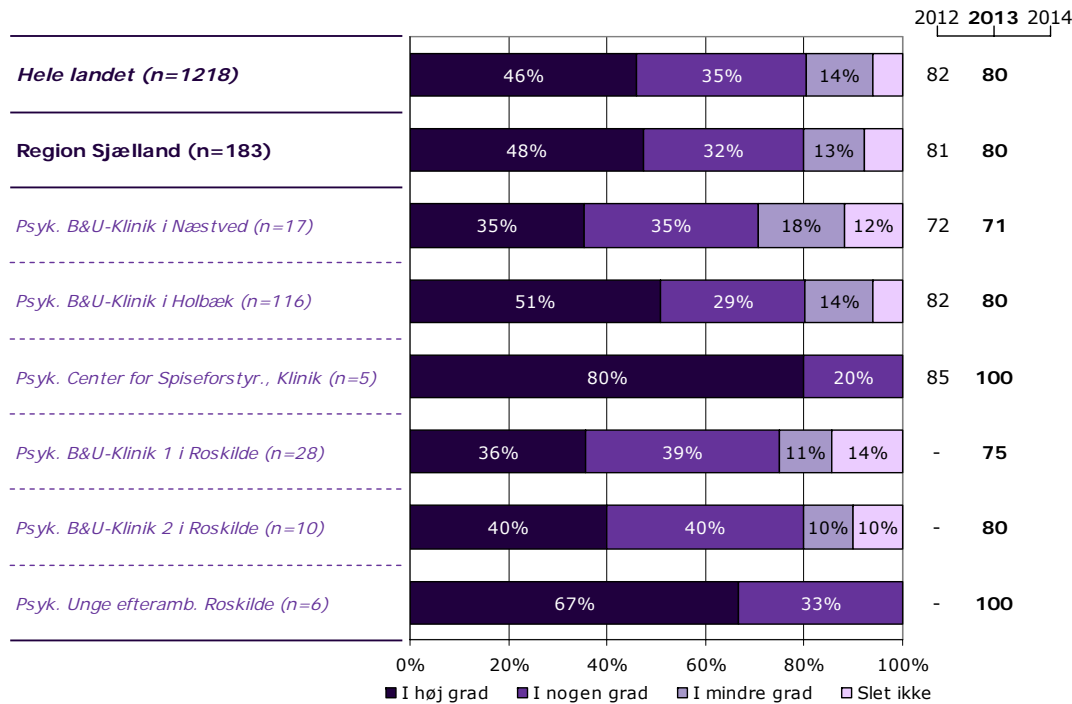
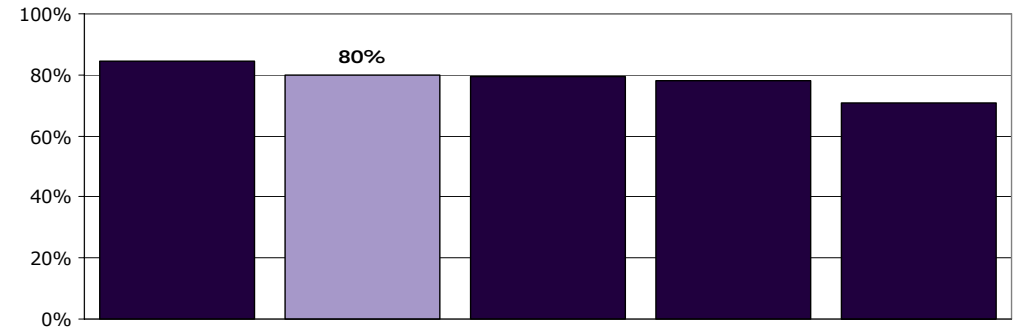
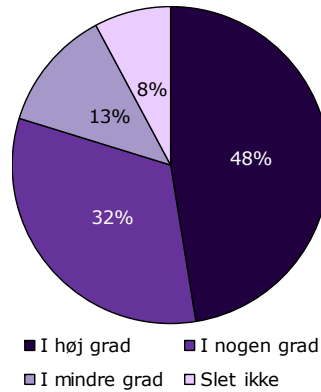
[Andet]*: Ved ikke/ikke relevant

14. Får du informationer om din sygdom og behandling?

Tema: Information fra ambulatoriet

Svar på spørgsmål: 198 (98 %)

Positive svar: I høj grad; I nogen grad



	I høj grad	I nogen grad	I mindre grad	Slet ikke	Antal	[Andet]*
	%	%	%	%	n	n
Alle	48	32	13	8	183	15
Køn						
Dreng	44	35	13	9	112	12
Pige	54	28	13	6	71	3
Aldersgruppe						
0 til 6 år	53	35	6	6	17	5
7 til 14 år	46	30	13	10	99	7
15 år eller derover	48	34	13	4	67	3
Kontakter						
1 til 4	37	30	20	13	46	6
5 til 9	43	39	12	6	51	4
10 eller flere	53	30	11	5	73	3
Får medicin						
Ja	51	34	10	5	106	3
Nej	43	31	15	11	72	11
Tager medicin korrekt						
Altid	54	31	10	4	89	1
Sjældnere end altid	40	40	15	5	20	3
Diagnose						
F40-49	50	36	14	0	14	1
F50-59	71	29	0	0	7	0
F80-89	38	38	10	14	21	1
F90-98	50	26	19	6	70	6
Andet	47	35	11	7	55	5

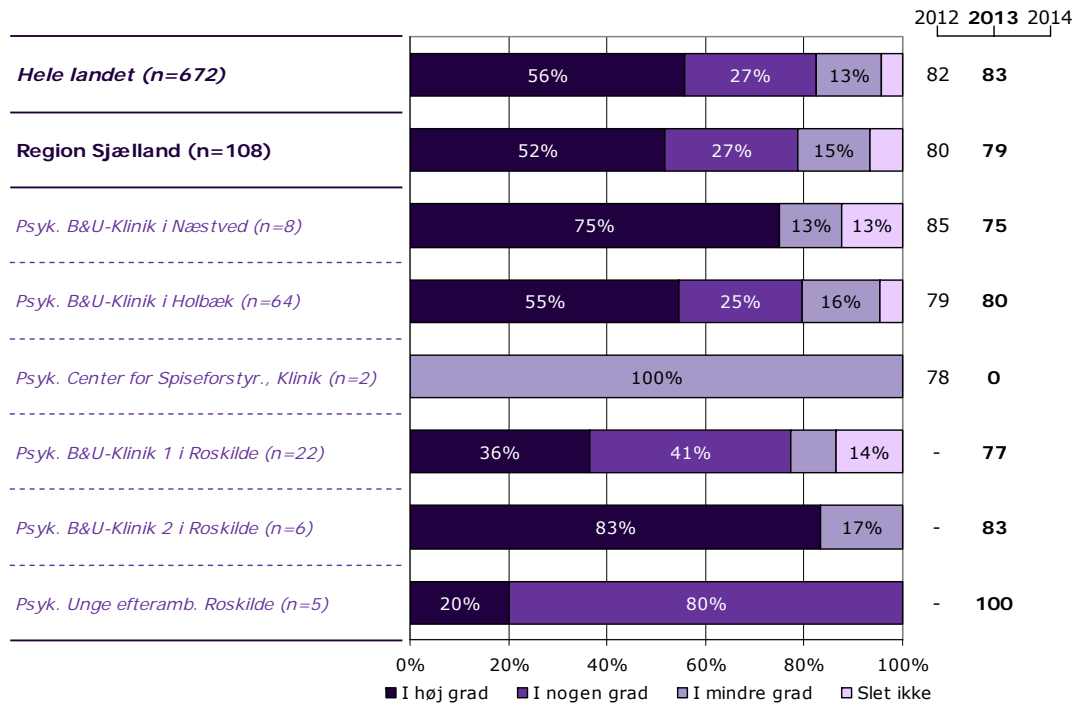
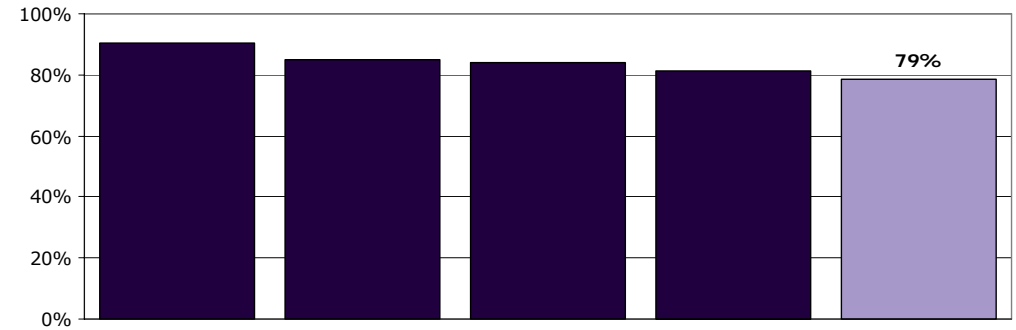
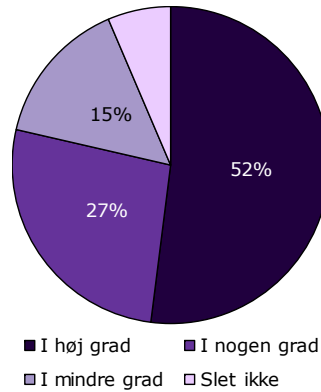
[Andet]*: Ved ikke/ikke relevant

15. Får du klar information om medicinens virkning og eventuelle bivirkninger?

Tema: Information fra ambulatoriet

Svar på spørgsmål: 198 (98 %)

Positive svar: I høj grad; I nogen grad



	I høj grad	I nogen grad	I mindre grad	Slet ikke	Antal	[Andet]*
	%	%	%	%	n	n
Alle	52	27	15	6	108	90
Køn						
Dreng	46	32	14	7	69	55
Pige	62	18	15	5	39	35
Aldersgruppe						
0 til 6 år	83	0	17	0	6	16
7 til 14 år	46	31	12	11	65	41
15 år eller derover	57	24	19	0	37	33
Kontakter						
1 til 4	71	12	12	6	17	35
5 til 9	43	39	14	4	28	27
10 eller flere	50	22	19	9	54	22
Får medicin						
Ja	51	28	15	6	104	5
Nej	0	0	0	0	0	83
Tager medicin korrekt						
Altid	52	27	16	5	86	4
Sjældnere end altid	52	29	10	10	21	2
Diagnose						
F40-49	67	17	0	17	6	9
F50-59	0	50	50	0	2	5
F80-89	64	18	0	18	11	11
F90-98	51	26	19	4	47	29
Andet	50	33	11	6	36	24

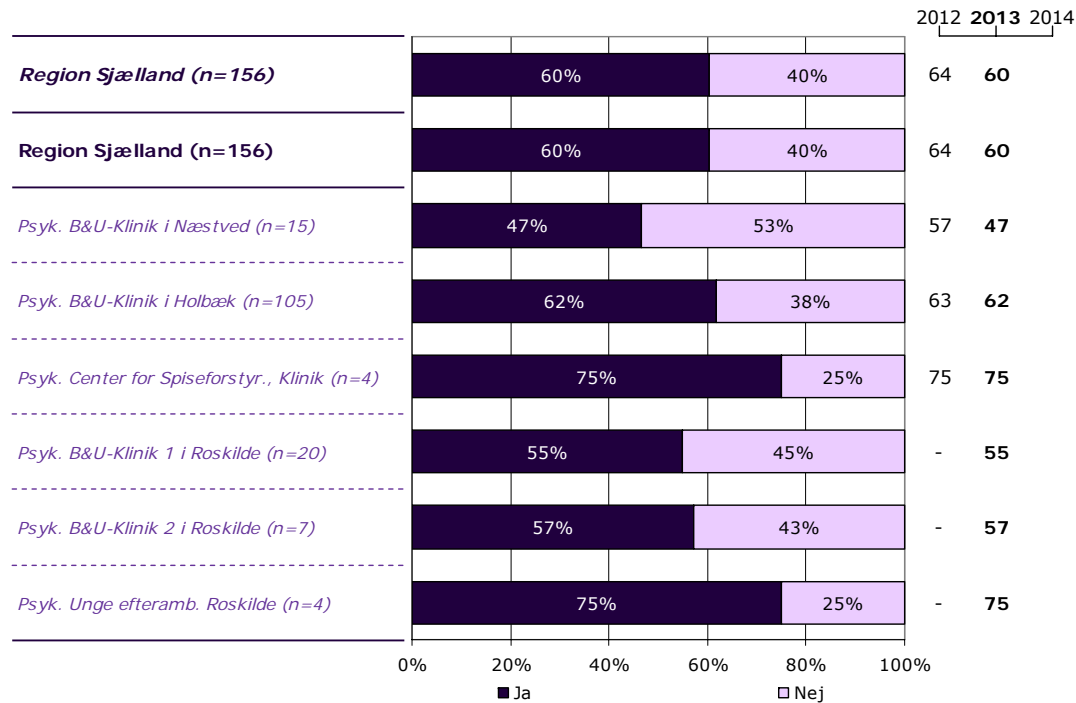
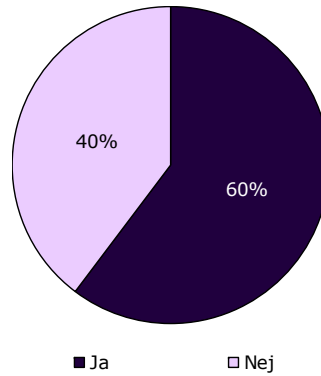
[Andet]*: Ved ikke/får ikke medicin

20. Har du fået vejledning/undervisning om din sygdom og behandling?

Tema: Regionalt spørgsmål

Svar på spørgsmål: 194 (96 %)

Positive svar: Ja



	Ja	Nej	Antal	[Andet]*
	%	%	n	n
Alle	60	40	156	38
Køn				
Dreng	58	42	101	21
Pige	64	36	55	17
Aldersgruppe				
0 til 6 år	72	28	18	4
7 til 14 år	55	45	78	24
15 år eller derover	63	37	60	10
Kontakter				
1 til 4	47	53	34	17
5 til 9	64	36	42	11
10 eller flere	62	38	71	5
Får medicin				
Ja	65	35	91	16
Nej	55	45	60	21
Tager medicin korrekt				
Altid	68	32	75	15
Sjældnere end altid	53	47	19	2
Diagnose				
F40-49	82	18	11	4
F50-59	60	40	5	2
F80-89	61	39	18	4
F90-98	58	42	66	9
Andet	60	40	43	15

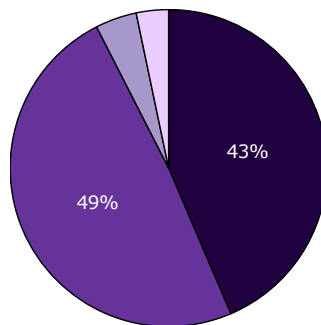
[Andet]*: Ved ikke/ikke relevant

21. Synes du, at vejledningen/undervisningen har givet dig bedre muligheder for at håndtere dit liv med sygdommen?

Tema: Regionalt spørgsmål

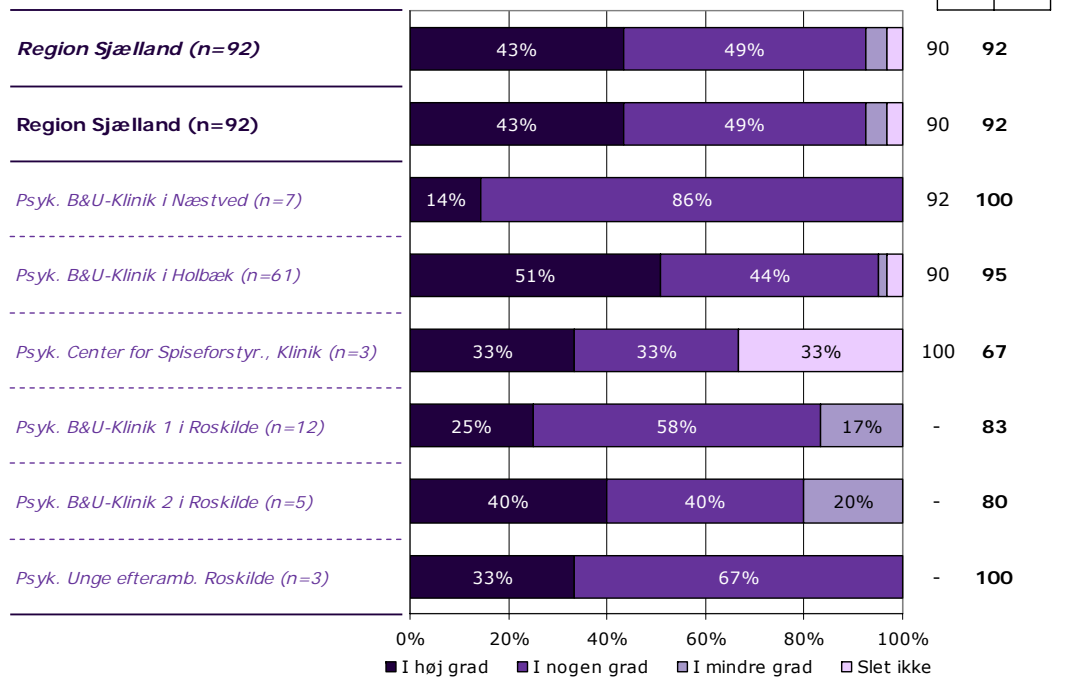
Svar på spørgsmål: 113 (56 %)

Positive svar: I høj grad; I nogen grad



■ I høj grad ■ I nogen grad
■ I mindre grad □ Slet ikke

2012 2013 2014



0% 20% 40% 60% 80% 100%
■ I høj grad ■ I nogen grad ■ I mindre grad □ Slet ikke

	I høj grad	I nogen grad	I mindre grad	Slet ikke	Antal	[Andet]*
	%	%	%	%	n	n
Alle	43	49	4	3	92	21
Køn						
Dreng	43	48	5	4	56	10
Pige	44	50	3	3	36	11
Aldersgruppe						
0 til 6 år	58	42	0	0	12	2
7 til 14 år	47	42	9	2	43	14
15 år eller derover	35	59	0	5	37	5
Kontakter						
1 til 4	36	43	7	14	14	9
5 til 9	46	43	11	0	28	8
10 eller flere	47	51	0	2	43	2
Får medicin						
Ja	47	48	3	2	58	6
Nej	34	53	6	6	32	15
Tager medicin korrekt						
Altid	53	43	2	2	49	4
Sjældnere end altid	27	64	9	0	11	2
Diagnose						
F40-49	67	11	11	11	9	3
F50-59	0	67	0	33	3	2
F80-89	44	56	0	0	9	3
F90-98	51	46	0	3	37	6
Andet	35	62	4	0	26	7

[Andet]*: Ved ikke/ikke relevant

Ønsker du at vide mere?

På psykiatriundersogelser.dk kan du læse mere om LUP-psykiatri.

På hjemmesiden er det muligt at se spørgeskemaer, oversigt over spørgsmål med relevans for Den Danske Kvalitetsmodel, undersøgelseskoncept, tidsplan m.v.

Her kan du blandt andet også finde kontaktoplysninger på de regionale koordinatore samt de medarbejdere i CFK, som er involveret i undersøgelserne.

Du kan også nemt blive guidet videre til rapporten med nationale resultater samt regionale rapporter, der findes på sundhed.dk.