

LUP Psykiatri 2013

Regional rapport

Ambulante patienter i børne- og ungdomspsykiatrien

Region Syddanmark

15-04-2014



Indledning

I efteråret 2013 blev patienter i børne- og ungdomspsykiatriens ambulatorier i en spørgeskemaundersøgelse spurgt om deres oplevelse af kontakten med psykiatrien.

Denne rapport beskriver patienternes svar inden for denne region.

Formål

Formålet med undersøgelsen er at bidrage med viden om patienternes oplevelser af kvalitet i psykiatrien på afsnits-, afdelings-, regions- og landsniveau.

Foruden de nationale spørgsmål har regionerne mulighed for at stille op til fire regionale spørgsmål.

Baggrund

Der er tale om en landsdækkende undersøgelse, som gennemføres på vegne af de fem regioner og Danske Regioner.

Patientundersøgelserne gennemføres årligt og omfatter indlagte og ambulante patienter inden for henholdsvis voksenpsykiatrien og børne- og ungdomspsykiatrien på landets offentlige psykiatriske hospitaler.

Hvert år gennemføres der ligeledes forældreundersøgelser på henholdsvis ambulatorier og dag- eller døgnafsnit i børne- og ungdomspsykiatrien.

Hvert tredje år gennemføres der desuden landsdækkende undersøgelser af pårørendeoplevelser inden for voksenpsykiatrien.

Der har eksisteret landsdækkende undersøgelser af patient- og pårørendeoplevelser i psykiatrien siden 2004.

Rapportens opbygning

Rapporten har følgende opbygning:

- Indledning
- Datagrundlag
- Overordnet gennemgang af spørgsmålene
- Gennemgang af de enkelte spørgsmål

I den overordnede gennemgang af spørgsmålene er det blandt andet muligt at sammenligne regionens resultater på de enkelte spørgsmål inddelt i temaer med landsresultatet.

På baggrund af undersøgelsesresultaterne fremhæves desuden fem spørgsmål, der rummer umiddelbare forbedringsmuligheder, og fem spørgsmål, hvor fastholdelse af stor patienttilfredshed er vigtig i forhold til patienternes samlede indtryk af psykiatrien.

I den efterfølgende gennemgang af de enkelte spørgsmål præsenteres regionens resultater på afdelingsniveau.

Spørgsmålene om patienternes samlede indtryk vises før de øvrige temaer i spørgeskemaet. Eventuelle regionale spørgsmål præsenteres til sidst.

Hvor det er muligt, bliver resultaterne sammenlignet med resultaterne fra 2012.

Rapporter på flere niveauer

Der er udarbejdet rapporter på afsnits-, afdelings- og regionsniveau. På landsniveau er der desuden udarbejdet en samlet tværgående eksplorativ landsrapport.

Organisering

Projektledelsen af undersøgelsen varetages af CFK - Folkesundhed og Kvalitetsudvikling i Region Midtjylland, der sammen med Enhed for Evaluering og Brugerrinddragelse i Region Hovedstaden udgør projektsekretariatet.

Styregruppen for undersøgelsen er Temagruppen for Kvalitet. Derudover er der nedsat en kompetenceenhed bestående af et medlem fra hver af de fem regioner, Danske Regioner samt CFK.

Datagrundlag

Personalet udleverede, i perioden 3. september til og med 14. oktober 2013, personligt spørgeskemaer til patienter som havde haft mindst to kontakter med den ambulante psykiatri i det pågældende behandlingsforløb.

Afdelinger med færre end ti udleverede spørgeskemaer eller mindre end fem besvarelser får ikke rapporteret deres resultater på afdelingsniveau. Resultater fra disse afdelinger vil dog indgå i resultaterne på højere niveauer.

Datagrundlag

Udleverede spørgeskemaer	861
Besvarede spørgeskemaer	415
Regionens svarprocent	48

Signalement af svarpersonerne

	Antal	Procent
	n	%
Alle	415	100
Køn		
Dreng	185	45
Pige	229	55
Aldersgruppe		
0 til 6 år	28	7
7 til 14 år	151	36
15 år eller derover	236	57
Kontakter		
1 til 4	114	30
5 til 9	90	23
10 eller flere	181	47
Får medicin		
Ja	186	46
Nej	220	54
Tager medicin korrekt		
Altid	141	76
Sjældnere end altid	45	24
Diagnose		
F40-49	91	24
F50-59	48	13
F80-89	42	11
F90-98	109	29
Andet	92	24

Patienternes samlede indtryk

Figurene til højre viser patienternes samlede indtryk fordelt på køn, alder og kontakter.

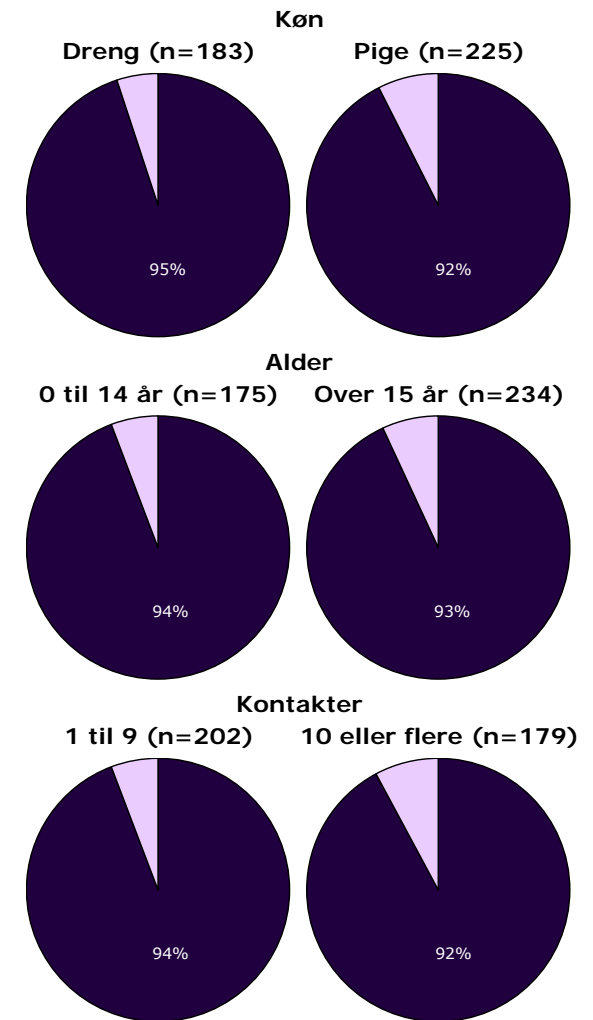
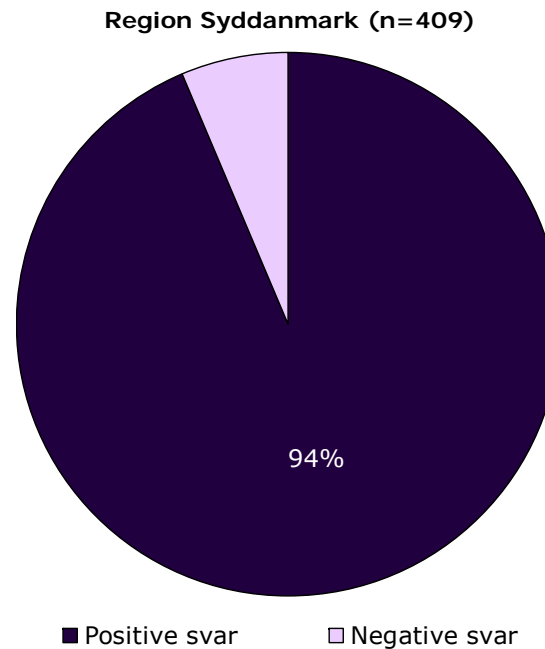
I figurene er patienternes svar kategoriseret som henholdsvis positive og negative.

Svarkategorierne "virkelig godt" og "godt" er kategoriseret som positive svar, mens svarkategorierne "dårligt" og "virkelig dårligt" er kategoriseret som negative svar.

Af hensyn til patienternes anonymitet er der kun vist figurer, hvor der er minimum fem svar.

Patienternes samlede indtryk præsenteres mere detaljeret senere i forbindelse med gennemgangen af spørgsmålene i undersøgelsen.

Det samlede indtryk fordelt på køn, alder og kontakter



Hvordan svarer patienterne på spørgsmålene?

Patienternes svar på spørgsmålene er her sammenlignet med landsresultatet.

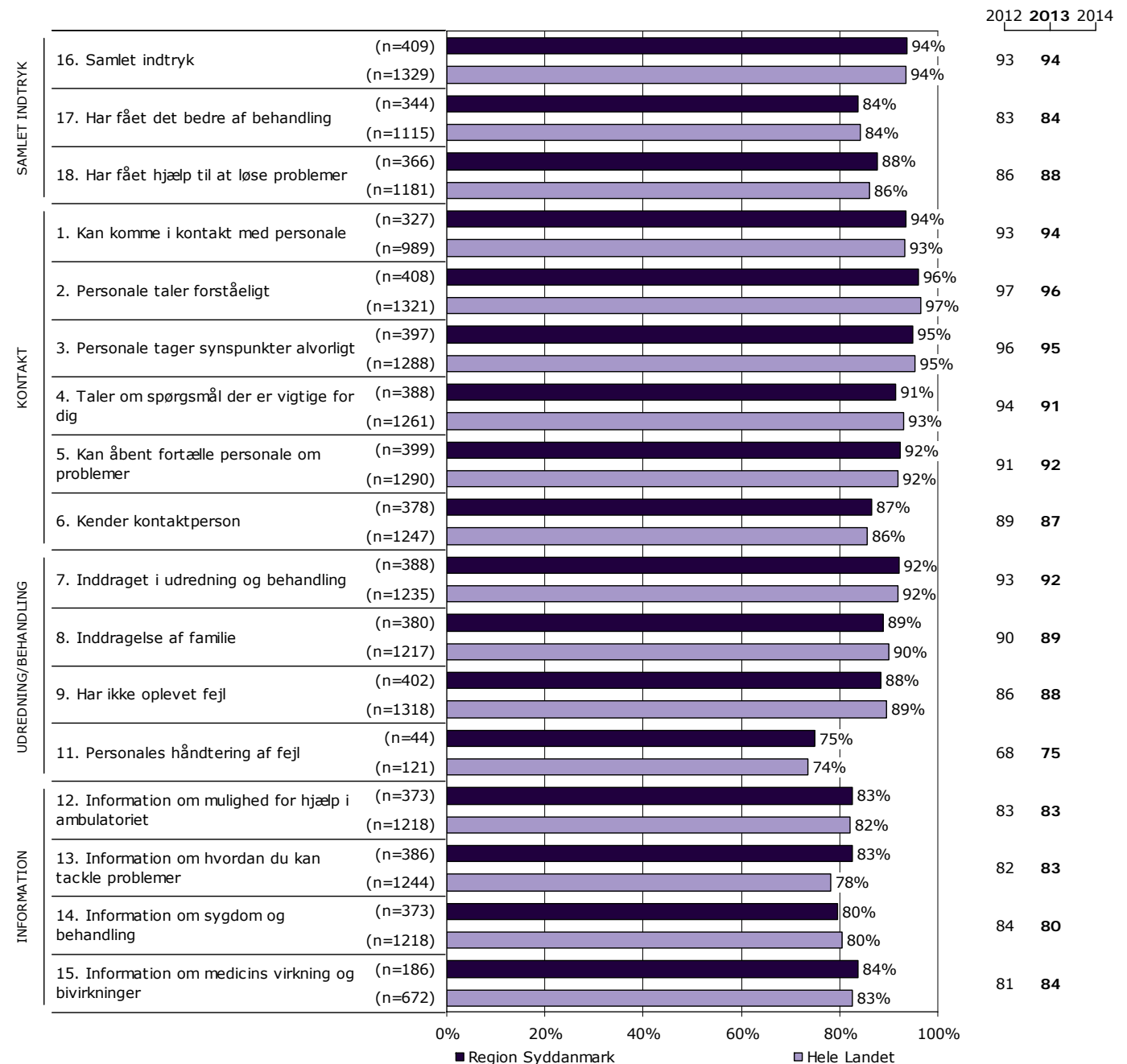
Spørgsmålene vises temavist med det samlede indtryk som det første tema. Den lodrette tekst i figuren viser, hvilket tema spørgsmålene hører under.

Søjlerne viser andelen af patienternes svar, som er positive. Parentesen foran hver søjle angiver det samlede antal svar (positive og negative), der indgår i andelsberegningen.

For hvert spørgsmål præsenteres to søjler. Den øverste søjle angiver regionens resultat, mens den nederste angiver resultatet for hele landet.

Yderst til højre i figuren er regionens resultat vist, hvor det er muligt, er resultatet fra 2012 ligeledes vist.

Resultatoversigt. Andel positive svar (procent)



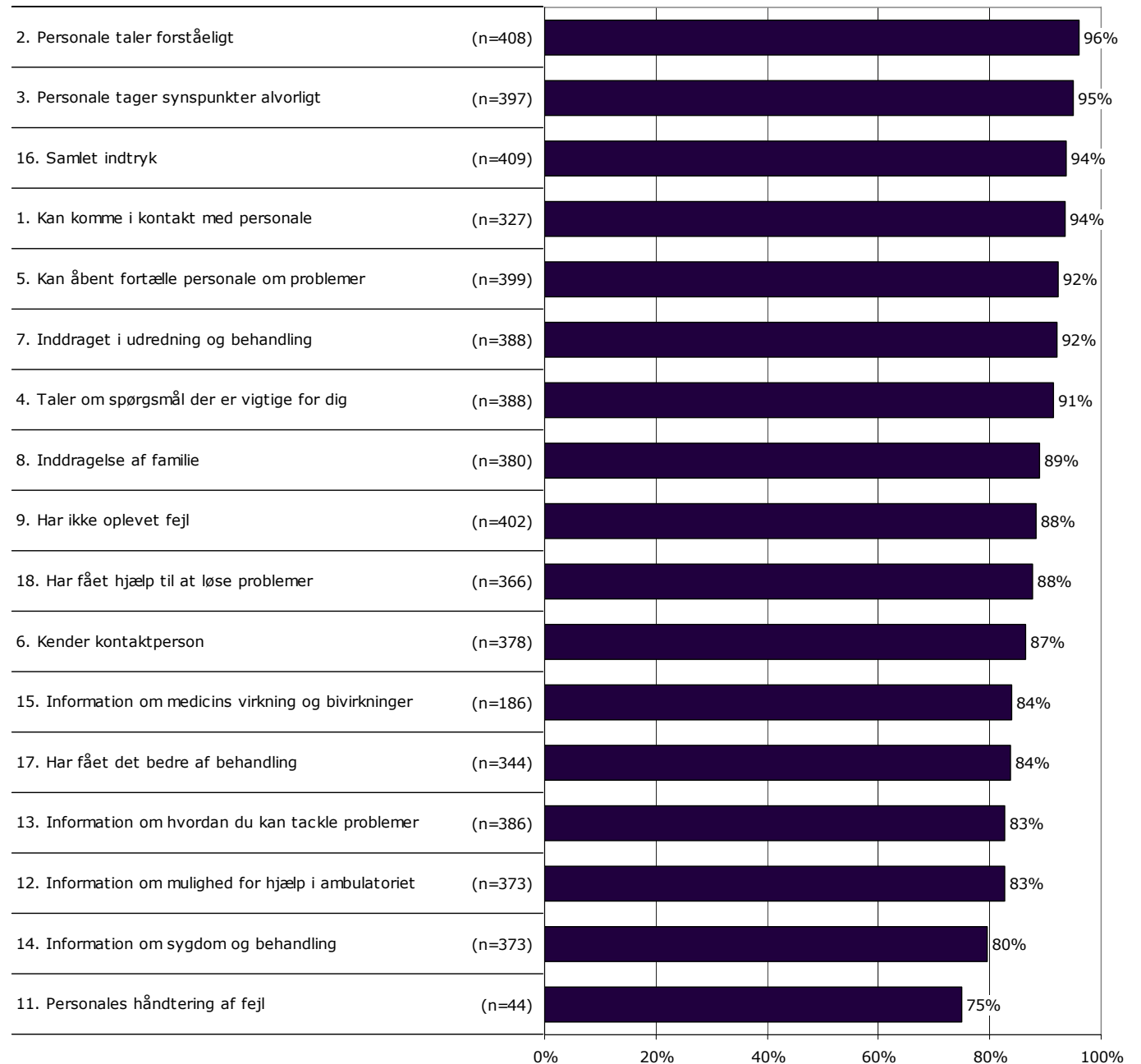
På hvilke spørgsmål er tilfredsheden størst?

Spørgsmålene i figuren til højre er rangordnet efter patienternes tilfredshed. Spørgsmålene med den største andel positive svar fremgår øverst i figuren.

Søjlerne viser andelen af patienternes svar, som er positive. Parentesen foran hver søjle angiver det samlede antal svar (positive og negative), der indgår i andelsberegningen.

Der vises kun tal for 2013-undersøgelsen.

Resultatoversigt. Andel positive svar (procent)



Er resultatet bedre end landsresultatet?

Den første af figurerne til højre viser hvor mange spørgsmål, hvor andelen af patienter, der har svaret positivt, er:

- højere end landsresultatet
- det samme som landsresultatet
- lavere end landsresultatet.

I figuren er resultatet sammenlignet med landsresultatet på i alt 17 spørgsmål.

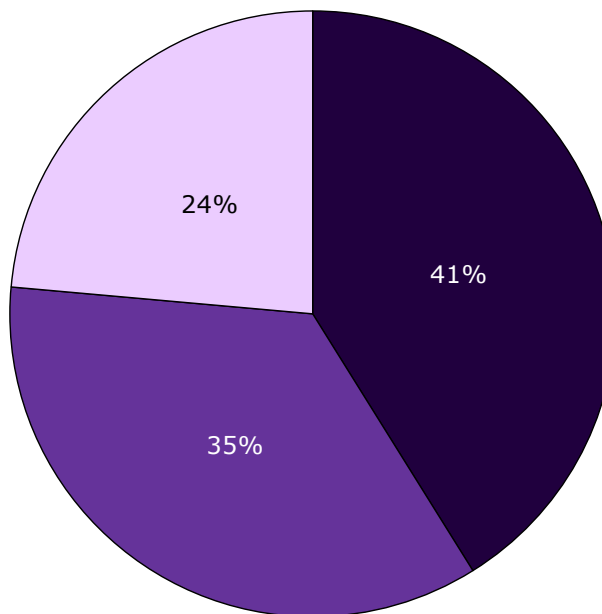
I figuren længst til højre er resultatet sammenlignet med regionens resultat sidste år. Figuren viser hvor mange spørgsmål, hvor andelen af patienter, der har svaret positivt, er:

- højere end resultatet sidst
- det samme som resultatet sidst
- lavere end resultatet sidst.

Dette års resultat er sammenlignet med sidste års resultat på i alt 17 spørgsmål.

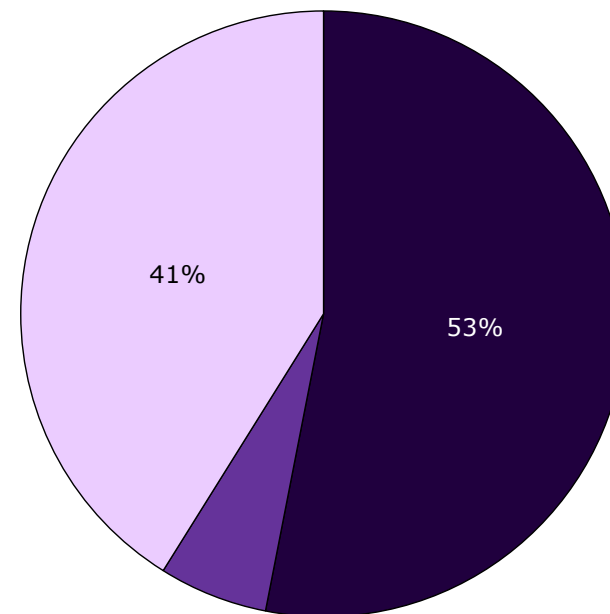
Forskellene mellem regionens resultat og henholdsvis landsresultatet og sidste års resultat er ikke signifikantstestet.

Sammenligning med landsresultatet



■ Højere end landsresultatet
■ Det samme som landsresultatet
□ Lavere end landsresultatet

Sammenligning med resultatet sidst



■ Højere end resultatet sidst
■ Det samme som resultatet sidst
□ Lavere end resultatet sidst

Fastholdelse og forbedring af resultater

Næste side præsenterer et bud på, hvilke områder regionen kan være opmærksom på i det løbende arbejde med at forbedre og fastholde den patientoplevede kvalitet.

På baggrund af undersøgelsesresultaterne fremhæves fem spørgsmål, der rummer umiddelbare forbedringsmuligheder, og fem spørgsmål, hvor fastholdelse af stor patienttilfredshed er vigtig i forhold til patienternes samlede indtryk af psykiatrien.

Spørgsmålene er udvalgt ved at sammenholde patienternes svar på spørgsmålene og sammenhængen mellem de enkelte spørgsmål og patienternes samlede indtryk af psykiatrien.

De fremhævede spørgsmål med umiddelbare forbedringsmuligheder er karakteriseret ved:

- relativ lille andel positive svar
- relativ stor sammenhæng med det samlede indtryk.

De fremhævede spørgsmål, hvor fastholdelse af stor patienttilfredshed er vigtig, er karakteriseret ved:

- relativ stor andel positive svar
- relativ stor sammenhæng med det samlede indtryk.

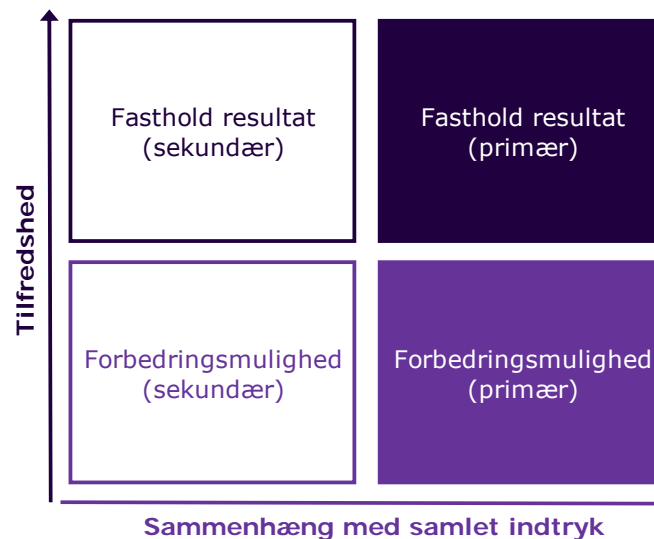
Beregninger

Som mål for sammenhængen med det samlede indtryk anvendes korrelationen mellem de enkelte spørgsmål og patienternes samlede indtryk. To spørgsmål er eksempelvis stærkt korreleret (stor sammenhæng), hvis personer, der svarer positivt på spørgsmål A samtidig har tendens til at svare positiv på spørgsmål B. Sammenhængen mellem spørgsmålene og det samlede indtryk er undersøgt bivariat (γ), og beregningerne er, for at få det mest præcise mål for sammenhængen, foretaget samlet for hele landet og ikke for den enkelte region.

Spørgsmålet, der er anvendt i beregningen af sammenhængen med de enkelte spørgsmål og patienternes samlede indtryk, er: Hvad er dit samlede indtryk af dine besøg i ambulatoriet?

Figuren nedenfor illustrerer, hvordan spørgsmålene er udvalgt. Spørgsmålene er dels rangordnet efter andel positive svar (den vertikale akse i figuren) og dels rangordnet efter spørgsmålenes sammenhæng med det samlede indtryk (den horisontale akse i figuren). Figuren er på baggrund heraf inddelt i fire områder, der er karakteriseret ved varierende forbedringsmuligheder. Spørgsmål er herefter udvalgt blandt de spørgsmål, der er placeret henholdsvis øverst og nederst i figurens højre side.

Beregningsmetoden og spørgsmålsudvælgelsen er beskrevet mere detaljeret på psykiatriundersogelser.dk.



Fastholdelse og forbedring af resultater (fortsat)

Patienternes svar på spørgsmålene er her sammenholdt med sammenhængen mellem de enkelte spørgsmål og patienternes samlede indtryk.

De fem spørgsmål, der rummer forbedringsmuligheder, og de fem spørgsmål, hvor fastholdelse af tilfredsheden er vigtigt, er præsenteret i hver deres tabel.

Fra venstre mod højre viser kolonnerne efter de fremhævede spørgsmål:

- Andel positive svar på spørgsmålet
- Spørgsmålets placering, når spørgsmålene rangordnes efter højest andel positive svar
- Spørgsmålets placering, når spørgsmålene rangordnes efter størst sammenhæng med patienternes samlede indtryk.

Spørgsmålene er udvalgt blandt de i alt 16 nationale spørgsmål, der indgår i rangordningen.

Spørgsmål med umiddelbare forbedringsmuligheder

	Positive	Positive	Sammenhæng
	%	[1-16]	[1-16]
11. Hvordan synes du, at personalet tog hånd om fejlen(e), efter den/de blev opdaget? (n=44)	75	16	2
18. Har du fået hjælp til at løse dine problemer? (n=366)	88	9	4
17. Har du fået det bedre af behandlingen i ambulatoriet? (n=344)	84	12	8
6. Ved du, hvem din kontaktperson i ambulatoriet er? (n=378)	87	10	6
14. Får du informationer om din sygdom og behandling? (n=373)	80	15	13

Spørgsmål hvor fastholdelse af stor tilfredshed er vigtigt

	Positive	Positive	Sammenhæng
	%	[1-16]	[1-16]
3. Tager personalet dine synspunkter alvorligt? (n=397)	95	2	1
5. Skaber personalet en situation, hvor du åbent kan fortælle dem om dine vanskeligheder og problemer? (n=399)	92	4	3
4. Taler personalet om de spørgsmål, der er vigtige for dig? (n=388)	91	6	5
7. Hvor meget bliver du inddraget i den udredning og behandling, du får i ambulatoriet? (n=388)	92	5	7
2. Taler personalet til dig på en måde, som du forstår? (n=408)	96	1	9

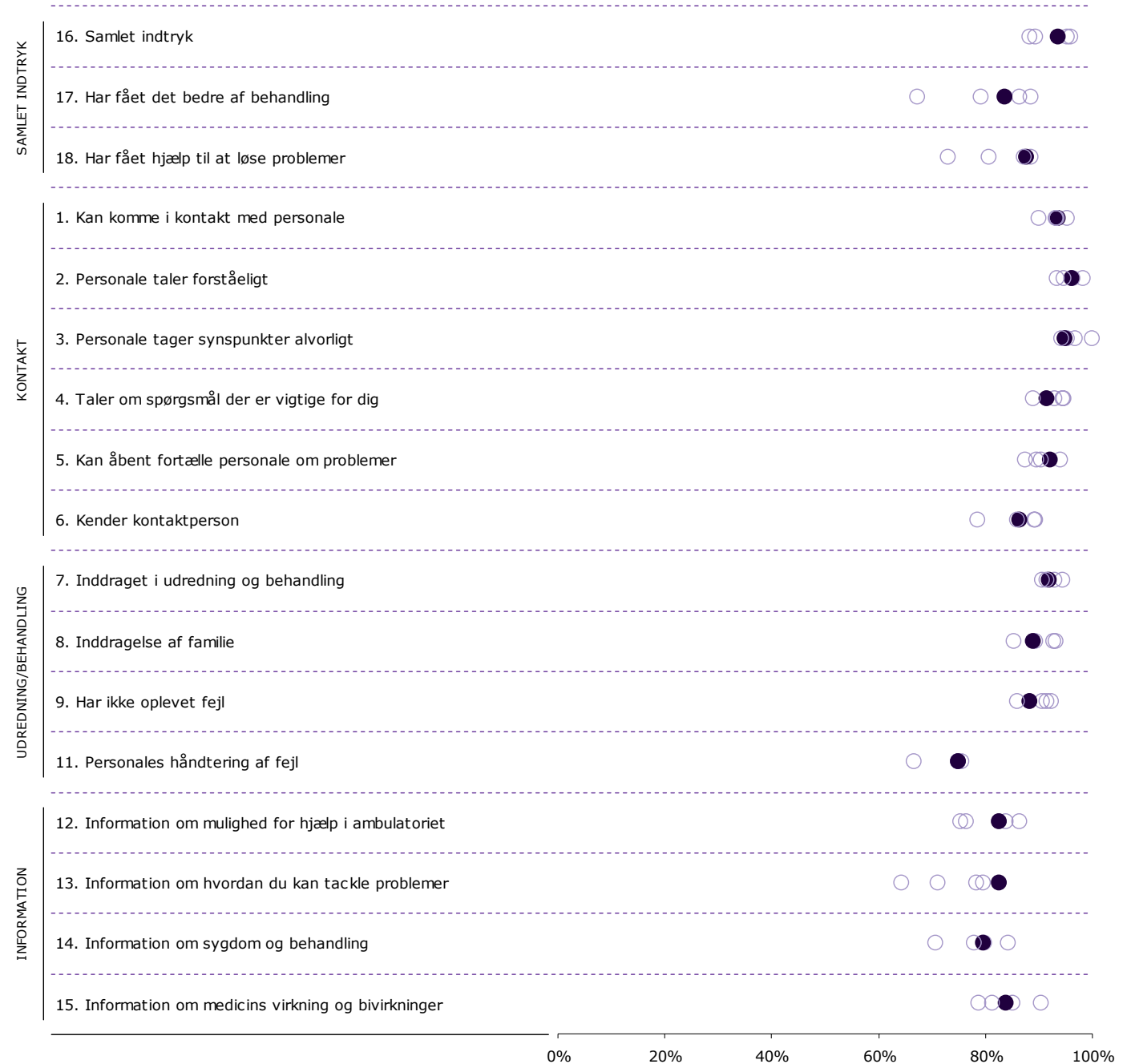
Spredningen på spørgsmålene

Figuren til højre viser variationen i patienternes svar på regionsniveau.

I figuren er andel positive svar på spørgsmålene vist for hver region. Regionens resultat er markeret med en fuldt optrukken cirkel.

Spørgsmålene vises temavist med det samlede indtryk som det første tema. Den lodrette tekst yderst til venstre viser, hvilket tema spørgsmålene hører under.

Spredningsfigur



17. Har du fået det bedre af behandlingen i ambulatoriet?

Nummer og spørgsmålsformulering i spørgeskemaet

Spørgsmålets tema i spørgeskemaet

Tema: Samlet indtryk af ambulatoriet

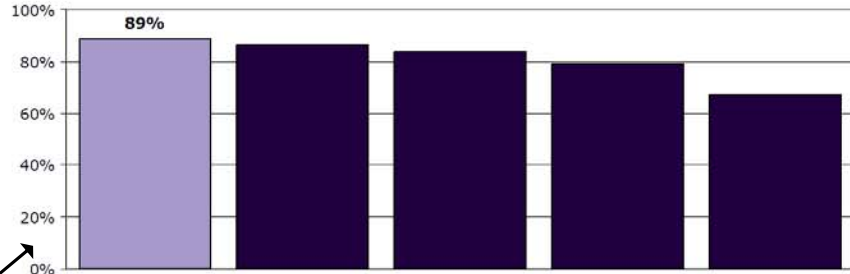
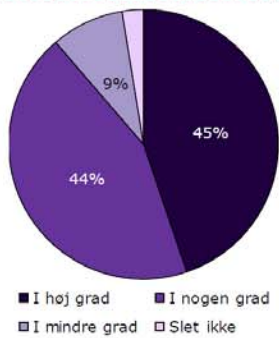
Svar på spørgsmål: 360 (81 %)

Positive svar: I høj grad; I nogen grad

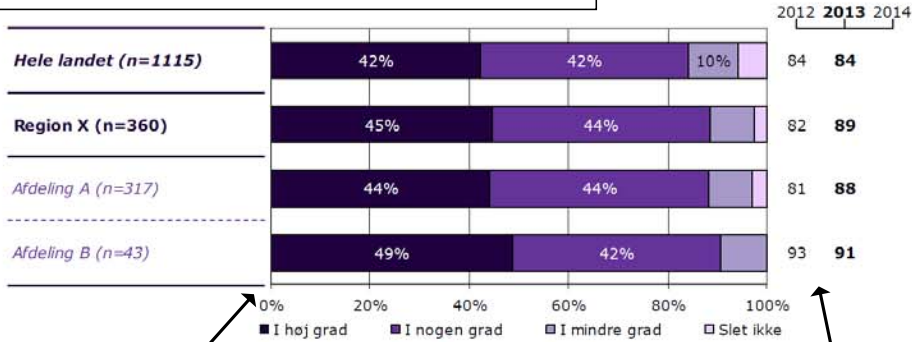
Antal svar i figurene (procent af afdelingens samlede besvarelser)

Svar kategoriseret som positive

Afdelingsresultatet: Svarfordelingen på spørgsmålet



Rangordning: Afdelinger i undersøgelsen rangordnet efter andel positive svar og sammenlignet med afdelingsresultatet.



	I høj grad	I nogen grad	I mindre grad	Slet ikke	Antal	[Andet]*
	%	%	%	%	n	n
Alle	45	44	9	3	360	78
Køn						
Dreng	45	45	7	3	153	43
Pige	45	43	10	2	206	35
Aldersgruppe						
0 til 6 år	50	40	10	0	10	15
7 til 14 år	44	46	8	3	119	31
15 år eller derover	45	43	10	3	231	32
Kontakter						
1 til 4	28	52	12	7	67	47
5 til 9	51	44	4	1	89	18
10 eller flere	50	39	10	1	171	7
Får medicin						
Ja	52	42	5	1	210	28
Nej	35	46	15	4	142	49
Tager medicin korrekt						
Altid	52	41	5	1	164	19
Sjældnere end altid	51	40	4	4	47	9
Diagnose						
F40-49	44	52	4	0	25	5
F50-59	42	40	14	4	77	5
F80-89	41	38	14	7	29	13
F90-98	50	44	3	2	122	30
Andet	47	43	9	1	77	17

Sammenligning: Afdelingsresultatet sammenlignet med svarfordelingen for hele regionen og opdelt på afsnitsniveau.

Andel positive svar i dette og sidste års undersøgelse.

Krydstabel: Afdelingsresultatet fordelt køn, alder og øvrige baggrundsplysninger. Svarfordelingen for grupper med mindre end fem svar vises ikke.

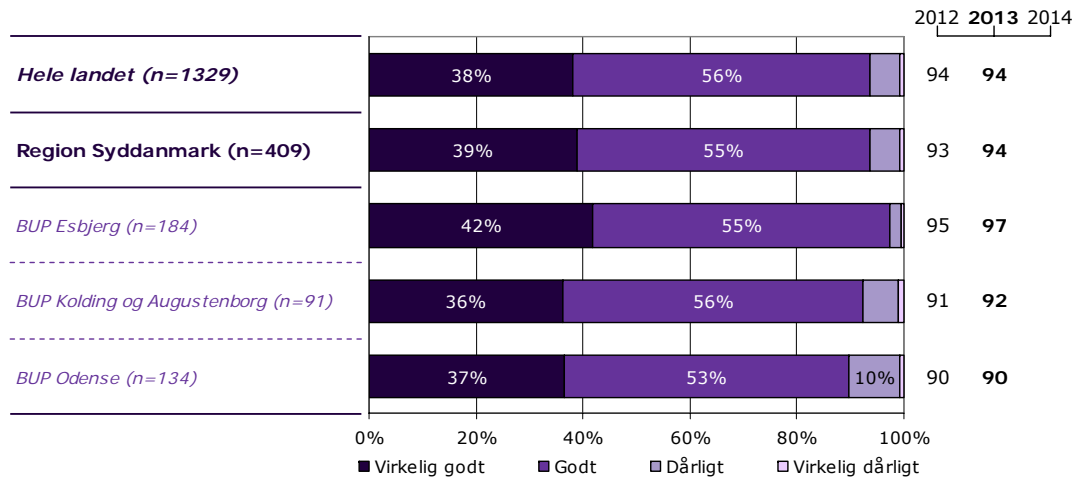
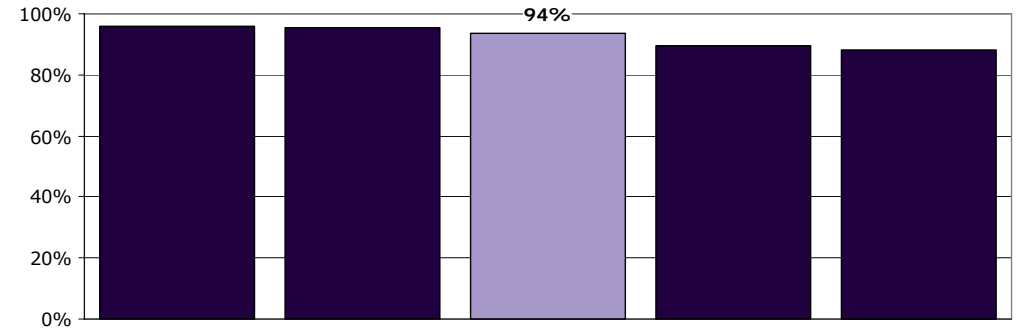
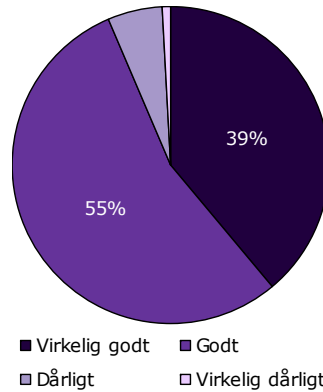
[Andet]*: Ved ikke/ikke relevant. Svar der ikke indgår i figurene og beregningen af andel positive svar.

16. Hvad er dit samlede indtryk af dine besøg i ambulatoriet?

Tema: Samlet indtryk af ambulatoriet

Svar på spørgsmål: 409 (99 %)

Positive svar: Virkelig godt; Godt



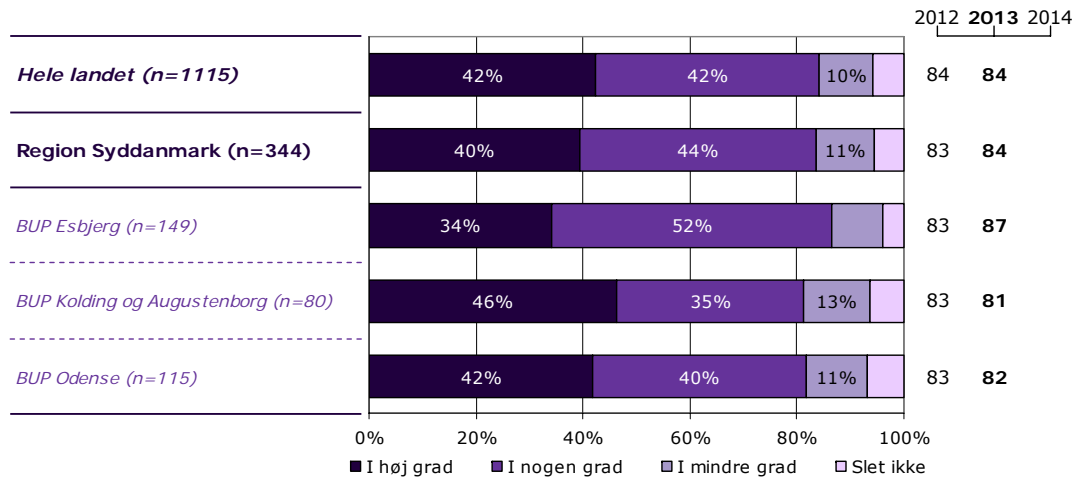
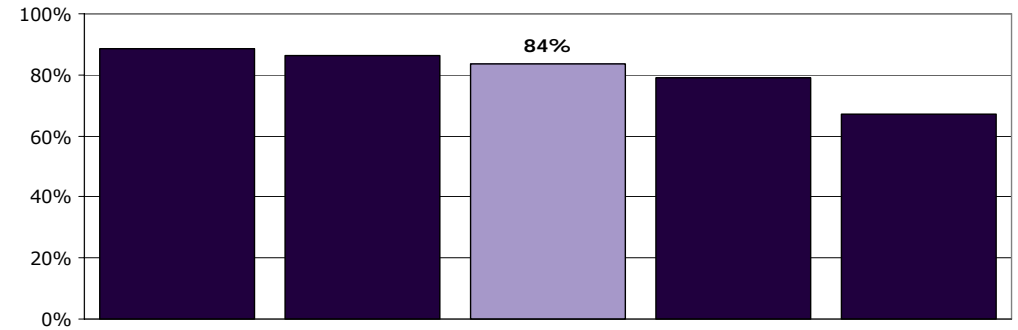
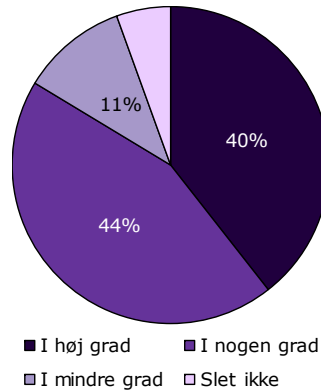
	Virkelig godt	Godt	Dårligt	Virkelig Dårligt	Antal
	%	%	%	%	n
Alle	39	55	6	1	409
Køn					
Dreng	44	51	4	1	183
Pige	35	57	7	1	225
Aldersgruppe					
0 til 6 år	46	54	0	0	28
7 til 14 år	41	52	7	0	147
15 år eller derover	37	56	6	1	234
Kontakter					
1 til 4	35	59	5	1	112
5 til 9	38	57	6	0	90
10 eller flere	42	50	7	1	179
Får medicin					
Ja	43	51	6	0	185
Nej	36	58	5	1	217
Tager medicin korrekt					
Altid	44	50	6	0	140
Sjældnere end altid	33	58	9	0	45
Diagnose					
F40-49	36	54	9	1	89
F50-59	35	54	11	0	46
F80-89	44	56	0	0	41
F90-98	34	61	4	1	109
Andet	42	52	5	1	91

17. Har du fået det bedre af behandlingen i ambulatoriet?

Tema: Samlet indtryk af ambulatoriet

Svar på spørgsmål: 408 (98 %)

Positive svar: I høj grad; I nogen grad



	I høj grad	I nogen grad	I mindre grad	Slet ikke	Antal	[Andet]*
	%	%	%	%	n	n
Alle	40	44	11	6	344	64
Køn						
Dreng	43	48	5	4	146	35
Pige	37	41	15	7	198	28
Aldersgruppe						
0 til 6 år	26	74	0	0	19	8
7 til 14 år	41	44	9	6	111	36
15 år eller derover	40	42	13	6	214	20
Kontakter						
1 til 4	28	44	19	9	78	32
5 til 9	25	58	8	8	72	18
10 eller flere	50	38	9	3	173	7
Får medicin						
Ja	43	45	10	2	175	11
Nej	36	43	12	9	167	48
Tager medicin korrekt						
Altid	44	44	10	2	134	7
Sjældnere end altid	40	48	10	3	40	5
Diagnose						
F40-49	39	41	10	9	87	3
F50-59	36	39	18	7	44	2
F80-89	33	57	10	0	21	19
F90-98	38	49	7	6	85	22
Andet	44	39	14	3	79	13

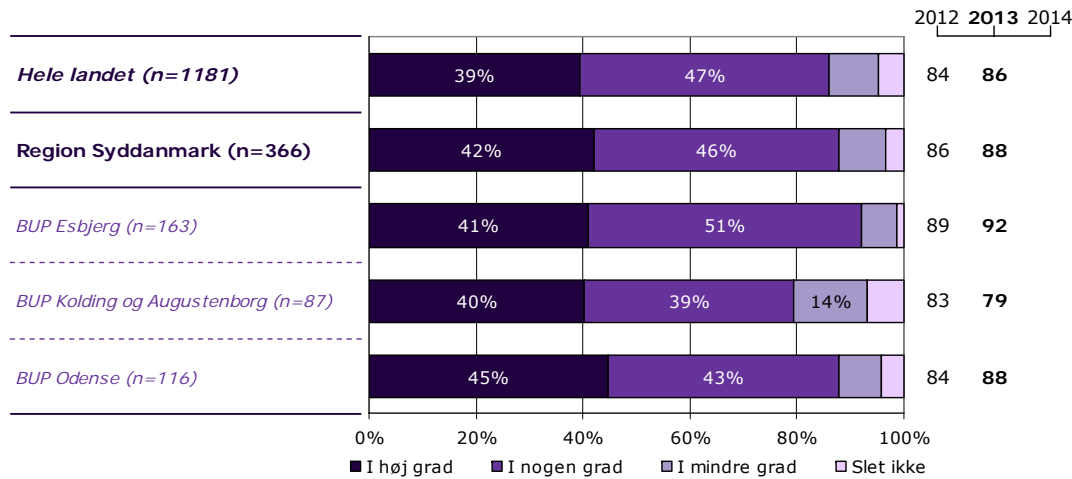
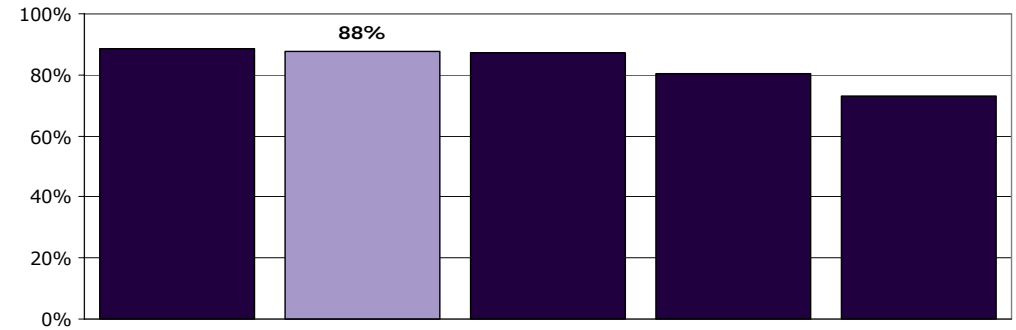
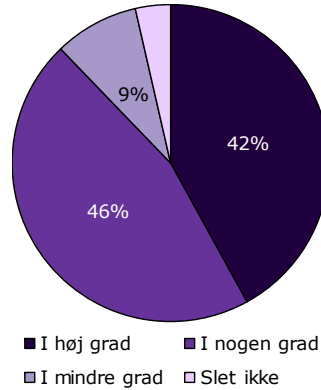
[Andet]*: Ved ikke/ikke relevant

18. Har du fået hjælp til at løse dine problemer?

Tema: Samlet indtryk af ambulatoriet

Svar på spørgsmål: 406 (98 %)

Positive svar: I høj grad; I nogen grad



	I høj grad	I nogen grad	I mindre grad	Slet ikke	Antal	[Andet]*
	%	%	%	%	n	n
Alle	42	46	9	4	366	40
Køn						
Dreng	48	43	6	3	155	26
Pige	38	48	10	4	210	14
Aldersgruppe						
0 til 6 år	50	50	0	0	20	7
7 til 14 år	46	40	8	6	126	20
15 år eller derover	39	48	10	3	220	13
Kontakter						
1 til 4	29	55	9	6	85	23
5 til 9	36	50	10	4	80	9
10 eller flere	51	39	8	3	180	1
Får medicin						
Ja	42	47	9	2	179	5
Nej	43	44	8	5	184	31
Tager medicin korrekt						
Altid	43	46	8	3	138	2
Sjældnere end altid	37	49	15	0	41	3
Diagnose						
F40-49	40	48	8	3	87	1
F50-59	41	48	9	2	46	0
F80-89	48	41	7	4	27	13
F90-98	40	48	8	4	92	15
Andet	39	45	12	4	84	8

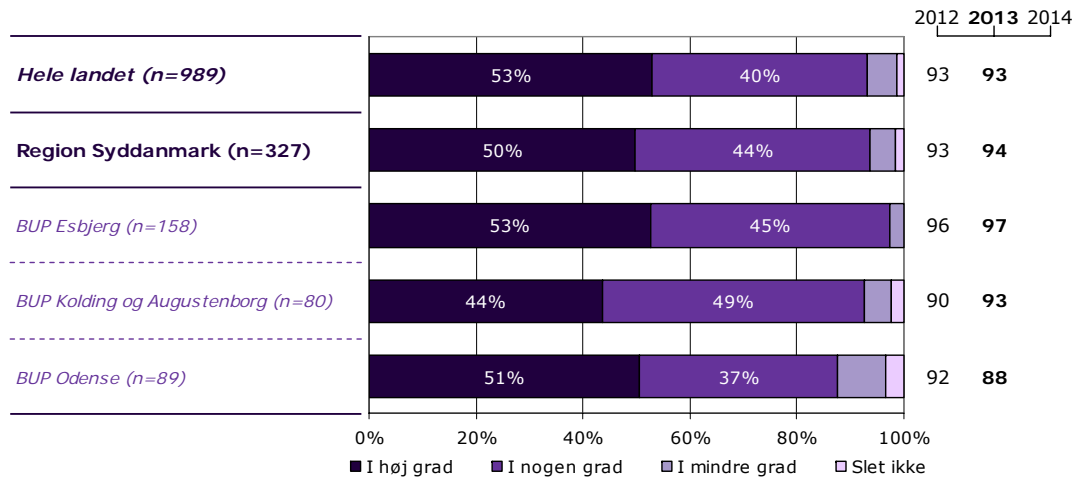
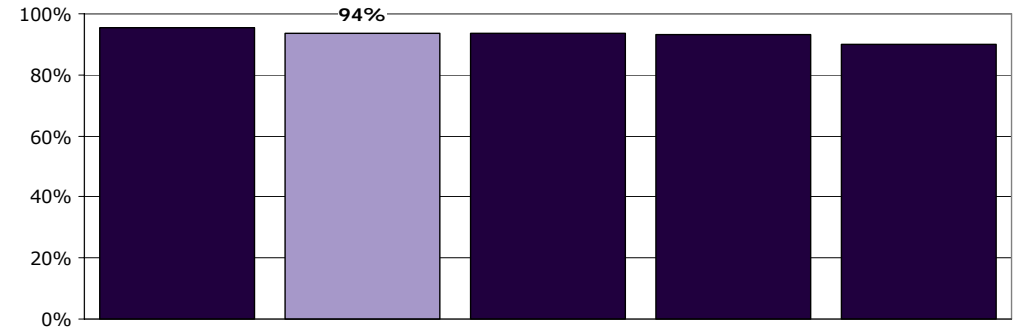
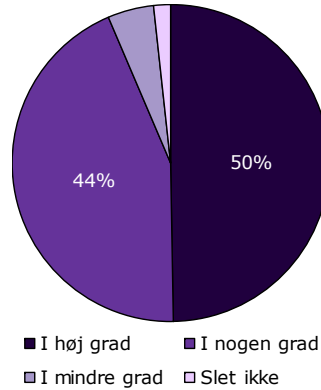
[Andet]*: Ved ikke/ikke relevant

1. Kan du komme i kontakt med personalet i ambulatoriet, når du har behov for det?

Tema: Din kontakt med personalet i ambulatoriet

Svar på spørgsmål: 410 (99 %)

Positive svar: I høj grad; I nogen grad



	I høj grad	I nogen grad	I mindre grad	Slet ikke	Antal	[Andet]*
	%	%	%	%	n	n
Alle	50	44	5	2	327	83
Køn						
Dreng	54	42	3	1	140	42
Pige	47	45	6	2	187	40
Aldersgruppe						
0 til 6 år	50	45	5	0	22	6
7 til 14 år	43	49	7	2	103	46
15 år eller derover	53	41	4	1	202	31
Kontakter						
1 til 4	41	47	8	4	76	37
5 til 9	47	47	3	3	72	17
10 eller flere	54	41	5	0	158	22
Får medicin						
Ja	53	43	3	1	161	24
Nej	48	43	6	2	161	57
Tager medicin korrekt						
Altid	50	46	3	1	121	19
Sjældnere end altid	60	35	3	3	40	5
Diagnose						
F40-49	43	49	7	0	67	24
F50-59	53	37	8	3	38	8
F80-89	53	40	7	0	30	11
F90-98	47	44	6	3	86	22
Andet	57	42	1	0	79	12

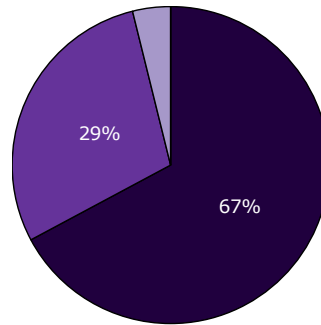
[Andet]*: Ved ikke/ikke relevant

2. Taler personalet til dig på en måde, som du forstår?

Tema: Din kontakt med personalet i ambulatoriet

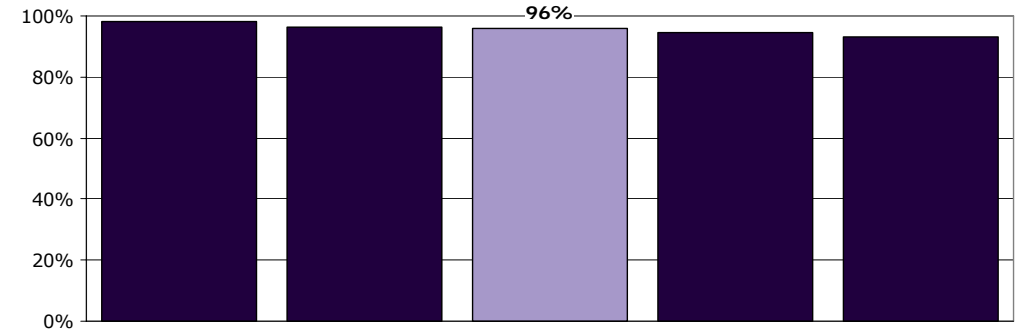
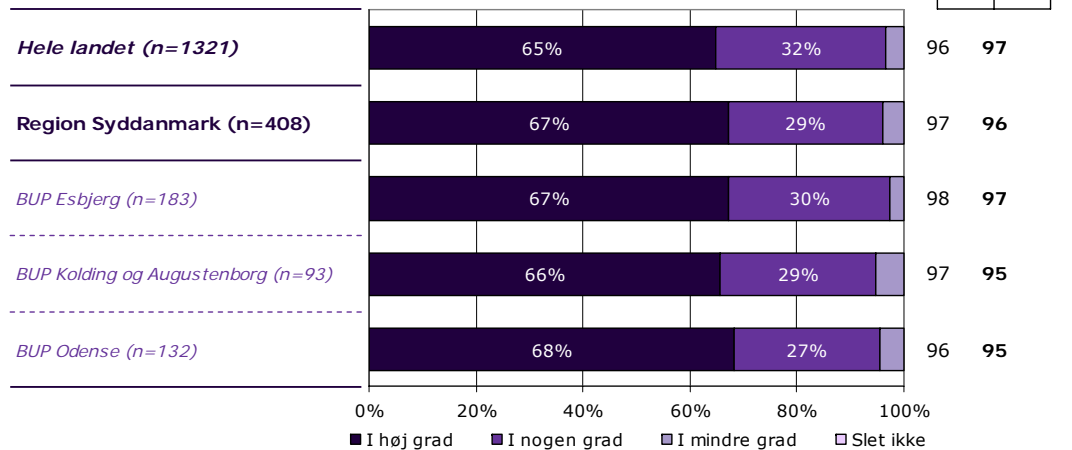
Svar på spørgsmål: 413 (100 %)

Positive svar: I høj grad; I nogen grad



■ I høj grad ■ I nogen grad
■ I mindre grad □ Slet ikke

2012 2013 2014



	I høj grad	I nogen grad	I mindre grad	Slet ikke	Antal	[Andet]*
	%	%	%	%	n	n
Alle	67	29	4	0	408	5
Køn						
Dreng	67	30	3	0	179	5
Pige	67	29	4	0	228	0
Aldersgruppe						
0 til 6 år	93	4	4	0	27	1
7 til 14 år	57	38	5	0	148	1
15 år eller derover	71	26	3	0	233	3
Kontakter						
1 til 4	66	29	4	0	113	1
5 til 9	59	33	8	0	90	0
10 eller flere	73	25	2	0	179	2
Får medicin						
Ja	68	29	3	0	185	1
Nej	68	27	5	0	216	4
Tager medicin korrekt						
Altid	69	27	4	0	140	1
Sjældnere end altid	60	40	0	0	45	0
Diagnose						
F40-49	67	30	2	0	89	2
F50-59	68	23	9	0	47	0
F80-89	66	29	5	0	41	0
F90-98	68	29	3	0	107	2
Andet	63	32	5	0	91	1

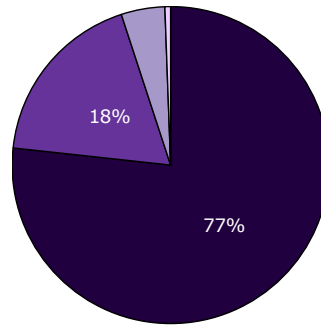
[Andet]*: Ved ikke/ikke relevant

3. Tager personalet dine synspunkter alvorligt?

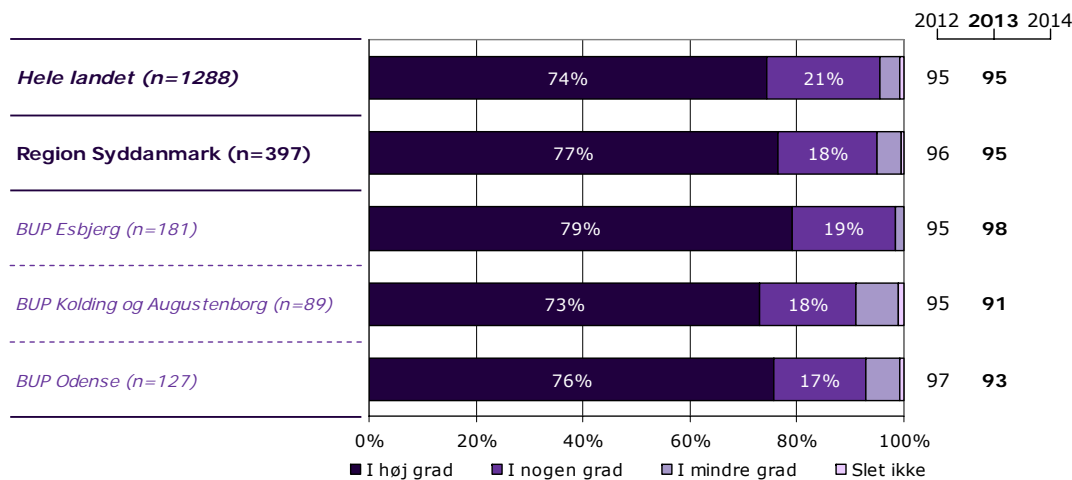
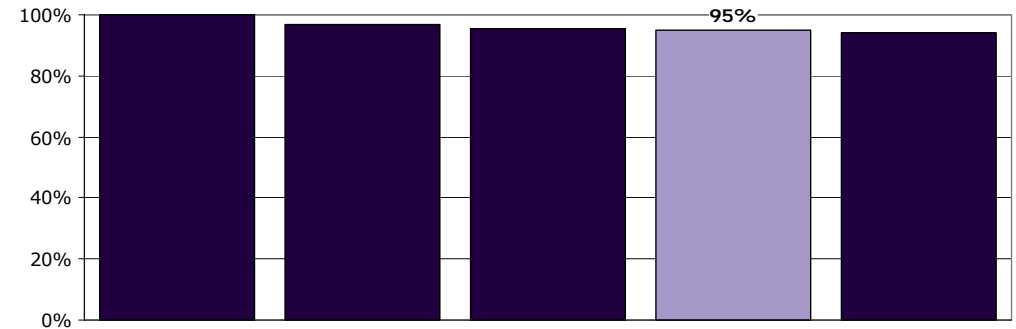
Tema: Din kontakt med personalet i ambulatoriet

Svar på spørgsmål: 411 (99 %)

Positive svar: I høj grad; I nogen grad



■ I høj grad ■ I nogen grad
■ I mindre grad □ Slet ikke



	I høj grad	I nogen grad	I mindre grad	Slet ikke	Antal	[Andet]*
	%	%	%	%	n	n
Alle	77	18	5	1	397	14
Køn						
Dreng	82	15	3	0	170	13
Pige	73	21	6	1	226	1
Aldersgruppe						
0 til 6 år	100	0	0	0	22	6
7 til 14 år	78	19	3	0	143	5
15 år eller derover	74	20	6	1	232	3
Kontakter						
1 til 4	78	17	5	0	104	8
5 til 9	76	18	5	1	87	3
10 eller flere	77	17	5	1	180	1
Får medicin						
Ja	79	15	6	0	185	1
Nej	75	20	3	1	205	13
Tager medicin korrekt						
Altid	80	13	7	0	141	0
Sjældnere end altid	75	23	2	0	44	1
Diagnose						
F40-49	78	17	6	0	89	2
F50-59	66	23	11	0	47	0
F80-89	84	16	0	0	38	2
F90-98	82	17	0	1	103	6
Andet	69	22	8	1	87	4

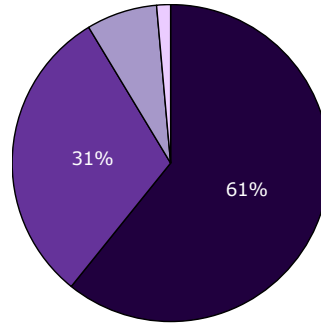
[Andet]*: Ved ikke/ikke relevant

4. Taler personalet om de spørgsmål, der er vigtige for dig?

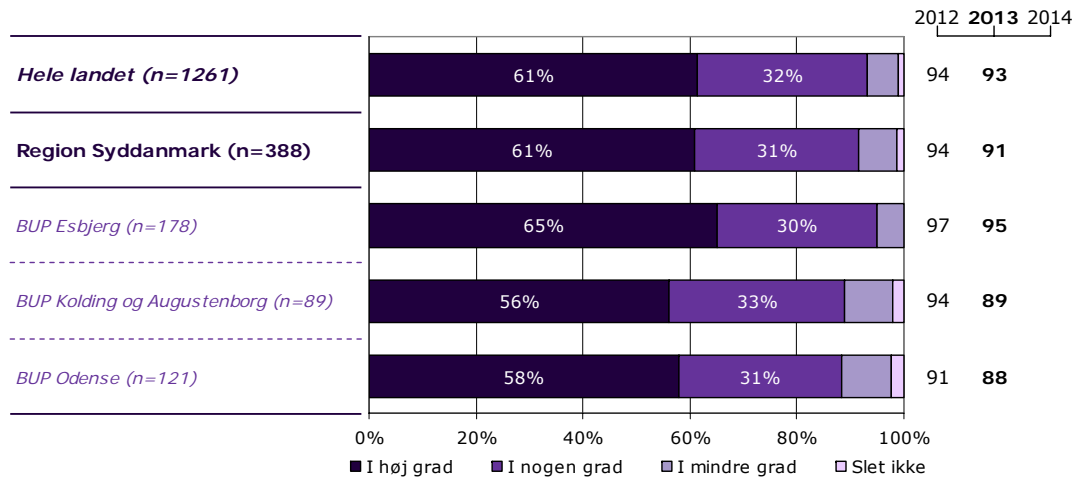
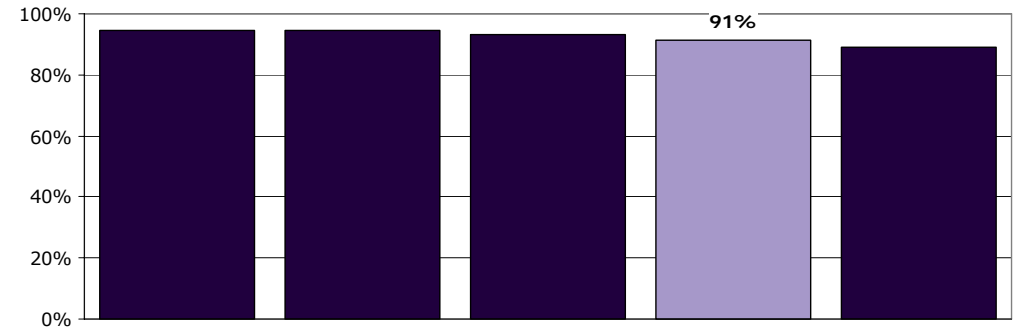
Tema: Din kontakt med personalet i ambulatoriet

Svar på spørgsmål: 410 (99 %)

Positive svar: I høj grad; I nogen grad



■ I høj grad ■ I nogen grad
■ I mindre grad □ Slet ikke



	I høj grad	I nogen grad	I mindre grad	Slet ikke	Antal	[Andet]*
	%	%	%	%	n	n
Alle	61	31	7	1	388	22
Køn						
Dreng	65	30	4	1	168	15
Pige	58	31	10	1	220	6
Aldersgruppe						
0 til 6 år	90	10	0	0	21	7
7 til 14 år	62	33	5	0	139	10
15 år eller derover	57	31	9	2	228	5
Kontakter						
1 til 4	60	33	7	1	104	9
5 til 9	61	28	10	1	82	7
10 eller flere	62	29	7	2	177	3
Får medicin						
Ja	59	32	8	1	181	5
Nej	64	29	6	2	200	17
Tager medicin korrekt						
Altid	57	36	7	1	138	3
Sjældnere end altid	63	23	14	0	43	2
Diagnose						
F40-49	52	33	14	1	88	3
F50-59	57	33	11	0	46	0
F80-89	78	22	0	0	36	5
F90-98	68	28	3	1	103	6
Andet	59	28	10	4	82	8

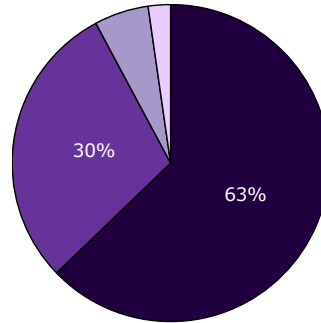
[Andet]*: Ved ikke/ikke relevant

5. Skaber personalet en situation, hvor du åbent kan fortælle dem om dine vanskeligheder og problemer?

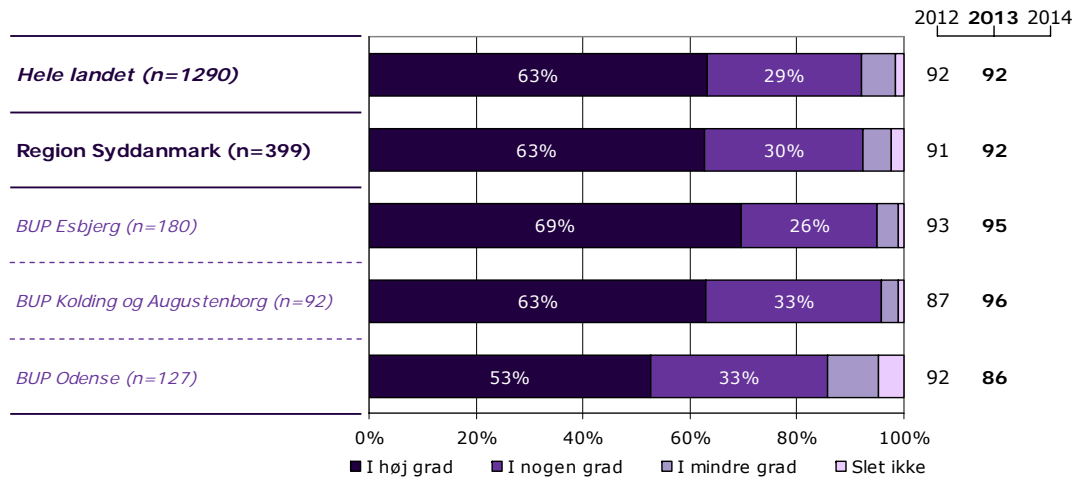
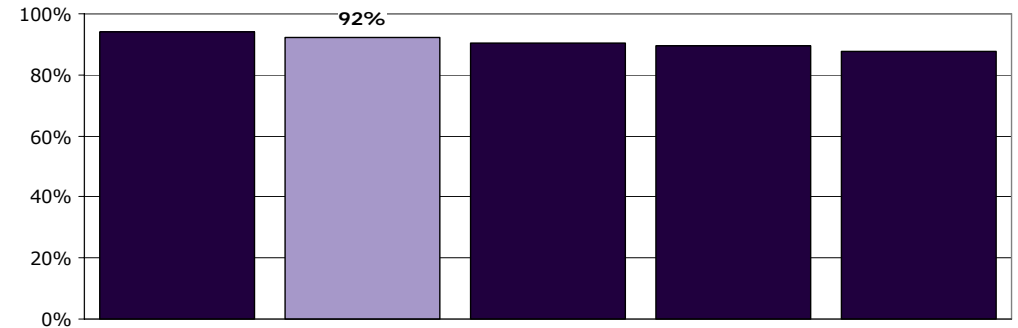
Tema: Din kontakt med personalet i ambulatoriet

Svar på spørgsmål: 411 (99 %)

Positive svar: I høj grad; I nogen grad



■ I høj grad ■ I nogen grad
■ I mindre grad □ Slet ikke



	I høj grad	I nogen grad	I mindre grad	Slet ikke	Antal	[Andet]*
	%	%	%	%	n	n
Alle	63	30	6	2	399	12
Køn						
Dreng	67	27	5	2	176	8
Pige	59	32	6	3	222	4
Aldersgruppe						
0 til 6 år	88	8	4	0	25	3
7 til 14 år	63	29	6	1	142	7
15 år eller derover	59	32	5	3	232	2
Kontakter						
1 til 4	61	29	7	3	106	7
5 til 9	60	30	7	3	88	2
10 eller flere	67	28	4	2	178	2
Får medicin						
Ja	64	30	5	1	185	0
Nej	63	29	5	3	207	12
Tager medicin korrekt						
Altid	65	28	5	1	141	0
Sjældnere end altid	55	39	7	0	44	0
Diagnose						
F40-49	57	33	7	3	89	2
F50-59	57	32	9	2	47	0
F80-89	73	24	3	0	37	4
F90-98	66	28	5	1	104	5
Andet	56	34	6	4	89	1

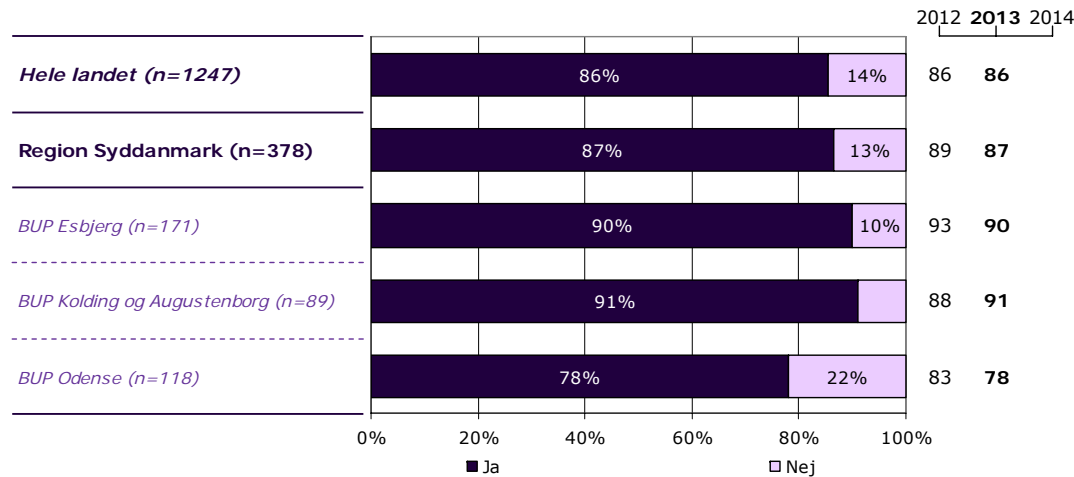
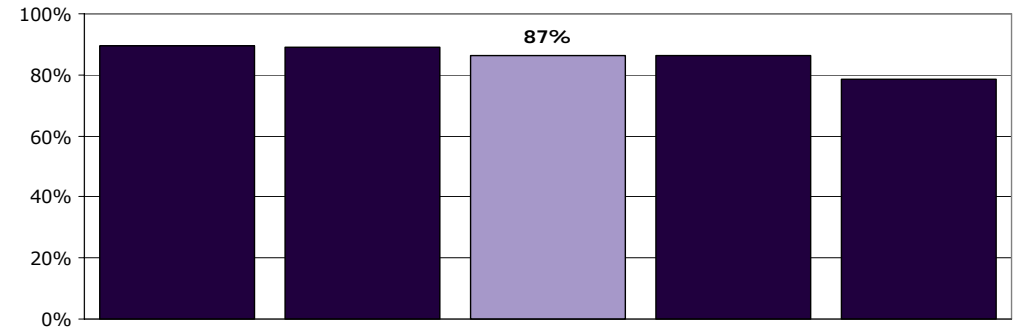
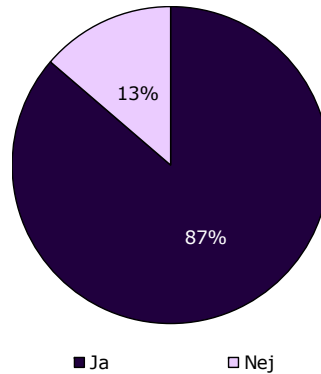
[Andet]*: Ved ikke/ikke relevant

6. Ved du, hvem din kontaktperson i ambulatoriet er?

Tema: Din kontakt med personalet i ambulatoriet

Svar på spørgsmål: 407 (98 %)

Positive svar: Ja



	Ja	Nej	Antal	[Andet]*
	%	%	n	n
Alle	87	13	378	29
Køn				
Dreng	84	16	164	17
Pige	88	12	214	11
Aldersgruppe				
0 til 6 år	94	6	18	9
7 til 14 år	84	16	142	6
15 år eller derover	88	12	218	14
Kontakter				
1 til 4	84	16	99	13
5 til 9	88	13	80	6
10 eller flere	89	11	176	5
Får medicin				
Ja	88	12	176	8
Nej	86	14	197	19
Tager medicin korrekt				
Altid	88	12	132	7
Sjældnere end altid	88	12	43	2
Diagnose				
F40-49	87	13	83	7
F50-59	89	11	44	2
F80-89	83	17	36	4
F90-98	85	15	101	7
Andet	88	12	81	9

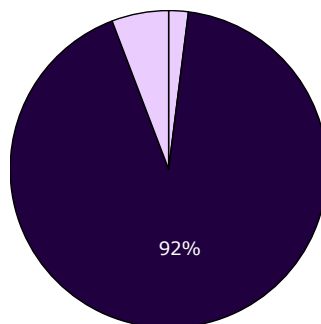
[Andet]*: Ved ikke/ikke relevant

7. Hvor meget bliver du inddraget i den udredning og behandling, du får i ambulatoriet?

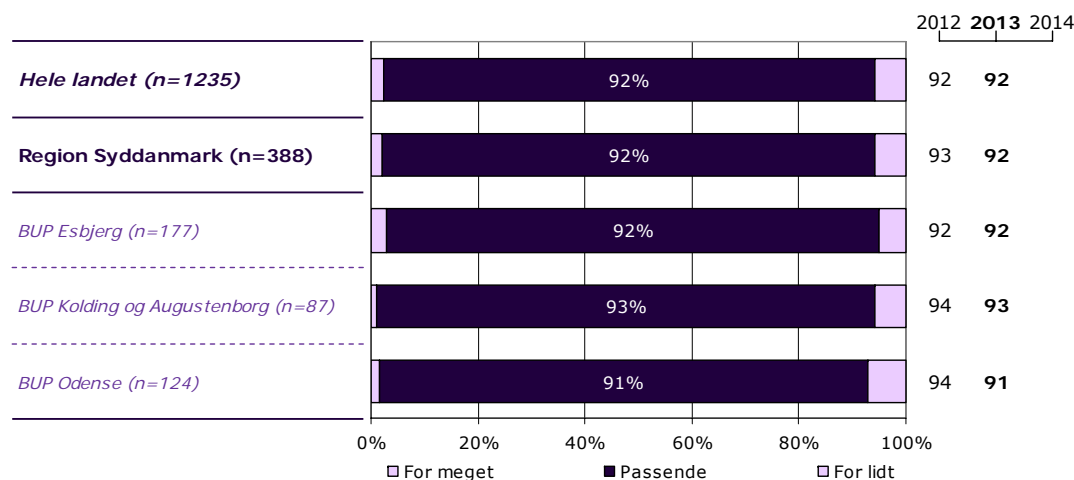
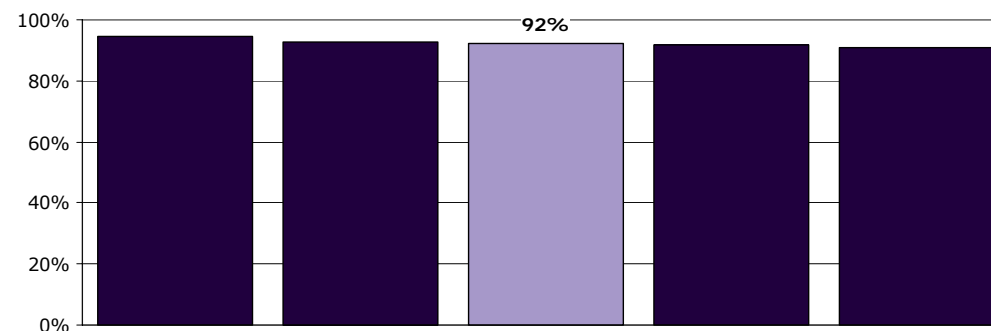
Tema: Din udredning og behandling i ambulatoriet

Svar på spørgsmål: 411 (99 %)

Positive svar: Passende



□ For meget ■ Passende □ For lidt



	For meget	Passende	For lidt	Antal	[Andet]*
	%	%	%	n	n
Alle	2	92	6	388	23
Køn					
Dreng	1	95	4	170	12
Pige	3	89	8	218	10
Aldersgruppe					
0 til 6 år	0	95	5	22	6
7 til 14 år	0	93	7	138	10
15 år eller derover	4	91	6	228	7
Kontakter					
1 til 4	4	94	2	103	10
5 til 9	0	89	11	84	5
10 eller flere	2	92	6	178	3
Får medicin					
Ja	2	94	4	183	3
Nej	2	91	7	201	17
Tager medicin korrekt					
Altid	2	93	4	138	3
Sjældnere end altid	0	95	5	44	1
Diagnose					
F40-49	1	93	6	87	3
F50-59	0	89	11	44	2
F80-89	0	95	5	37	4
F90-98	2	94	4	102	7
Andet	6	88	6	85	7

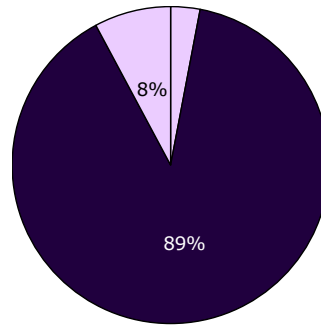
[Andet]*: Ved ikke/ikke relevant

8. Hvor meget bliver din familie inddraget i den udredning og behandling, du får i ambulatoriet?

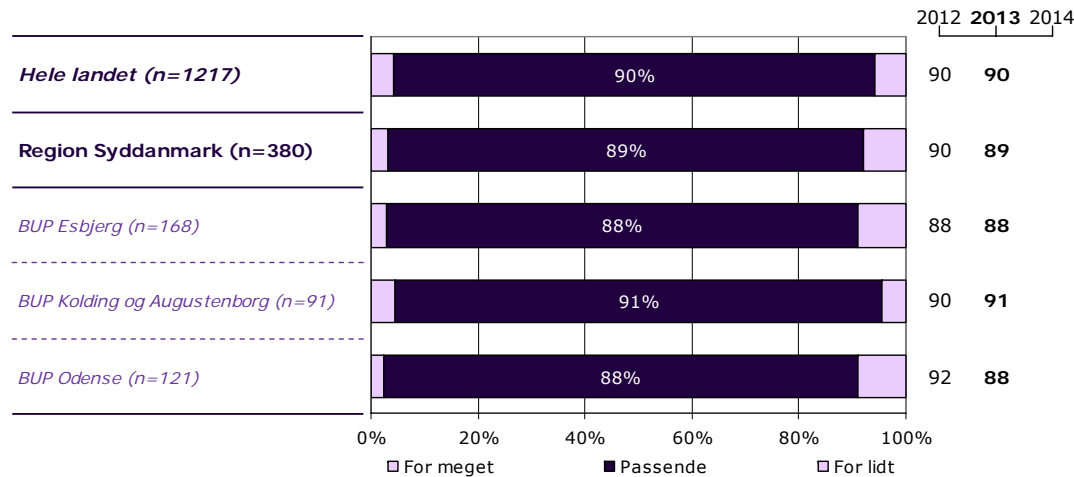
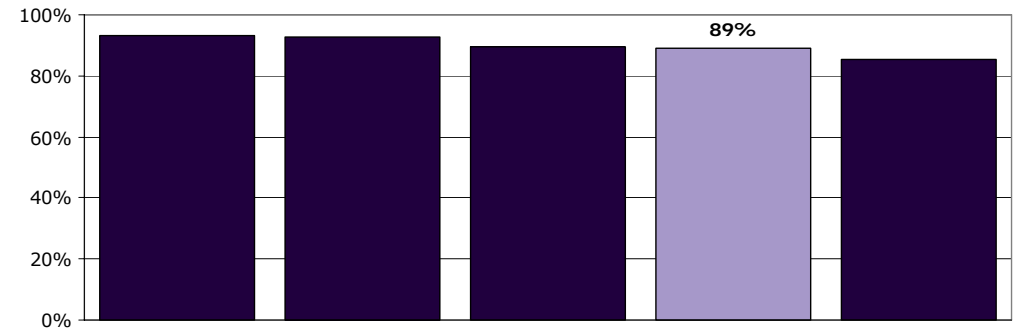
Tema: Din udredning og behandling i ambulatoriet

Svar på spørgsmål: 411 (99 %)

Positive svar: Passende



□ For meget ■ Passende □ For lidt



	For meget	Passende	For lidt	Antal	[Andet]*
	%	%	%	n	n
Alle	3	89	8	380	31
Køn					
Dreng	1	90	10	168	15
Pige	5	88	7	212	15
Aldersgruppe					
0 til 6 år	0	100	0	24	4
7 til 14 år	3	90	7	138	10
15 år eller derover	4	87	9	218	17
Kontakter					
1 til 4	3	93	4	105	8
5 til 9	1	87	12	83	7
10 eller flere	4	87	9	170	10
Får medicin					
Ja	3	91	6	172	13
Nej	3	87	9	203	16
Tager medicin korrekt					
Altid	1	93	6	130	10
Sjældnere end altid	10	83	7	41	4
Diagnose					
F40-49	5	84	12	86	3
F50-59	5	93	2	44	3
F80-89	0	92	8	38	3
F90-98	2	93	5	100	9
Andet	5	85	10	81	11

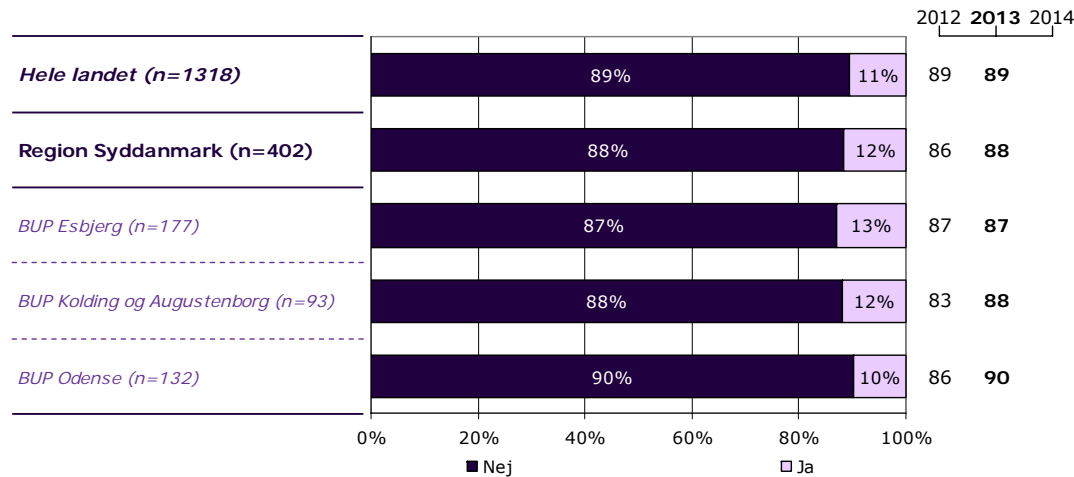
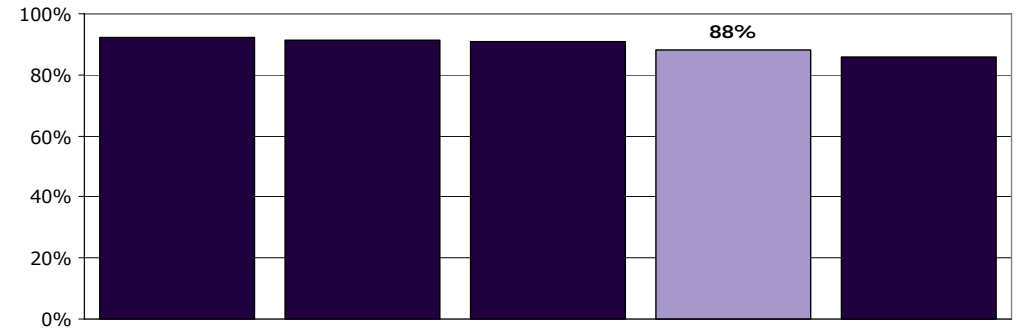
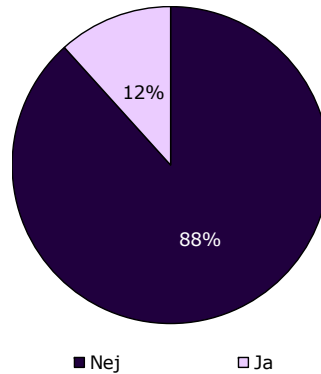
[Andet]*: Ved ikke/ikke relevant

9. Har du oplevet, at der skete fejl i forbindelse med dine besøg i ambulatoriet?

Tema: Din udredning og behandling i ambulatoriet

Svar på spørgsmål: 402 (97 %)

Positive svar: Nej



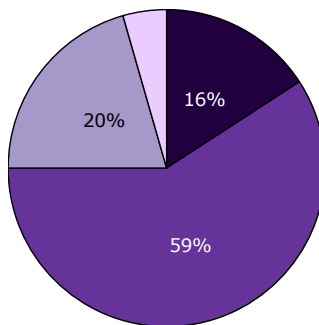
	Nej	Ja	Antal
	%	%	n
Alle	88	12	402
Køn			
Dreng	89	11	178
Pige	88	12	224
Aldersgruppe			
0 til 6 år	93	7	27
7 til 14 år	88	12	145
15 år eller derover	88	12	230
Kontakter			
1 til 4	93	7	110
5 til 9	89	11	88
10 eller flere	85	15	179
Får medicin			
Ja	88	12	184
Nej	89	11	212
Tager medicin korrekt			
Altid	87	13	139
Sjældnere end altid	91	9	44
Diagnose			
F40-49	90	10	88
F50-59	89	11	44
F80-89	90	10	41
F90-98	90	10	107
Andet	85	15	89

11. Hvordan synes du, at personalet tog hånd om fejlen(e), efter den/de blev opdaget?

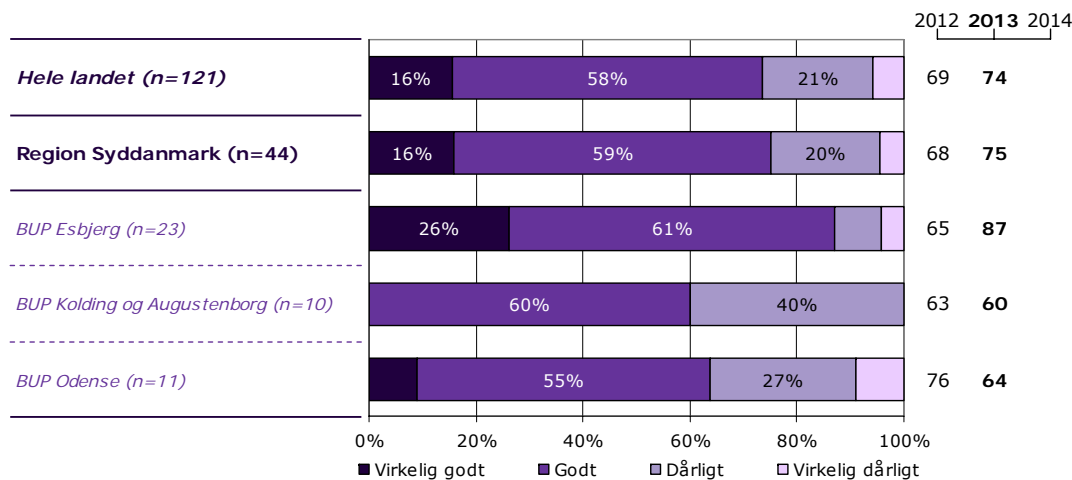
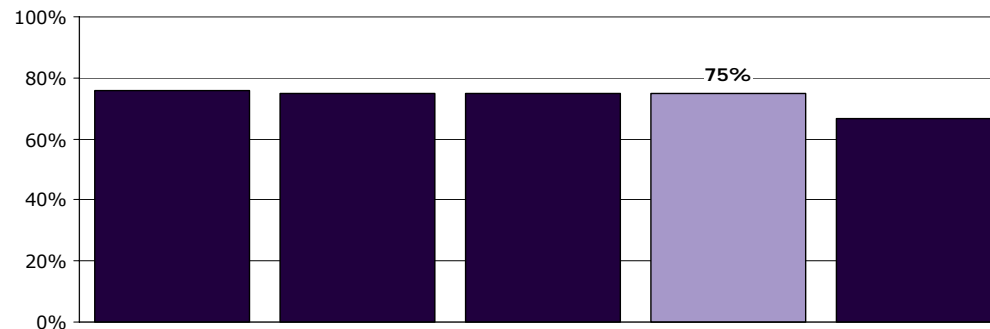
Tema: Din udredning og behandling i ambulatoriet

Svar på spørgsmål: 49 (12 %)

Positive svar: Virkelig godt; Godt



■ Virkelig godt ■ Godt
□ Dårligt □ Virkelig dårligt



	Virkelig godt	Godt	Dårligt	Virkelig Dårligt	Antal	[Andet]*
	%	%	%	%	n	n
Alle	16	59	20	5	44	5
Køn						
Dreng	15	70	5	10	20	1
Pige	17	50	33	0	24	4
Aldersgruppe						
0 til 6 år	-	-	-	-	2	1
7 til 14 år	11	78	11	0	18	0
15 år eller derover	21	42	29	8	24	4
Kontakter						
1 til 4	11	67	22	0	9	0
5 til 9	11	67	22	0	9	1
10 eller flere	22	52	22	4	23	2
Får medicin						
Ja	14	50	27	9	22	0
Nej	20	65	15	0	20	5
Tager medicin korrekt						
Altid	17	50	28	6	18	0
Sjældnere end altid	0	60	20	20	5	0
Diagnose						
F40-49	13	13	63	13	8	1
F50-59	25	25	50	0	4	1
F80-89	-	-	-	-	4	0
F90-98	0	100	0	0	8	3
Andet	20	67	7	7	15	0

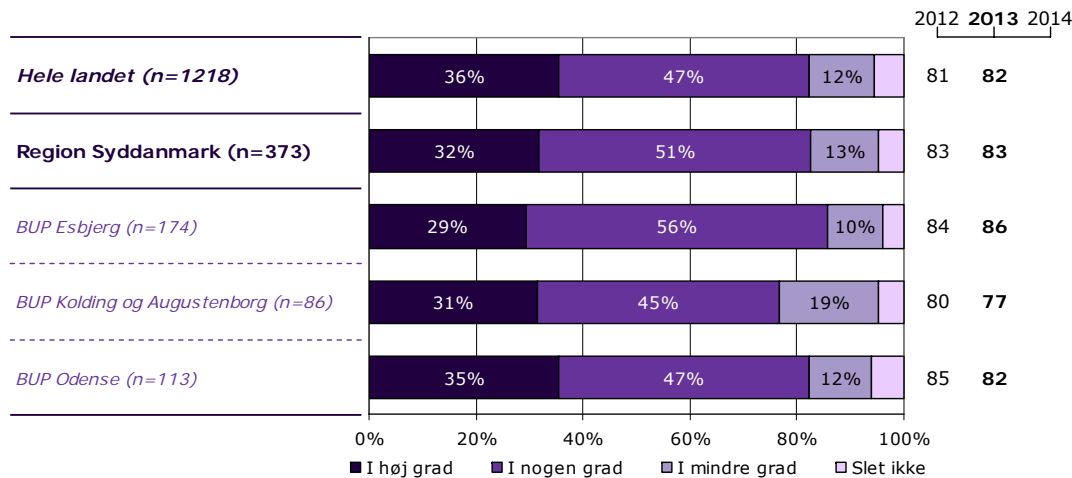
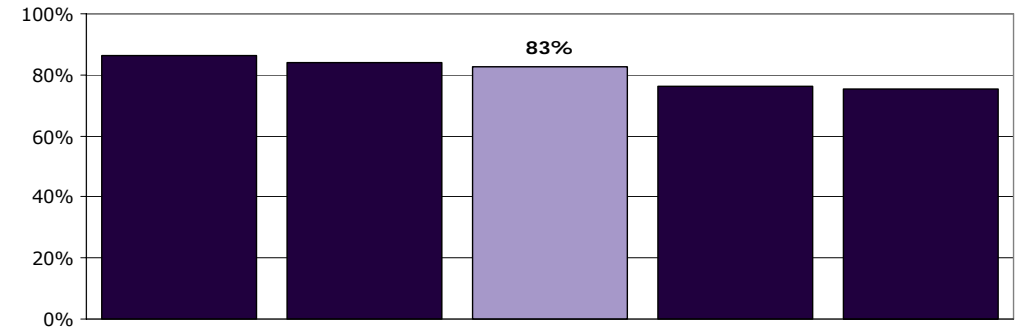
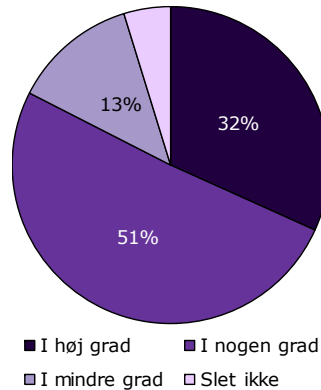
[Andet]*: Personalet kendte ikke fejlen(e)

12. Har du fået at vide, hvilken hjælp du kan få i ambulatoriet?

Tema: Information fra ambulatoriet

Svar på spørgsmål: 412 (99 %)

Positive svar: I høj grad; I nogen grad



	I høj grad	I nogen grad	I mindre grad	Slet ikke	Antal	[Andet]*
	%	%	%	%	n	n
Alle	32	51	13	5	373	39
Køn						
Dreng	31	48	16	4	159	24
Pige	32	53	10	5	214	14
Aldersgruppe						
0 til 6 år	39	50	6	6	18	10
7 til 14 år	33	44	15	7	135	13
15 år eller derover	30	55	12	3	220	16
Kontakter						
1 til 4	24	54	13	9	95	18
5 til 9	34	43	19	4	83	7
10 eller flere	35	52	10	3	174	7
Får medicin						
Ja	32	55	10	3	177	9
Nej	32	46	16	6	190	29
Tager medicin korrekt						
Altid	34	52	10	4	136	5
Sjældnere end altid	27	63	7	2	41	4
Diagnose						
F40-49	27	56	10	7	84	6
F50-59	31	51	16	2	45	2
F80-89	27	52	18	3	33	8
F90-98	37	42	16	5	98	11
Andet	32	54	9	5	81	11

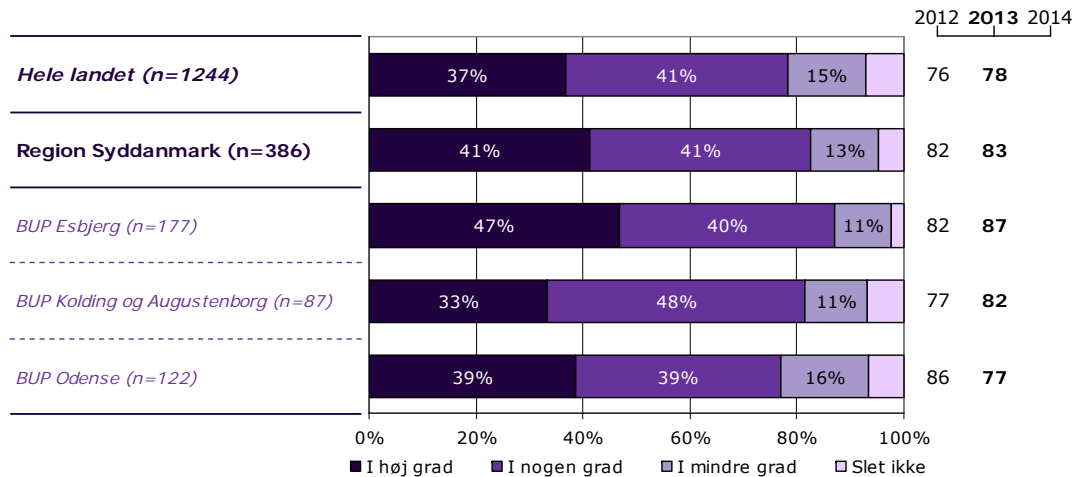
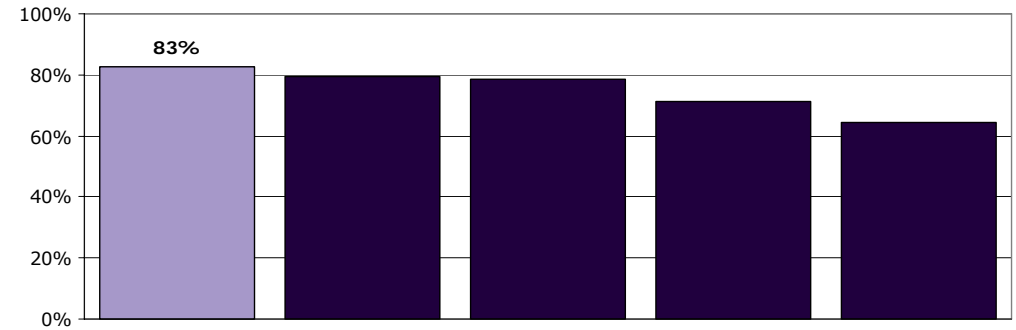
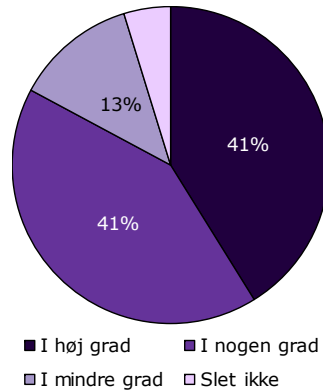
[Andet]*: Ved ikke/ikke relevant

13. Har du fået at vide, hvad du selv kan gøre for at tackle dine vanskeligheder og problemer?

Tema: Information fra ambulatoriet

Svar på spørgsmål: 410 (99 %)

Positive svar: I høj grad; I nogen grad



	I høj grad	I nogen grad	I mindre grad	Slet ikke	Antal	[Andet]*
	%	%	%	%	n	n
Alle	41	41	13	5	386	24
Køn						
Dreng	45	39	10	6	168	14
Pige	38	44	14	4	217	10
Aldersgruppe						
0 til 6 år	44	44	6	6	18	10
7 til 14 år	40	38	14	8	138	9
15 år eller derover	42	43	12	3	230	5
Kontakter						
1 til 4	29	51	12	8	100	12
5 til 9	36	36	20	7	83	6
10 eller flere	51	38	9	2	178	3
Får medicin						
Ja	47	38	13	2	180	6
Nej	37	44	13	8	200	17
Tager medicin korrekt						
Altid	43	40	15	1	136	5
Sjældnere end altid	60	30	7	2	43	2
Diagnose						
F40-49	44	43	9	3	90	0
F50-59	37	50	13	0	46	0
F80-89	29	47	15	9	34	7
F90-98	45	38	10	7	98	10
Andet	41	37	17	5	86	6

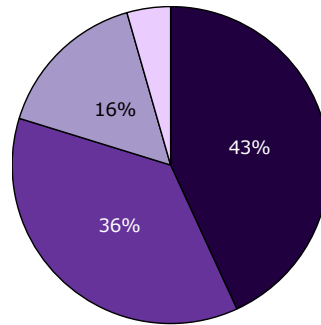
[Andet]*: Ved ikke/ikke relevant

14. Får du informationer om din sygdom og behandling?

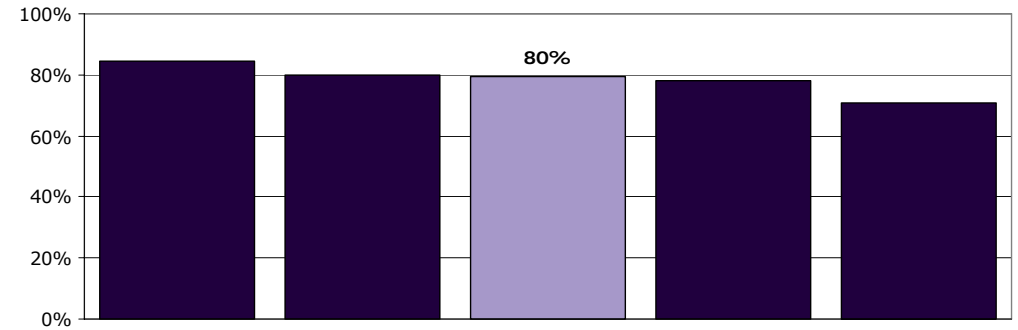
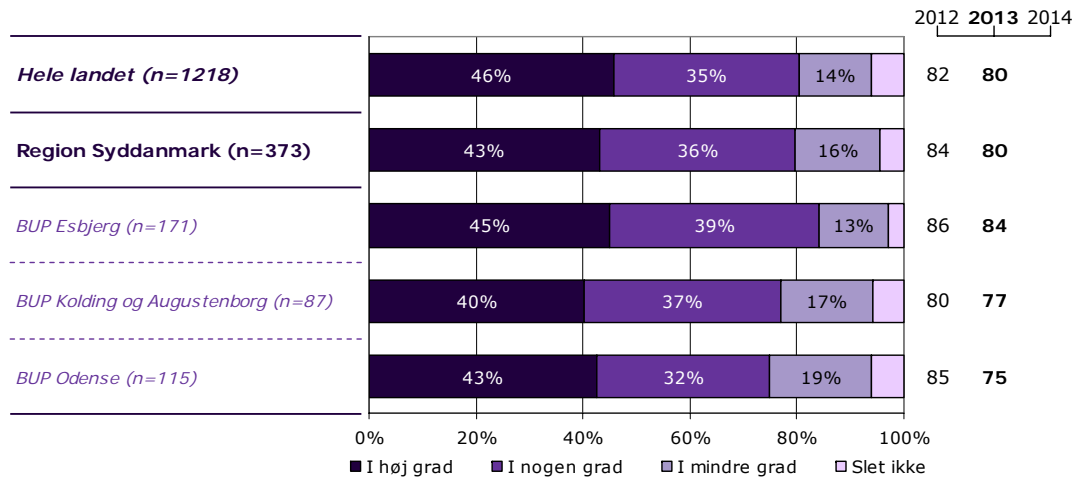
Tema: Information fra ambulatoriet

Svar på spørgsmål: 410 (99 %)

Positive svar: I høj grad; I nogen grad



■ I høj grad ■ I nogen grad
■ I mindre grad □ Slet ikke



	I høj grad	I nogen grad	I mindre grad	Slet ikke	Antal	[Andet]*
	%	%	%	%	n	n
Alle	43	36	16	5	373	37
Køn						
Dreng	44	37	14	5	160	23
Pige	43	36	17	4	213	13
Aldersgruppe						
0 til 6 år	41	35	12	12	17	11
7 til 14 år	42	35	14	9	130	16
15 år eller derover	44	37	17	1	226	10
Kontakter						
1 til 4	39	36	17	8	92	21
5 til 9	35	40	20	6	81	7
10 eller flere	47	36	14	3	177	4
Får medicin						
Ja	49	35	14	2	182	3
Nej	38	37	18	7	186	32
Tager medicin korrekt						
Altid	49	35	14	2	139	1
Sjældnere end altid	45	40	12	2	42	3
Diagnose						
F40-49	35	38	21	6	86	2
F50-59	51	34	15	0	47	0
F80-89	31	40	20	9	35	6
F90-98	46	34	15	5	95	14
Andet	46	38	12	4	81	11

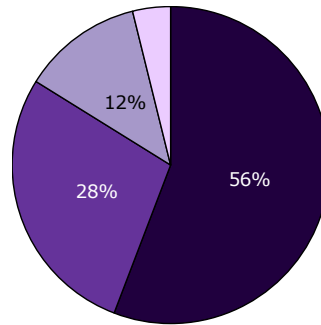
[Andet]*: Ved ikke/ikke relevant

15. Får du klar information om medicinens virkning og eventuelle bivirkninger?

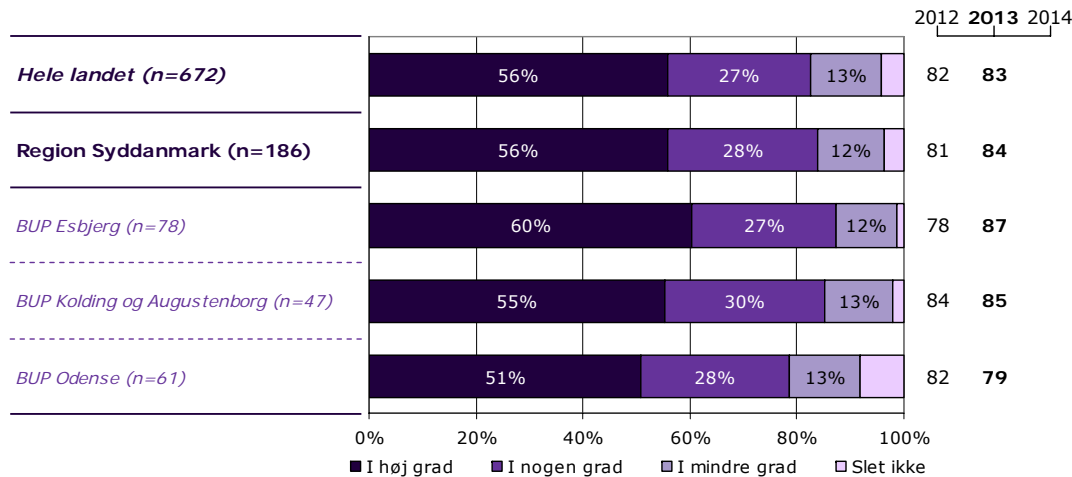
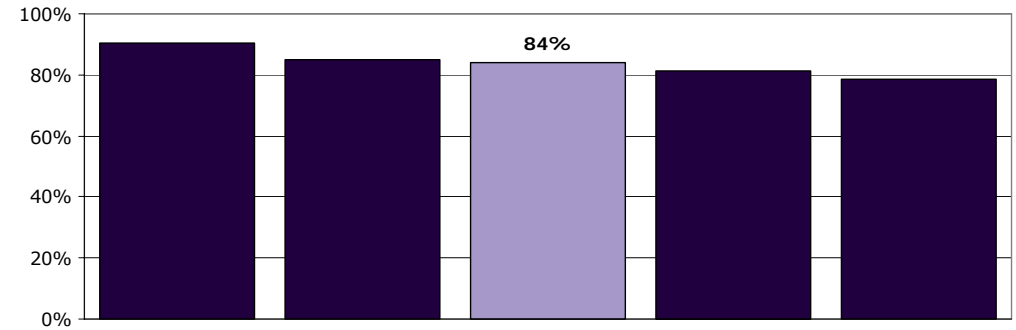
Tema: Information fra ambulatoriet

Svar på spørgsmål: 410 (99 %)

Positive svar: I høj grad; I nogen grad



■ I høj grad ■ I nogen grad
■ I mindre grad □ Slet ikke



■ I høj grad ■ I nogen grad ■ I mindre grad □ Slet ikke

	I høj grad	I nogen grad	I mindre grad	Slet ikke	Antal	[Andet]*
	%	%	%	%	n	n
Alle	56	28	12	4	186	224
Køn						
Dreng	60	28	8	4	83	100
Pige	52	28	16	4	103	123
Aldersgruppe						
0 til 6 år	67	33	0	0	3	25
7 til 14 år	55	24	14	8	51	97
15 år eller derover	56	30	12	2	132	102
Kontakter						
1 til 4	44	41	9	6	34	79
5 til 9	46	38	15	0	26	62
10 eller flere	60	23	13	5	109	72
Får medicin						
Ja	55	28	13	4	181	2
Nej	0	0	0	0	0	220
Tager medicin korrekt						
Altid	54	27	15	4	136	2
Sjældnere end altid	61	30	7	2	44	1
Diagnose						
F40-49	52	23	16	9	44	45
F50-59	75	0	25	0	8	39
F80-89	38	50	13	0	8	33
F90-98	72	22	4	2	46	62
Andet	48	32	16	3	62	30

[Andet]*: Ved ikke/får ikke medicin

Ønsker du at vide mere?

På psykiatriundersogelser.dk kan du læse mere om LUP-psykiatri.

På hjemmesiden er det muligt at se spørgeskemaer, oversigt over spørgsmål med relevans for Den Danske Kvalitetsmodel, undersøgelseskoncept, tidsplan m.v.

Her kan du blandt andet også finde kontaktoplysninger på de regionale koordinatore samt de medarbejdere i CFK, som er involveret i undersøgelserne.

Du kan også nemt blive guidet videre til rapporten med nationale resultater samt regionale rapporter, der findes på sundhed.dk.